

---

Министерство регионального развития Российской Федерации

---

**СВОД ПРАВИЛ**

**СП 145.13330.2012**

---

**ДОМА-ИНТЕРНАТЫ**  
**ПРАВИЛА ПРОЕКТИРОВАНИЯ**

**Издание официальное**

Москва  
2012 г.

## Предисловие

Цели и принципы стандартизации в Российской Федерации установлены Федеральным законом от 27 декабря 2002 г. №184-ФЗ «О техническом регулировании», а правила разработки – постановлением Правительства Российской Федерации от 19 ноября 2008 г. № 858 «О порядке разработки и утверждения сводов правил»:

### Сведения о своде правил:

- 1 ИСПОЛНИТЕЛИ ООО «Институт общественных зданий» и ОАО «ЦНИИЭП жилища»
- 2 ВНЕСЕН Техническим комитетом по стандартизации ТК 465 «Строительство»
- 3 ПОДГОТОВЛЕН к утверждению Управлением градостроительной политики
- 4 УТВЕРЖДЕН приказом Федерального агентства по строительству и жилищно-коммунальному хозяйству от 27.12.2012 г. № 132/ГС и введен в действие с 1 июля 2013 г.
- 5 ЗАРЕГИСТРИРОВАН Федеральным агентством по техническому регулированию и метрологии (Росстандарт)

*Информация об изменениях к настоящему своду правил публикуется в ежегодно издаваемом информационном указателе «Национальные стандарты», а текст изменений и поправок – в ежемесячно издаваемых информационных указателях «Национальные стандарты». В случае пересмотра (замены) или отмены настоящего свода правил соответствующее уведомление будет опубликовано в ежемесячно издаваемом информационном указателе «Национальные стандарты». Соответствующая информация, уведомление и тексты размещаются также в информационной системе общего пользования – на официальном сайте Росстандарта в сети Интернет*

© ГОССТРОЙ, 2012

Настоящий нормативный документ не может быть полностью или частично воспроизведен, тиражирован и распространен в качестве официального издания на территории Российской Федерации без разрешения ГОССТРОЯ

**Содержание**

1 Область применения.....	1
2 Нормативные ссылки.....	1
3 Термины и определения .....	3
4 Основные положения .....	4
5 Площадки домов-интернатов .....	7
6 Объемно-планировочные решения .....	9
7 Функциональные требования к проектированию основных групп помещений .....	13
8 Инженерно-техническое обеспечение и инженерное оборудование .....	20
Приложение А (рекомендуемое) Состав и площади основных групп помещений домов-интернатов .....	23
Приложение Б (рекомендуемое) Планировочные схемы.....	31
Библиография .....	48

## Введение

Настоящий свод правил направлен на обеспечение требований Федерального закона от 30 декабря 2009 г. № 384-ФЗ «Технический регламент о безопасности зданий и сооружений».

Разработанный в развитие положений СП 59.13330 настоящий свод правил в соответствии с принципами Конвенции ООН о правах инвалидов, подписанной Российской Федерацией в сентябре 2008 г., содержит рекомендательные нормы и правила по проектированию среды, адаптированной для инвалидов и других маломобильных групп населения.

В настоящем своде правил учтены опыт исследований в данной области отечественных и зарубежных специалистов, а также разработки различных авторов и творческих коллективов. В тексте учтены предложения и замечания специалистов центральных правлений ВОИ, ВОС и ВОГ, НИИ экологии человека и гигиены окружающей среды им. А.Н.Сысина.

Свод правил разработан: ООО «Институт общественных зданий» (руководитель работы – канд.архит. А.М.Гарнец, отв.исполнитель – канд.архит. Т.А.Исаева, компьютерная графика канд.архит. – А.И.Цыганов, инж. И.Р.Домрачева, исполнители: ст. науч. сотрудник Л.В.Сигачева, инж. Н.И.Чернозубова); ОАО «Центральный научно-исследовательский институт жилых и общественных зданий», ЦНИИЭП жилища (канд.архит., проф. А.А.Магай, канд.архит. Н.В.Дубынин); Федеральное бюро медико-социальной экспертизы, ФГБУ ФБ МСЭ, Федеральное медико-биологическое агентство России ФМБА России (д-р мед. наук, проф. Н.Ф. Дементьевой).

---

**СВОД ПРАВИЛ  
ДОМА-ИНТЕРНАТЫ  
ПРАВИЛА ПРОЕКТИРОВАНИЯ  
Boarding – Houses  
Rules of architectural design**

---

*Дата введения 2013-07-01*

## **1 Область применения**

1.1 Настоящий свод правил распространяется на проектирование новых, реконструкцию и техническое перевооружение действующих зданий домов-интернатов общего типа психоневрологических для постоянного проживания маломобильных групп населения и инвалидов, лиц старшего возраста, нуждающихся в постоянной помощи, мужчин старше 60 лет и женщин старше 55 лет и также инвалидов I и II группы 18 лет.

1.2 Настоящий свод правил не распространяется на дома-интернаты для ветеранов войны и труда; дома-интернаты ухода (милосердия); психоневрологические интернаты, осуществляющие функции диспансеризации, лечения проживающих, госпитализацию, связанную с тяжело больными психоневрологическими болезнями; дома-интернаты специальные социального обслуживания лиц, вышедших из мест заключения.

## **2 Нормативные ссылки**

В настоящем своде правил приведены ссылки на следующие нормативные документы:

ГОСТ 30471–96 Кресла-коляски. Максимальные габаритные размеры

ГОСТ Р 50571.28–2006 Электроустановки зданий. Часть 7-710. Требования к специальным электроустановкам медицинских помещений

ГОСТ Р 51633–2000 Устройства и приспособления реабилитационные, используемые инвалидами в жилых помещениях. Общие технические требования

ГОСТ Р 51645–2000 Рабочее место для инвалида по зрению типовое специальное

СП 145.13330.2012

компьютерное. Технические требования к оборудованию и к производственной среде

ГОСТ Р 51764–2001 Устройства подъемные транспортные реабилитационные для инвалидов.

Общие технические требования

ГОСТ Р 52875–2007 «Указатели тактильные наземные для инвалидов по зрению. Технические требования»

ГОСТ Р 53770–2010 Лифты пассажирские. Основные параметры и размеры

СП 1.13130.2009 Системы противопожарной защиты. Эвакуационные пути и выходы

СП 2.13130.2009 Системы противопожарной защиты. Обеспечение огнестойкости объектов

СП 3.13130.2009 Системы противопожарной защиты. Система оповещения и управления эвакуацией людей при пожаре. Требования пожарной безопасности

СП 4.13130.2009 Системы противопожарной защиты. Ограничение распространения пожара на объектах защиты. Требования к объемно-планировочным и конструктивным решениям

СП 5.13130.2009 Системы противопожарной защиты. Установки пожарной сигнализации и пожаротушения автоматические. Нормы и правила проектирования

СП 30.13330.2012 «СНиП 2.04.01–85\* Внутренний водопровод и канализация зданий»

СП 42.13330.2011 «СНиП 2.07.01–89\* Градостроительство. Планировка и застройка городских и сельских поселений»

СП 52.13330.2011 «СНиП 23–05–95\* Естественное и искусственное освещение»

СП 54.13330.2011 «СНиП 31–01–2003 Здания жилые многоквартирные»

СП 59.13330.2012 «СНиП 35–01–2001 Доступность зданий и сооружений для маломобильных групп населения»

СП 60.13330.2012 «СНиП 41–01–2003 Отопление, вентиляция и кондиционирование»

СП 118.13330.2012 «СНиП 31–06–2009 «Общественные здания и сооружения»

СанПиН 2.1.2.2564–09 Гигиенические требования к размещению, устройству, оборудованию, содержанию объектов организации здравоохранения и социального обслуживания, предназна-

ченных для постоянного проживания престарелых и инвалидов, санитарно-гигиеническому и противоэпидемиологическому режиму их работы

СанПиН 2.2.1/2.1.1.1278–03 Гигиенические требования к естественному, искусственному и совмещенному освещению жилых и общественных зданий

СанПиН 2.2.1/2.1.1.1076–01 Гигиенические требования к инсоляции и солнцезащите помещений жилых и общественных зданий и территорий

СанПиН 2.3.6.1079–01 Санитарно-эпидемиологические требования к организациям общественного питания и оборотоспособности в них пищевых продуктов и продовольственного сырья

**Примечание** – При пользовании настоящим сводом правил целесообразно проверить действие ссылочных стандартов и классификаторов в информационной системе общего пользования – на официальном сайте национальных органов Российской Федерации по стандартизации в сети Интернет или по ежегодно издаваемому информационному указателю «Национальные стандарты», который опубликован по состоянию на 1 января текущего года, и по соответствующим ежемесячно издаваемым информационным указателям, опубликованным в текущем году. Если ссылочный документ заменен (изменен), то при пользовании настоящим сводом правил следует руководствоваться замененным (измененным) документом. Если ссылочный документ отменен без замены, то положение, в котором дана ссылка на него, применяется в части, не затрагивающей эту ссылку.

### **3 Термины и определения**

В настоящем своде правил использованы следующие термины с соответствующими определениями:

**3.1 дом-интернат общего типа:** Учреждение, предназначенное для стационарного проживания лиц старшего возраста и инвалидов, нуждающихся в социальной и медицинской помощи.

**3.2 дом-интернат психоневрологический:** Учреждение, предназначенное для стационарного проживания лиц старшего возраста и инвалидов, нуждающихся в социальной и психологической поддержке, психиатрической помощи и в соответствующем медицинском уходе.

**3.3 лица старшего возраста:** Женщины 55 лет и старше и мужчины 60 лет и старше.

**3.4 жилая комната:** По СП 54.13330.

**3.5 жилое отделение:** Функциональный элемент здания, состоящий из жилых групп (от двух до четырех) и общественных помещений в составе отделения.

**3.6 жилая группа:** Элемент жилого отделения, включающий в свой состав несколько жилых ячеек. Жилые группы, рассчитанные для различных категорий проживающих, называются комплексными (в отличие от однородных жилых групп).

**3.7 жилая ячейка:** Это функциональный элемент здания, состоящий из жилых и подсобных комнат для заселения определенной численности проживающих до 25 чел.

**3.8 комната социально-бытовой адаптации:** Помещение для оказания психологической помощи лицам, оказавшимся в затрудненных жизненных ситуациях с полной или частичной потерей трудоспособности, и возвращение их к обычным социальным условиям общества.

**3.9 маломобильные группы населения (МГН):** По СП 59.13330.

**3.10 тактильные средства информации:** По СП 59.13330.

**3.11 трансформация (здесь):** Преобразование, видоизменение пространства путем организованных пространств.

**3.12 уровень комфортности проживания:** Дополнительная площадь на человека, дополнительные социально-медицинские услуги.

**3.13 функциональная зона:** Пространство, характеризующееся определенными общими признаками, связанными с какой-либо деятельностью, например зона у стола, зона проезда на кресле-коляске по коридору и т.д.

## **4 Основные положения**

4.1 Основными задачами домов-интернатов являются:

обеспечение, создание условий жизнедеятельности, проживания граждан, клиентов домов-интернатов, соответствующих их возрасту и состоянию здоровья;

социально-бытовое, санитарно-гигиеническое обслуживание;

питание;

лечебно-трудовая терапия;

культурно-массовое обслуживание;

медицинское обслуживание, включая реабилитацию;



социально-бытовое обслуживание;

охрана безопасности проживания.

Функциональные схемы размещения отделений, различных групп помещений в домах-интернатах представлены в приложении Б (рисунки Б.1 и Б.2).

В вестибюлях домов-интернатов следует предусматривать установку звуковых информаторов по типу телефонов-автоматов, которыми могут пользоваться инвалиды с недостатками зрения, и текстофонов для инвалидов с дефектами слуха.

4.2 Вместимость домов-интернатов рекомендуется принимать:

общего типа – от 50 до 200 мест;

психоневрологических – от 50 до 200 мест, 400 – 600 мест.

Вместимость психоневрологических домов-интернатов рекомендуется принимать по заданию на проектирование.

4.3 В домах-интернатах противопожарную защиту зданий следует обеспечивать в соответствии с техническим регламентом [4]. Дома-интернаты общего типа, дома-интернаты психоневрологические следует проектировать согласно требованиям СП 2.13130; СП 4.13130. Требования приведены также в [10].

4.4 Численность инвалидов, передвигающихся на креслах-колясках, должна составлять не более 12 % общей вместимости дома-интерната.

4.5 При каждом доме-интернате следует предусматривать дополнительное помещение или место площадью не менее  $4 \text{ м}^2$  для хранения уличных кресел-колясок.

4.6 Высоту жилых помещений от пола до потолка для нового строительства рекомендуется принимать 3 м, общественных помещений - не менее 3 м в соответствии с СанПиН 2.1.2.2564, СП 118.13330.

4.7 В домах-интернатах должна обеспечиваться инсоляция помещений согласно СанПиН 2.2.1/2.1.1.1076. Длительность инсоляции в весенне-осенний период года в жилых помещениях должна быть (в период с 22 февраля по 22 октября):

- в центральной зоне (58–48° с. ш.) – не менее 2,5 ч в день;
- в северной зоне (севернее 58° с. ш.) – не менее 3 ч в день;
- в южной зоне (южнее 48° с. ш.) – не менее 2 ч в день.

4.8 Нормируемые показатели естественного и искусственного освещения различных помещений следует устанавливать в соответствии с СП 52.13330, СанПиН 2.2.1/2.1.1.1278.

В случае прерываемого режима инсоляции суммарная длительность инсоляции должна быть увеличена на 0,5 ч, при этом глубина помещений не должна превышать 6 м.

4.9 При проектировании домов-интернатов следует предусматривать обязательный минимальный уровень комфортности проживания класса «М» (минимальный уровень), при котором минимально допустимые параметры обеспечивают благоприятную среду жизнедеятельности, а также безопасность и здоровье людей, проживающих в домах-интернатах.

Состав и площади помещений, требования к проектированию зданий класса «М» представлены в таблицах А.1–А.11, на рисунках Б.4–Б.8.

При повышенном оптимальном уровне комфортности проживания класса «О» (оптимальный уровень) состав помещений дома-интерната может быть увеличен по условиям заказчика при составлении задания на проектирование.

При проектировании домов-интернатов независимо от уровня комфортности, указанной выше, допускается по требованию заказчика в здании дома-интерната предусматривать помещение для проведения религиозных обрядов по специальному заданию на проектирование.

4.10 При реконструкции или приспособлении зданий для домов-интернатов следует учитывать также требования СП 54.13330, СП 59.13330, [1] – [5], [7].

## 5 Площадки домов-интернатов

5.1 Дома-интернаты рекомендуется размещать на селитебной территории городов и населенных пунктов на участках, наиболее благоприятных по санитарно-гигиеническим условиям, согласно СП 42.13330, ГОСТ Р 52875, [1], [6], [7].

При выборе площадки строительства следует учитывать ее близость к больницам, социальным центрам адаптации и культовым сооружениям, а также доступность проезда к учреждениям родственников проживающих.

5.2 Размеры площадей площадок на земельных участках домов-интернатов для условий городской и сельской застройки принимаются согласно СП 42.13330 и по таблице 5.1. Структура и удельная вместимость рассматриваемых домов-интернатов устанавливаются по заданию на проектирование.

Таблица 5.1

Дом-интернат	Вместимость, чел.	Площадка для отдыха, м <sup>2</sup> /место	Состав и площади планировочных элементов земельного участка на одно место здания, м <sup>2</sup>				
			Площадка для отдыха	Площадка для физкультурных занятий	Хозплощадка (с местом для мусоросборника и пожарным стендом)	Площадки и дорожные проезды	Площадка для занятий лечебной физкультурой
Общего типа	50	38	9	3	8	10	–
	100	27	7	3	6	11	–
	200	20	5	2	4	9	–
Психоневрологический	50	38	9	3	5	10	3
	100	27	7	3	4	11	3
	200	20	5	2	3	9	2
	400	18	4	1	2	8	2
	600	15	3	1	1	6	1

Примечание – При расчете потребности мест в домах-интернатах следует исходить из конкретной существующей социально-демографической ситуации местности города, населенного пункта.

5.3 Ширину пути движения на участке дома-интерната при встречном движении инвалидов на креслах–колясках следует принимать 1,8 м по ГОСТ Р 30471.

5.4 Для слабовидящих, проживающих в доме-интернате, следует предусматривать тактильные средства, выполняющие предупредительную функцию на покрытии пешеходных путей участка. Организацию тактильных направляющих участков движения для покрытия пешеходных путей следует принимать по СП 59.13330. Оптимальным вариантом покрытия пеше-

ходных путей и пандусов являются бетонное покрытие или бетонные плитки, создающие ровную поверхность. Толщина швов между плитками принимается не более 0,015 м.

5.5 Площади участков домов-интернатов следует определять заданием на проектирование.

5.6 При строительстве нового здания дома-интерната в районах со стесненной застройкой площадь земельного участка при соответствующем обосновании может быть уменьшена, исходя из условий застройки и задания на проектирование, но не более чем на 20–25 % по сравнению с нормами СП 42.13330.

5.7 Территория, предназначенная для домов-интернатов, должна иметь ограждение высотой не менее 1,6 м.

5.8 На территории земельного участка, принадлежащего дому-интернату, транспортные проезды и пешеходные дороги на пути к учреждению и объектам, посещаемым инвалидами, должны иметь удобные подъезды и подходы. Остановки общественного транспорта следует увязывать с местом размещения здания дома-интерната со стороны главного входа.

5.9 Площадки для физкультурных занятий и гимнастики необходимо предусматривать с зоной для занятий корригирующей гимнастикой из расчета 2 м<sup>2</sup>/чел. Указанные площадки входят в площадь участка, размеры их зависят от вида здания и вместимости.

5.10 В составе площадки предусматривают дорожки для лечебной ходьбы и бега трусцой.

5.11 В психоневрологических домах-интернатах для лиц, самостоятельно передвигающихся, для занятий лечебной физкультурой следует предусматривать площадку из расчета 10 м<sup>2</sup>/место согласно таблице 5.1.

5.12 В хозяйственной зоне предусматриваются: гараж, стоянка для автомобилей, разгрузочная площадка, площадка для сушки белья и при необходимости – котельная, овощехранилище, прачечная, склады и другие помещения.

## 6 Объемно-планировочные решения

6.1 При проектировании зданий домов-интернатов рекомендуются жилые и общественные помещения рассредоточенной павильонной планировки, в одном или нескольких зданиях.

6.2 Дома-интернаты следует проектировать, как правило, 1–3-этажными. Этажность выше трех этажей устанавливается заданием на проектирование при соответствующем обосновании в соответствии с СП 118.13330; СП 59.13330, [2] – [7], [8].

В домах-интернатах высотой 2 этажа и выше следует предусматривать лифты или подъемник в соответствии с требованиями ГОСТ Р 53770, [6]. Выбор способа подъема инвалида устанавливается заданием на проектирование.

Размер кабины лифта в домах-интернатах (в том числе для инвалида-колясочника) следует принимать: ширина не менее 1,1 м, глубина 1,4 м, ширина двери не менее 0,9 м в соответствии с СП 54.13330 и ГОСТ Р 53770.

6.3 Общая площадь домов-интернатов принимается в зависимости от типа зданий, вместимости, уровня комфортности согласно таблицам А.1-А.12 и указывается в задании на проектирование.

Схемы взаимосвязей жилых групп и отделений приведены на рисунках Б.1 и Б.2.

6.4 Жилую площадь в домах-интернатах следует предусматривать от 7 до 8 м<sup>2</sup>/чел. в зависимости от степени инвалидности и вида дома-интерната.

Для проживающих, способных к частичному самообслуживанию и передвигающиеся с помощью посторонней помощи, в домах-интернатах общего типа и психоневрологических жилую площадь следует принимать 7 м<sup>2</sup>/чел.

Для инвалидов, пользующихся креслами-колясками и нуждающихся в постоянной помощи, в психоневрологических и общего типа домах-интернатах рекомендуется предусматривать жилую площадь из расчета 8 м<sup>2</sup>/чел. с учетом разворота кресла-коляски.

6.5 Этажи зданий должны иметь не менее двух эвакуационных выходов в соответствии с СП 1.13130. При входе в здание дома-интерната следует устраивать пандусы в соответствии с

СП 59.13330. Пандус, служащий путем эвакуации со 2-го этажа, должен быть связан непосредственно через тамбур с выходом наружу.

Лестницы, пандусы, лифты, подъемники, вспомогательные средства и приспособления для передвижения людей по зданию и помещениям следует проектировать в соответствии с требованиями СП 54.13330, ГОСТ Р 51645.

6.6 Объемно-планировочные решения домов-интернатов следует проектировать с учетом следующих требований к путям эвакуации (СП 1.13130, [4], [6], СП 3.13130 – СП 5.13130):

- на путях эвакуации не следует применять вращающиеся двери и турникеты, винтовые лестницы;

- в жилых ячейках комнату дежурного персонала следует размещать рядом со спальными комнатами и комнатами для занятий. Такое расположение обусловлено в случае необходимости скорейшей эвакуацией контингента из этих помещений с помощью дежурного персонала. В этих помещениях предусматриваются устройства автоматической пожарной сигнализации;

- на путях эвакуации дверные проемы не должны иметь порогов и перепадов высоты пола. При необходимости устройства порогов их высота или перепад высоты не должны превышать 0,025 м в соответствии с требованиями СП 54.13330;

- вдоль обеих сторон лестниц и пандусов, а также у всех переходов высотой более 0,45 м необходимо устраивать ограждения с поручнями из негорючих материалов на высоте 0,9 м.

6.7 При проектировании лестниц поручень перил с внутренней стороны должен быть непрерывным. По всей высоте лестницы на верхней поверхности поручня перил следует предусматривать рельефные обозначения этажей. Размеры цифр должны быть не менее, м: ширина 0,01, высота 0,015, высота рельефа цифры - не менее 0,002 м в соответствии с требованиями СП 54.13330 к лестницам и пандусам.

6.8 На путях движения людей старшего возраста и инвалидов в здании следует предусматривать смежные с ними зоны отдыха и ожидания не реже чем через каждые 25 м, не менее одной на каждом этаже.

6.9 При всех наружных входах в здания домов-интернатов следует предусматривать тамбуры глубиной не менее 1,5 м и шириной 2,2 м.

Двойные тамбуры при входе следует проектировать в I и II климатических районах строительства. Если в I климатическом районе при входе в дом имеется веранда, то ее наличие учитывается как один из тамбуров в соответствии с требованиями СП 54.13330.

6.10 В жилой части здания допускается размещать обслуживающие помещения, библиотеку-читальню, комнаты для кружковых занятий, медпункт, высота которых должна быть равной высоте жилых помещений.

Высоту помещений зрительного зала, лечебно-трудовых и учебно-производственных мастерских, а также помещений столовой следует принимать не менее 3 м в соответствии с СП 118.13330.

6.11 В домах-интернатах специальных, общего типа со специальными отделениями при входе в здание в вестибюльной группе помещений следует предусматривать комнаты вахтера и охранника, рисунок Б.3.

6.12 Состав и площади помещений домов-интернатов следует принимать согласно приложению А.

6.13 Глубина жилых комнат не должна превышать 6 м. Ширина жилых помещений для нуждающихся в посторонней помощи и инвалидов, передвигающихся на креслах-колясках, а также процедурных помещений должна быть не менее 3 м. Пропорции сторон глубины к ширине в жилых комнатах рекомендуется принимать при соотношении сторон комнаты 2:1.

6.14 Ширина пути движения внутри здания (в коридорах, помещениях, галереях) в чистоте должна быть не менее:

при движении кресла-коляски в одном направлении – 1,5 м;

при встречном движении – 1,8 м.

Ширину прохода в помещении с оборудованием и мебелью следует принимать не менее 1,2 м.

Ширина балконов и лоджий должна быть, как правило, не менее 1,4 м в свету.

Ширину коридора или перехода в другое здание следует принимать не менее 2 м.

Подходы к различному оборудованию и мебели должны быть не менее 0,9 м, а при необходимости поворота кресла-коляски на 90° - не менее 1,2 м в соответствии с требованиями СП 54.13330, ГОСТ Р 51645, ГОСТ Р 51633.

6.15 В I и II климатических районах рекомендуется предусматривать в домах-интернатах при жилых комнатах лоджии и балконы глубиной не менее 1,4 м. При этом разница отметок пола жилого помещения и балкона (лоджии) не должна превышать 0,02 м.

При решении балконов и лоджий следует учитывать местные условия и при необходимости предусматривать на летних помещениях ветрозащитные, трансформируемые экраны и солнцезащиту в виде штор, козырьков по заданию на проектирование.

Примечание – В психоневрологических домах-интернатах рекомендуется проектировать остекленную лоджию общего пользования на жилую группу из расчета 1 м<sup>2</sup>/чел.

6.16 Столовую, лечебно-трудоуственные мастерские (далее - ЛТМ) и учебно-производственные мастерские (далее - УПМ) рекомендуется размещать в отдельных блоках.

6.17 В помещении мастерской при размещении оборудования рядом со столом мастера следует предусматривать стол медсестры для наблюдения и оказания в случае необходимости медицинской помощи занимающимся трудотерапией людям старшего возраста или инвалидам.

6.18 При учебно-производственных мастерских следует предусматривать кладовые для хранения материалов и кладовые готовых изделий. Состав и площади помещений УПМ представлены в таблице А.9 приложения А и на рисунке Б.14 приложения Б.

6.19 Учебно-производственные мастерские, их вместимость и количество следует определять в соответствии с заданием на проектирование с учетом требований к условиям организации труда на рабочих местах СП 59.13330, приложение А.

6.20 Санитарные узлы для людей старшего возраста и инвалидов рекомендуется проектировать совмещенными либо отдельными. Для инвалидов с поражением опорно-двигательного



аппарата, как правило, применяются совмещенные санузлы, оборудованные унитазом, умывальником и ванной или душем. Рекомендуются к применению сидячие ванны или полибаны с местом для сидения, ванны с открывающимися боковыми дверцами и т.п.

Для того чтобы уменьшить число перемещений, рекомендуется в уборных на стене рядом с унитазом помещать гибкий шланг с душевой сеткой.

Площади санитарных узлов приведены в таблицах А.3–А.5, СП 54.13330, СП 59.13330, СанПиН 2.1.2.2564.

6.21 Для психоневрологических больных, не способных к передвижению, предусматриваются санузлы с местом для каталки, со шкафом для суден. Набор оборудования санузлов следует принимать в соответствии с таблицей А.5.

6.22 В уборных общего пользования необходимо предусматривать не менее одной универсальной кабины, доступной для всех. Размеры универсальной кабины в плане принимаются не менее: ширина – 1,65 м, глубина – 1,8 м. В кабине рядом с унитазом следует предусматривать пространство для размещения кресла-коляски, а также крючки для одежды, костылей и других принадлежностей.

## **7 Функциональные требования к проектированию основных групп помещений**

7.1 Дома-интернаты включают отделения, группы помещений жилого, обслуживающего и хозяйственного назначения.

Состав и площади основных групп помещений домов-интернатов приведены в таблицах А.1–А.12.

7.2 В домах-интернатах состав помещений вестибюльной группы помещений следует проектировать в соответствии с таблицей А.1. В помещении охраны следует предусматривать технические средства охраны. Требования к средствам охраны приведены в [13], [14], [15], [16].

7.3 Приемно-карантинные отделения, состав, площади и число помещений принимаются по заданию на проектирование в соответствии с таблицей А.2. Приемное и карантинное отделения,

помещения охраны следует размещать в обязательном порядке на первом этаже здания дома-интерната.

Необходимость устройства централизованных приемно-карантинных отделений определяется заданием на проектирование.

7.4 Жилые отделения и жилые группы проектируются непроходными.

7.5 Жилые группы помещений следует проектировать специализированными: для лиц, свободно передвигающихся, передвигающихся с трудом, способных к частичному самообслуживанию, нуждающихся в посторонней помощи, передвигающихся на креслах-колясках и нуждающихся в постельном режиме. Жилые группы проектируются в соответствии с таблицами А.3–А.5 приложения А.

7.6 Из вспомогательных помещений в жилой группе следует предусматривать: помещения для хранения носилок (каталки), санитарную комнату и помещение для хранения чистого белья, кухню самообслуживания, буфетную комнату, комнату отдыха, помещение для уборочного инвентаря, кладовую грязного белья с местом для разборки, комнату для персонала, комнату бытового обслуживания, площади которых приведены в таблицах А.3–А.5.

7.7 Набор жилых комнат по вместимости, а также их соотношение в жилых группах и отделениях уточняются при составлении задания на проектирование.

7.8 Типы жилых ячеек представлены на рисунках Б.4–Б.8, состав и площади помещений жилых ячеек приведены в таблицах А.3–А.5. В приложении Б на рисунке Б.8 представлены схемы жилых ячеек (далее ЖЯ) для домов-интернатов общего типа – ЖЯ-1 по ЖЯ-4; для психоневрологических домов-интернатов – ЖЯ-5; ЖЯ-6.

В домах-интернатах общего типа жилые ячейки предусматриваются с жилыми комнатами на 1–2 чел., рассчитанными для свободно передвигающихся, способных к самообслуживанию. Эта категория лиц питается в основном в столовой. Для контингента, передвигающегося с трудом и на креслах-колясках, следует проектировать жилые ячейки типа ЖЯ-4 с жилыми комнатами на

2–3 места. При жилых ячейках предусматриваются буфетная и кухня-раздаточная, в которую из столовой доставляется готовая пища для лиц, передвигающихся с трудом.

7.9 В психоневрологических домах-интернатах для жилых групп предусматривают жилые ячейки ЖЯ-5 с жилыми комнатами на четыре места, рассчитанными на лиц, способных к частичному самообслуживанию и нуждающихся в реабилитации, лица этой категории в основном питаются в столовой.

Жилые ячейки ЖЯ-6 проектируют с жилыми комнатами на 4–6 мест, рассчитанными на лиц, нуждающихся в посторонней помощи и постельном режиме. Эта категория лиц питается в жилых комнатах. Состав и площадь помещений жилой ячейки ЖЯ-6 представлены в таблице А.5.

При ванной комнате в жилой группе с жилыми ячейками для нуждающихся в постельном режиме и колясочников (ЖЯ-6) рекомендуется размещать хозяйственную кладовую для грязного белья.

7.10 Площадь жилых комнат для проживающих, способных к частичному самообслуживанию или нуждающихся в посторонней помощи, рекомендуется принимать по таблице А.4.

7.11 Жилые комнаты для людей старшего возраста, передвигающихся на креслах-колясках, следует проектировать с учетом функциональных зон, обеспечивающих свободный подъезд человека в кресле-коляске к любой точке помещения, к оборудованию помещения при минимальной ширине зоны маневрирования кресла-коляски не менее 1,4 м согласно СП 59.13330.

7.12 Жилые комнаты рекомендуется оборудовать встроенными шкафами для одежды, обуви, белья и личных вещей, а передние - вешалками для уличной одежды. Встроенные шкафы возможно размещать в передних при наличии индивидуальных замков согласно таблицам А.3–А.5.

7.13 Для лиц, свободно передвигающихся и способных к частичному самообслуживанию, рекомендуются жилые ячейки ЖЯ-1 и ЖЯ-3 с совмещенными санузлами. Для лиц, передвигающихся с трудом, предусматривают жилые ячейки ЖЯ-4. В жилых ячейках этого типа про-

живающие пользуются санузлом с помощью младшего медицинского персонала. Для удобства наблюдения за проживающими шлюз-передняя не предусматривается.

7.14 Для лиц с психоневрологическими заболеваниями предусматривают жилые ячейки ЖЯ-5 и ЖЯ-6. Санитарные узлы в этих жилых ячейках по сравнению с ячейками ЖЯ-1 и ЖЯ-4 проектируют большей площади (таблица А.5).

Передние в жилых ячейках следует принимать площадью не менее  $4 \text{ м}^2$  при минимальной ширине 1,5 м.

7.15 Состав и площади помещений культурно-массового назначения представлены в таблице А.6 и на рисунках Б.9–Б.13.

7.16 Зрительный зал проектируют, как правило, с амфитеатром. Уклон амфитеатра устанавливается исходя из условий видимости сцены.

Требования к проектированию параметров зрительного зала и киноэкранов должны соответствовать требованиям СП 118.13330.

7.17 В зрительном зале предусматривают места для инвалидов на креслах-колясках из расчета не менее 10-12 % и для лиц с психоневрологическими заболеваниями не менее 5–10 %. Состав и площади зрительного зала представлены в таблице А.6 и на рисунке Б.10.

7.18 Число мест в зрительном зале необходимо принимать в процентном соотношении от вместимости домов-интернатов:

- в домах-интернатах общего типа со специальными отделениями или без них – в расчете не менее 80% лиц, способных к самостоятельному передвижению, не менее 20 % лиц, передвигающихся с трудом, а также передвигающихся на креслах-колясках;

- в психоневрологических домах-интернатах - в расчете на 100 % лиц, способных к частичному самообслуживанию. Площадь зала принимается, как правило, из расчета  $1,2 \text{ м}^2/\text{место}$ , а для лиц, использующих кресла-коляски, –  $1,8 \text{ м}^2/\text{место}$ .

7.19 В зрительных залах должны быть установлены неподвижно прикрепленные к полу полумягкие кресла с неоткидными сиденьями. Для людей с физическими недостатками число

мест в ряду должно быть: при односторонней эвакуации из ряда - не более 12, при двусторонней эвакуации - не более 25, ширина прохода между рядами - не менее 0,55 м.

Для лиц, передвигающихся в креслах-колясках, следует предусматривать свободные площадки перед эстрадой или в конце зала и дополнительный проем – выезд из зала шириной не менее 1,6 м.

7.20 Артистические комнаты при зрительном зале допускается проектировать без естественного освещения.

7.21 Зрительный зал рекомендуется объединять с фойе в единое пространство (при проведении крупных мероприятий). Тип трансформируемой перегородки между зрительным залом и фойе устанавливается заданием на проектирование.

7.22 Помещения для проведения культовых обрядов следует предусматривать одно на здание в соответствии с таблицей А.6 и рисунком Б.13 в соответствии с требованием заказчика и заданием на проектирование.

7.23 При оптимальном уровне комфортности проживания класса «О» в составе помещений для культурно-массового назначения следует дополнительно предусматривать картинную галерею, зимний сад и др., по заданию на проектирование.

7.24 В зданиях домов-интернатов вместимостью 50 мест и более в составе медицинских помещений предусматривают кабинет врача, в зданиях вместимостью 100–200 мест – кабинет врача вместо кабинета фельдшера в соответствии с таблицей А.7.

7.25 Число и профиль ЛТМ определяют заданием на проектирование в соответствии с таблицей А.8 и рисунком Б.15. Комнату мастера следует размещать вблизи помещений соответствующей мастерской.

Помещения ЛТМ и ЛПМ следует размещать на одном этаже, или в отдельных корпусах, соединенных с основным зданием теплым переходом. В мастерских, в которых могут работать инвалиды на креслах-колясках, ширину основного прохода, а также расстояние между рабочими местами следует принимать 1,5-2 м.

7.26 В психоневрологическом доме-интернате помещения лечебно-трудовых мастерских рекомендуется проектировать в соответствии с рисунком Б.14. Состав, площади и профиль таких мастерских и помещений для них следует определять заданием на проектирование.

7.27 В домах-интернатах следует проектировать оборудование индивидуальных рабочих мест или мест обслуживания с учетом размеров зоны досягаемости на рабочей поверхности стола для обеих рук в диапазоне от 0,25 м (от контактной кромки) по глубине и 0,7 м по фронту, до 0,7 м по глубине и 1,7 м по фронту в зависимости от удаленности и наклона туловища в соответствии с требованиями СанПиН 2.1.2.2564, СП 118.13330, ГОСТ Р 51645, ГОСТ Р 51633.

7.28 Учебно-производственные мастерские в учреждениях рассчитываются на лиц, находящихся под наблюдением врача, свободно-передвигающихся и колясочников, способных к трудовому и профессиональному обучению и желающих заняться посильной работой по своей профессии или приобрести новую профессию. Ориентировочный состав и площади помещений УПМ представлены в таблице А.9. Планировочная схема картонажной мастерской приведена на рисунке Б.14.

7.29 В домах-интернатах проектируют столовые, рассчитанные в целом на учреждение. Для учреждений вместимостью до 100 мест рекомендуется подвоз пищи в термосах в жилые комнаты или буфетные. Буфетные с кухней-раздаточной рассчитывают на жилые группы, в которые из кухни-столовой в буфетные доставляют готовые обеды.

Столовая работает на сырье и полуфабрикатах. Состав и площади помещений столовой представлены в таблице А.10. Обеденный зал столовой предусматривается для свободно передвигающихся лиц, передвигающихся с трудом и контингента, передвигающегося на креслах-колясках (рисунок Б.17, см. также СанПиН 2.3.6.1079, СП 59.13330).

Состав и площади помещений столовой рекомендуется принимать по таблице А.10.

7.30 Число мест в обеденном зале следует принимать из расчета односменного обслуживания лиц, свободно передвигающихся и передвигающихся на креслах-колясках, списочный состав определяется заданием на проектирование, ориентировочно:

- в домах-интернатах общего типа - 90 % списочного состава;
- в психоневрологических домах-интернатах - 80 % списочного состава.

Обслуживание должно осуществляться официантами.

7.31 Число мест в буфетных для лиц, передвигающихся с трудом, временно заболевших, следует принимать из расчета одновременного обслуживания ориентировочно:

- в домах-интернатах общего типа для лиц, не способных к частичному самообслуживанию, – 10%;
- в психоневрологических домах-интернатах для лиц, не способных к частичному самообслуживанию, нуждающихся в постельном режиме, – 20 %.

Доставка пищи из кухни-столовой на этажи, где расположены буфетные жилых отделений, производится с помощью подъемников.

7.32 При размещении столовой отдельно от здания дома-интерната при входе в столовую следует предусматривать вестибюль с гардеробом, уборной и умывальником в шлюзе (для мужчин и женщин).

7.33 Площадь обеденного зала следует принимать на одно место в зале не менее: при самообслуживании – 1,8 м<sup>2</sup> и 1,4 м<sup>2</sup> – при обслуживании официантами в соответствии с СП 118.13330.

В специализированных учреждениях площадь залов принимается по заданию на проектирование.

7.34 В домах-интернатах для людей старшего возраста и инвалидов следует предусматривать помещения для коррегирующих упражнений и физкультурных занятий. Для лиц, практически здоровых и свободно передвигающихся, рекомендуется проектировать многоцелевой спортзал.

В интернатах вместимостью до 200 мест помещение для гимнастики проектируется из расчета проведения посменных занятий. Состав и площади помещений представлены в таблице А.1 и на рисунке Б.16.

Физкультурный зал рекомендуется проектировать в соответствии с данными таблицы А.1, что отражается в задании на проектирование.

7.35 Административные и служебно-бытовые, а также хозяйственные помещения рекомендуется проектировать согласно таблицам А.1, А.11, А.12.

7.36 Прачечная, стирально-разборочная, прачечная для самообслуживания при доме-интернате допускаются в том случае, когда отсутствует возможность стирки белья в прачечной населенного пункта.

Производительность прачечной при доме-интернате следует принимать из расчета стирки 1 кг сухого белья в сутки на одного проживающего, передвигающегося с трудом и нуждающегося в посторонней помощи, пользующегося креслом-коляской, и 0,5 кг - для остальных категорий проживающих.

Площадь прачечных, а также площадь кладовых для чистого и грязного белья следует принимать согласно таблицам А.1 и А.12.

7.37 Хозяйственные помещения (центральная бельевая, кладовая, складские помещения, блок дезинфекционных камер, прачечная, кладовые инвентаря) следует определять в соответствии с таблицами А.1, А.12 и заданием на проектирование по расчету исходя из общей вместимости учреждения и местных условий.

7.38 Помещение вахтера рекомендуется функционально связывать с вестибюльной группой помещений для работы вахтера в течение дня с 8.00 до 20.00 ч. Помещение охранника функционально связано с вестибюльной группой и административно-служебными помещениями для работы охранника в течение суток. Состав и площади помещений представлены на рисунке Б.3 и в таблице А.1.

## **8 Инженерно-техническое обеспечение и инженерное оборудование**

8.1 Регулирование инженерно-технического обеспечения и инженерного оборудования следует осуществлять из единого диспетчерского пункта, СП 54.13330.



8.2 Внутренний водопровод и канализацию домов-интернатов следует проектировать в соответствии с требованиями СП 30.13330 и [8]. В жилых ячейках при установке кранов в умывальники и душевые необходимо предусматривать термостатические регуляторы, исключающие подачу горячей воды температурой более 50 °С.

8.3 В домах-интернатах следует предусматривать вентиляцию с естественным побуждением в соответствии с СП 60.13330. Расход наружного воздуха в жилых помещениях и помещениях общественного и административного назначения следует принимать согласно СП 60.13330.

8.4 При использовании звуковой сигнализации места для инвалидов с дефектами слуха в общественных помещениях, зрительном зале следует размещать на расстоянии не более 10 м от источника звука или оборудовать специальными переносными приборами усиления звука в соответствии с требованиями СП 59.13330, ГОСТ Р 51764, [10], [11], [12].

Требования к необходимой звуковой, световой, тактильной информации, устанавливаемой в медицинских помещениях, следует предусматривать в соответствии с ГОСТ Р 51764, ГОСТ Р 50571.28.

8.5 Надежность электроснабжения электроприемников (кроме устройств противопожарной защиты) должна соответствовать II степени в соответствии с [9].

8.6 Жилые комнаты, помещения отдыха и общественные помещения с постоянным пребыванием людей, а также помещения охраны, мастерские учебно-производственные, лечебно-трудовые и помещения администрации следует радиофицировать.

8.7 Телефоны устанавливают в кабинетах врачей, в кабинете директора и заместителя директора по хозяйственной части, в помещении охранника и вахтера, бухгалтерии. Телефоны-автоматы следует устанавливать в вестибюле и на каждом этаже домов-интернатов.

В домах-интернатах на 100 мест и более следует предусматривать внутреннее устройство телефонной связи в зависимости от возможности местной телефонной сети. Телефоны с выходом в городскую сеть должны размещаться в кабинете директора и в вестибюле. Перечень других помещений, в которых устанавливают телефоны, определяется заданием на проектирование.

8.8 Коллективные приемные антенны телевидения следует предусматривать в жилых комнатах, комнатах отдыха, зрительном зале, фойе в домах-интернатах общего типа и психоневрологических домах-интернатах. В домах-интернатах устанавливают видеонаблюдение в помещении охраны.

В психоневрологических домах-интернатах установку телевизоров следует предусматривать в комнатах отдыха и в зрительном зале.

8.9 Аварийное освещение устраивают в соответствии с требованиями СП 52.13330, СП 54.13330.

Для аварийной звуковой сигнализации следует применять приборы согласно [10], СП 5.13130, СП 4.13130.

Аварийное освещение должно выполняться в помещениях вестибюля, гардероба, охраны, аппаратной управления, звукоаппаратной, телефонной станции в соответствии с СП 52.13330.

8.10 Эвакуационное освещение должно быть предусмотрено во всех помещениях, где возможно пребывание не менее 50 чел., а также на всех лестницах, проходах и других путях эвакуации согласно СП 59.13330, СП 118.13330.

8.11 Для вызова дежурного персонала в домах-интернатах общего типа и психоневрологических следует предусматривать сигнализацию (звуковую или световую). Одну кнопку вызова устанавливают у изголовья каждой кровати в жилой комнате, а также в комнатах отдыха, обеденном и зрительном залах, лечебно-трудовых и учебно-производственных мастерских, санузлах и ванных комнатах. В психоневрологических домах-интернатах одна кнопка вызова предусматривается на каждую жилую комнату, обеденный и зрительный залы, лечебно-трудовую мастерскую, санузлы и вестибюли. Сигналы вызова должны поступать в помещение дежурного персонала.

**Приложение А**  
(рекомендуемое)

**Состав и площади основных групп помещений домов-интернатов**

Таблица А.1 - Общая группа помещений для домов-интернатов

Помещение	Площадь помещения, м <sup>2</sup> , класса					
	минимальный уровень			оптимальный уровень		
	при вместимости учреждения, место					
	50	100	200	50	100	200
1 Вестибюль, гардероб для посетителей, пост дежурного	30,0	40,0	70,0	40,0	80,0	100,0
Помещение вахтера	9,0	9,0	9,0	9,0	9,0	9,0
Помещение охранника	14,0	14,0	14,0	14,0	14,0	14,0
Торговый киоск	-	4,0	4,0	4,0	4,0	4,0
Комната приема гостей	12,0	12,0	20,0	12,0	12,0	24,0
Телефоны-автоматы	1,5	1,5	1,5	1,5	1,5	1,5
Санузел при вестибюле	3,0	6,0	8,0	3,0	6,0	8,0
2 Комната социально-бытовой адаптации *	16	20	40	18	30	60
3 Кабинет заведующего при комнате социально-бытовой адаптации	16	16	16	18	18	18
4 Прачечная:						
стиральная-разборочная	12	18	20	12	18	20
сушильно-гладильная	10	12	12	10	12	12
хозяйственная кладовая (помещение)	(7x2)	(9x2)	(9x2)	(7x2)	(9x2)	(9x2)
	14	18	18	14	18	18
5 Помещения:	81, одно помещение на здание					
для занятий гимнастикой и физкультурой**	14,5	14,5x2	14,5x2	14,5	14,5x2	14,5x2
комната для раздевания	3,2	3,2x2	3,2x2	3,2	3,2x2	3,2x2
санузел	6,5	6,5	6,5	6,5	6,5	6,5
комната для хранения спортивного инвентаря**	4	4x2	4x2	4	4x2	4x2
санузел для инвалидов на креслах-колясках	6,5	6,5	6,5	6,5	6,5	6,5
душевая	8	8	8	8	8	8
комната тренера						
6 Отапливаемые стоянки для кресел-колясок	0,8 на каждого передвигающегося на кресле-коляске, но не менее 10					
7 Мастерская ремонта	7	7	7	7	7	7
Кладовая запчастей	7	7	7	7	7	7
8 Многоцелевой спортзал размером 12x24 м	-	288	288	По заданию на проектирование		
Кладовая для хранения спортивного инвентаря	-	16	16	То же		
Раздельные комнаты для раздевания для мужчин и женщин с душевыми и санитарными узлами	-	По 2 рожка и одному унитазу на каждую раздевалку		То же		
Комната методиста	-	12	12	То же		

\* Помещения предусматривают в специальных домах-интернатах (специальных отделениях).

\*\* Для зданий с промежуточной вместимостью. Число помещений и площади устанавливают по заданию на проектирование.

Таблица А.2 - Приемно-карантинное отделение\*

Помещения	Площадь, м <sup>2</sup> , не менее	Число помещений
Холл (ожидальная) с тамбуром	12	1
Кабинет врача, медицинской медсестры	14	1
Санитарная комната	6	1
Комната для санобработки и передевания	12	1
Ванная с душем и подъемником	6	1
Вомната для одевания	6	1
Палата-изолятор с санузлом и умывальником в шлюзе	10+10	2
Палата карантинного отделения на 1-2 места с санузлом и умывальником в шлюзе	10+10	2
Процедурная	12	1
Комната сестры-хозяйки	10	1
Комната для хранения предметов уборки с местом для приготовления дезинфекционных средств	3	1
Санузел для персонала с умывальником в шлюзе	3	1
Место для хранения каталог	2	1
Буфет-пост	4	1

\* Используются данные: СанПиН 2.1.2.2564, п.10.3

Таблица А.3 - Состав и площади помещений в домах-интернатах общего типа для лиц, свободно передвигающихся, и лиц, нуждающихся в посторонней помощи

Помещение	Число помещений	Площадь, м <sup>2</sup>	Оборудование
1. Жилая ячейка типа ЖЯ-1: жилая комната на 1 чел.  то же, на 2 чел.  прихожая совмещенный санузел  встроенный шкаф для одежды, белья, обуви и личных вещей с двумя отделениями лоджия	По заданию на проектирование	14,6  16,0  Не менее 4 4,5  0,6	Деревянная кровать, прикроватная тумбочка, стол, два стула, кресло, торшер Две деревянные кровати, 2 прикроватные тумбочки, стол, три стула, торшер Вешалка для одежды, зеркало, электрохолодильник Унитаз, умывальник, душевой поддон или напольный душ, откидная скамейка, полотенцесушитель, зеркало с полочкой, поручни, кронштейн для одежды и полотенец, корзина для мусора. Обеспечить возможность установки ванны Одно отделение оборудуется полкой для головных уборов и штангой для одежды, другое - полками для белья. Размер шкафа 60x100 см Раскладушка, навесной столик, крючки для натягивания веревки для сушки мелких личных вещей (на уровне перил)
2. Жилая ячейка типа ЖЯ-2: жилая комната на 2 чел.  прихожая совмещенный санузел	По заданию на проектирование	16,0  Не менее 4 4,5	Две деревянные кровати с прикроватными тумбочками, стол, три стула, два кресла, торшер Вешалка для одежды, зеркало, электрохолодильник Унитаз, умывальник, душевой поддон или напольный душ, откидная скамейка, полотенцесушитель, зеркало с полочкой, поручни, кронштейн для одежды и полотенец, корзина для мусора
3. Жилая ячейка типа ЖЯ-3: жилая комната на 2 чел.  то же, на 3 чел.  прихожая  совмещенный санузел  встроенный шкаф для одежды, белья, обуви лоджия	По заданию на проектирование	16,0  21,0  Не менее 4  4,5  0,6 м <sup>2</sup> /чел.  1 м <sup>2</sup> /чел.	Две кровати с прикроватными тумбочками, стол, два стула, кресло, торшер Три кровати с прикроватными тумбочками, стол, три стула, кресло, торшер Вешалка для одежды, зеркало, столик для телефона, холодильник Унитаз, умывальник, душ, оборудование, аналогичное оборудованию ЖЯ-2 По заданию на проектирование То же
<b>Общие помещения на 3-4 жилые ячейки</b>			
4. Комната дежурной медсестры (процедурная)	1	12	Кушетка, стол медсестры, шкаф для хранения медикаментов
5. Комната сестры-хозяйки	1	10	Стол, стул, шкаф для хранения белья
6. Гостиная - комната отдыха	1	8-12	Кресла с высокими сиденьями и подлокотниками, подставки для ног, стол, журнальный столик, телевизор, стол-подставка под телевизор
7. Кухня-буфетная	Одна на жилую группу	Не менее 12	Электроплита, мойка, рабочий стол, навесной шкаф-полка, холодильник, электросамовар, ведро для отходов, обеденный стол, четыре стула
8. Моечная с местами для: а) мытья и стерилизации суден, мытья и сушки клеенок б) хранения предметов уборки в) сортировки, заполаскивания особо грязного белья, сушки и временного хранения грязного белья	Одна на 2-3 жилые группы	8  3  5	Установка для мойки суден, слив больничный, мойка для клеенок, стол производственный, ванна керамическая, умывальник, зеркало с полочкой, вешалка для полотенца, шкаф для суден, тележка
9. Кладовая чистого белья	Одна на 2-3 жилые группы	4	Стеллаж, полки или шкаф
10. Комната для персонала с прихожей и санузлом	На жилую группу	8,0	Кресла, стол, диван, шкаф, вешалка, зеркало, унитаз, умывальник, душевой поддон, зеркало с полочкой, вешалка для полотенца
11. Постирочная для мелких личных вещей с местами для сушки и глажения	Одна на жилое отделение	8,0	Небольшая стиральная машина с отжимом, большая мойка с двумя камерами, шкаф для сушки, гладильные приборы
12. Помещение для сушки одежды и обуви, хранение уборочного инвентаря	Одно на 2-3 жилые ячейки	12,0	По заданию на проектирование
13. Комната персонала	На отделение	8,0	То же

Таблица А.4 - Состав и площади помещений в домах-интернатах общего типа для лиц, передвигающихся на креслах-колясках

Помещение	Площадь помещения жилых групп, м <sup>2</sup>		
	для свободно передвигающихся	для передвигающихся с трудом	для нуждающихся в посторонней помощи, передвигающихся на креслах-колясках
1 Жилая ячейка типа ЖЯ-4: жилые комнаты на 2 чел. то же, на 3 чел. прихожая совмещенный санузел раздельный санузел (вариант) встроенный шкаф для хранения белья, одежды и личных вещей (на 1 чел.)	16,0 20,0	16,0 20,0	- 24,0
Не менее 4			
	5,5 7,5 0,6	5,5 7,5 0,6	5,5 7,5 0,6
<b>Общие помещения на 3-4 жилые ячейки</b>			
2 Комната дежурной медсестры (процедурная)	12	12	12
3 Комната персонала	8	8	8
4 Комната сестры-хозяйки	10	10	10
5 Гостиная	8-12	8-12	8-12
6 Буфетная	0,6	0,6	0,8
7 Кухня-раздаточная	14	14	14
8 Ванная с раздевальной	12	12	12
9 Душевые кабины с местами для раздевания	3,0	6,0	6,0
10 Санитарная комната с местами для мойки суден и клеенок, временного хранения грязного белья, заполаскивания и сушки особо грязного белья, хранения уборочного инвентаря	15	16	16
11 Помещение для бытовых нужд с местами для стирки и сушки мелких вещей, сушки одежды и обуви, хранения уборочного инвентаря	12	12	12
12 Кладовая чистого белья	2	4	2
13 Санитарный узел для персонала: санузел с умывальником душ	3 2,5	3 2,5	3 2,5
14 Комната для глажения белья и одежды	6	6	8
15 Кабина гигиенического душа с местом для раздевания	7	7	7
16 Клизменная	8	8	8
17 Место для каталог и кресел-колясок	4	4	4
Итого:	184,7	190,7	178,9

Таблица А.5 - Состав и площади помещений в психоневрологических домах-интернатах для лиц, свободно передвигающихся под наблюдением и передвигающихся на креслах-колясках\*

Помещение	Площадь помещения, м <sup>2</sup>		
	для лиц, свободно передвигающихся	для лиц, передвигающихся с трудом	для лиц, нуждающихся в посторонней помощи, передвигающихся на креслах-колясках
1 Жилая ячейка типа ЖЯ-5: жилые комнаты на 4 чел. прихожая раздельный санузел (унитаз, биде или писсуар), душевой поддон (или ванна), умывальник совмещенный санузел, унитаз, биде (или писсуар), слив, ванна, два умывальника, стеллаж для суден, ванна для дезобработки и мытья клеенок встроенный шкаф для хранения белья, одежды, личных вещей (м <sup>2</sup> /чел) буфетная кухня-раздаточная	34,0 6,0 - 0,6 - -	34,0 6,0 - 0,6 4 8	34,0 - 18 0,6 4 8
2 Жилая ячейка типа ЖЯ-6: жилые комнаты на 4 чел. то же, на 6 чел. прихожая	- - -	34,0 42,0 6,0	34,0 42,0 6,0

## Окончание таблицы А.5

Помещение	Площадь помещения, м <sup>2</sup>		
	для лиц, свободно передвигающихся	для лиц, передвигающихся с трудом	для лиц, нуждающихся в посторонней помощи, передвигающихся на креслах-колясках
совмещенный санузел, унитаз, биде (или писсуар), слив, ванна, два умывальника, стеллаж для суден, ванна для дезобработки и мытья клеенок	-	18,0	18,0
встроенный шкаф для хранения белья, одежды, личных вещей (м <sup>2</sup> /чел)	-	0,6	0,6
буфетная	-	4,0	4,0
кухня-раздаточная	-	8,0	12,0
<b>Общие помещения на 4-6 жилых групп</b>			
3 Кабинет врача-психиатра	12,0	12,0	12,0
4 Комната дежурной медсестры (процедурная)	12,0	12,0	12,0
5 Гостиная	18	18	18
6 Процедурная аминокризовая с подготовительной	18	18	18
7 Комната персонала	10	10	10
8 Комната для кружковых занятий	18	18	-
9 Комнаты для занятий трудом ориентировочно на 8-10 чел. и для инструктора	-	38+12	-
10 Комната сестры-хозяйки	10	10	10
11 Помещения для глажения белья и одежды	6	6	6
12 Санитарные узлы (мужской и женский) для персонала: уборная (1 кабина), душ (1 кабина)	12	12	12
13 Клизменная	8	8	8
14 Место для хранения каталог и кресел-колясок	4	4	4
15 Помещения для бытовых нужд с местом для стирки и сушки мелких вещей, сушки одежды и обуви, хранения уборочного инвентаря	12,0	12,0	6,0
16 Санитарная комната с местами для мойки суден и клеенок, заплакивания особо грязного белья, хранения уборочного инвентаря	-	16,0	16,0
17 Кладовая чистого белья	2,0	2,0	4,0
18 Ванная комната	6,0	12,0	12,0
19 Комната санитарки (круглосуточный пост)	10,0	10,0	10,0
20 Кабина гигиенического душа с местом для раздевания	7,0	7,0	7,0
Итого:	209,6	406,2	350,2

\* Используются данные СП 54.13330.

Таблица А.6 - Состав и площади помещений культурно-массового обслуживания\*

Помещение	Дом-интернат общего типа, специальный дом-интернат (специальное отделение)			Дом-интернат психоневрологический		
	Площадь помещения, м <sup>2</sup> , при вместимости учреждения, место**					
	50	100	200	50	100	200
1 Для посещения культурно-массовых мероприятий						
зрительный зал	40	60	70	30	40	60
эстрада при зале	-	30	30	-	30	30
фойе	15	30	38	15	30	30
комнаты с уборной (унитаз, умывальник) для артистов	20	12+12	12+12	20	12+12	12+12
кладовая инвентаря	4	8	8	4	8	8
кинопроекционная	10	10	10	10	10	10
радиоузел	-	8	8	-	8	8
библиотека-читальня с книгохранилищем	18+24	30+18	30+18	24+18	36+18	30+18
комната для кружковых занятий	18	24	24	18	24	24
комната для музыкальных занятий	18	24	24	18	24	24
санузлы при фойе	2	3	3	2	3	3
2 Для проведения религиозных обрядов:	40	60	120	40	60	120
Подсобные помещения						
комната (келья) для священнослужителя	7,5	7,5	7,5	7,5	7,5	7,5
санузел	3	3	3	3	3	3
передняя	2,1	2,1	2,1	2,1	2,1	2,1
кладовая	3,3	3,3	3,3	3,3	3,3	3,3
Итого:	224,9	344,9	422,9	214,9	330,9	404,9

\* Используются данные [14].

\*\* Для зданий с промежуточной вместимостью число помещений и площади устанавливают заданием на проектирование.

Таблица А.7 - **Состав и площади помещений медицинского обслуживания\***  
(дом-интернат общего типа; дом-интернат психоневрологический)

Помещение	Площадь помещения, м <sup>2</sup> , при вместимости учреждения, место		
	50	100	200
<b>1 Кабинеты врачей и медсестер</b>			
Кабинет заведующего медпунктом, главного врача	16	16	18
Кабинет зам. главврача, врача-терапевта	-	12	12
Кабинет старшей медсестры и врачей-консультантов (лоринголога, офтальмолога)	-	12+8	12+8
Стоматологический кабинет	-	18	18
Кабинет медсестры или фельдшера	-	-	14
Итого:	12	-	-
<b>2 Процедурная и перевязочная</b>			
Процедурная с местом для гинекологического кресла	18	18	18
Перевязочная	-	-	12+6
Итого:	18	18	36
<b>3 Кабинеты физиотерапии</b>			
Кабинет электро-светолечения с помещением для обработки прокладок	12+8	12+8	12+8
Кабинет теплолечения с вспомогательными помещениями	-	-	12+8
Сенсорная комната	-	12	18
Итого:	20,0	32,0	58,0
<b>4 Изолятор</b>			
Палаты с санузлом	14	2x14	2x14
Буфет-пост	-	4	4
Итого:	14	32	32
<b>5 Помещение ритуального назначения</b>			
Траурный зал	-	36	48
Уборная для персонала	-	1,8	1,8
Итого:	-	37,8	49,8
<b>6 Аптечные помещения</b>			
Помещение для хранения и выдачи лекарственных средств	4	6	10
Ассистентская	8	8	10
Кладовая для хранения легковоспламеняющихся жидкостей	-	-	2
Итого:	12	14	22
<b>7 Лаборатория</b>			
Помещение с кабиной для приема проб на анализ	-	-	4+6
Кабина для взятия на анализ проб крови (лаборантская)	-	10	10
Препараторская	12	14	14
Автоклавная-стерилизационная	-	10	12
Итого:	12	34	46
<b>8 Помещение медицинского персонала</b>			
Комната отдыха	-	8	10
Уборные	1,8	1,8	1,8
Итого:	1,8	9,8	11,8
<b>9 Помещения ЛФК</b>			
Зал ЛФК	16	20	35
Раздевальная с санузлами	-	6	10
Кабинет массажа	-	-	-
Помещение для примерки и подгонки протезов	-	-	-
Итого:	16	26	45
<b>Всего:</b>	<b>121,8</b>	<b>269,6</b>	<b>382,6</b>

\* Используются данные СП 54.13330; СП 118.13330.  
Примечание – Помещения для проведения водных процедур, сауна, душ «шарко», ванны дополняются по заданию на проектирование для повышенных условий комфортности проживания класса «оптимального уровня». Для зданий с промежуточной вместимостью число помещений и площади устанавливаются заданием на проектирование.

Таблица А.8 - Состав и площади лечебно-трудовых мастерских

Помещение	Расчетная	Площадь помещения, м <sup>2</sup>
-----------	-----------	-----------------------------------

	площадь, м <sup>2</sup> /место	в учреждениях вме- стимостью до 100 мест	в учреждениях вместимо- стью до 101 место и более
1 Лечебно-трудо-вые мастерские (1-3 вида из нижеприведенных):			
швейные	4,5	45	60
ремонт аппаратуры	4,5	45	60
домоводства	4,5	45	60
живописи*	6,0	60	60-70
2 Кладовые готовой продукции	-	12-18	18-20
3 Кладовые материалов и готовой продукции	-	28	30
4 Комната персонала (с умывальником в шлюзе)	-	8	10
5 Санузел с умывальником (для мужчин и женщин)	-	3x2	3x2
6 Кабинет инструктора	-	12	12
7 Комната медсестры	-	10	10

\* При каждой из перечисленных мастерских предусматривают подсобные помещения, комнату мастера и другие помещения, перечисленные в данной таблице.

Таблица А.9 - Состав и площади учебно-производственных помещений

Помещение	Расчетная пло- щадь, м <sup>2</sup> /место	Площадь помещения, м <sup>2</sup>	
		в учреждениях вме- стимостью до 100 мест	в учреждениях вме- стимостью свыше 100 мест
1 Учебно-производственная мастерская (1-3 видов, как пример):			
швейная, электромонтажная, обувная	4,5	45,0	60,0
мастерские ручных ремесел, механической сборки, ремонта ап- паратуры и бытовой техники	4,5	45,0	60,0
картонажно-переплетная, столярная, ткацкая, токарно- фрезерная, гончарная)*	6,0	60,0	72,0
2 Кладовая материалов	-	8,0	16,0
3 Кладовая готовой продукции	-	8,0	16,0
4 Инструментальная	-	12	25
5 Помещение для персонала (умывальник в шлюзе)	-	8	10
6 Общий санузел	-	3x2	3x2
7 Комната мастера	-	12	12
8 Методический кабинет	-	20	25

Таблица А.10 – Площади столовой домов-интернатов\*

Помещение	Площадь помещения, м <sup>2</sup>	
	в учреждениях вместимо- стью до 100 мест	в учреждениях вместимо- стью 101 место и выше
1 Для инвалидов с сохраненным интеллектом	2,4 м <sup>2</sup> /место	
Обеденный зал при загрузке зала 60 % вместимости дома-интерната с хол- лом, в котором предусматривается умывальник		
Раздаточная	16	20
2 Производственные помещения		
Цех заготовки овощей	16	12
Цех заготовки мяса и птицы	16	18
Цех заготовки рыбы	18	24
Горячий цех	54	70
Холодная заготовочная	8	10
Кондитерский цех	8	10
Моечные кухонной и столовой посуды	6	12
Кладовая суточного запаса продуктов	8	10
Экспедиция пищи в жилые группы	6	8
Складские помещения	12	14
Охлаждаемые камеры для хранения:		
мяса, рыбы	4	6
молочных продуктов, фруктов и зелени, консервов и квашений	6	8
отходов (с отдельным наружным выходом)	4	6
Помещение для холодильной установки	6	8

Окончание таблицы А.10

Помещение	Площадь помещения, м <sup>2</sup>	
	в учреждениях вместимо-	в учреждениях вместимо-



	стью до 100 мест	стью 101 место и выше
Кладовая для сухих продуктов	4	6
Помещение для хранения и резки хлеба	10	14
Кладовая для овощей	10	12
Кладовая для хранения белья и инвентаря	6	8
Загрузочная	7	10
Тарная	4	6
3 Административно-бытовые помещения	32	40
Комната заведующего производством	8	10
Комната медицинской сестры диетического питания	14	14
Помещение приема пищи для персонала с подсобными помещениями	16+6	18+8
Гардеробные, душевые и уборные для персонала	10	16
Место для хранения предметов уборки помещений	2	4
Помещения для хранения и мытья мармитных тележек и тары, применяемых для транспортирования пищи	6	8

\* Используются данные СП 118.13330.

Таблица А.11 – Состав административных и служебно-бытовых помещений домов-интернатов\*

Помещение	Площадь помещения, м <sup>2</sup> , при вместимости учреждения, место		
	50	100	200
1 Помещения администрации			
кабинет директора	12	12	18
приемная директора		10	10
кабинет заместителя директора		12	12
кабинет инженерно-технического персонала	12	14	14
канцелярия, отдел кадров, бухгалтерия, касса	12	18	24
архив медицинский	4	6	6
комната общественных организаций			12
гардеробные, уборные и душевые персонала	12	16	18
Итого:	52	88	114
2 Комнаты для ночлега гостей с передней и санузлами (унитаз, умывальник, душ)	14	14	16
3 Парикмахерская с местом или помещением для педикюра	-	14	16
4 Комната и кладовая сестры-хозяйки	8+7	10+10	10+12
5 Уборная при вестибюле для посетителей на один унитаз с умывальником в шлюзе	3	3	6
Всего:	84	139	174

\* Используются данные СП 118.13330.

Таблица А.12 - Состав и площади хозяйственных помещений домов-интернатов

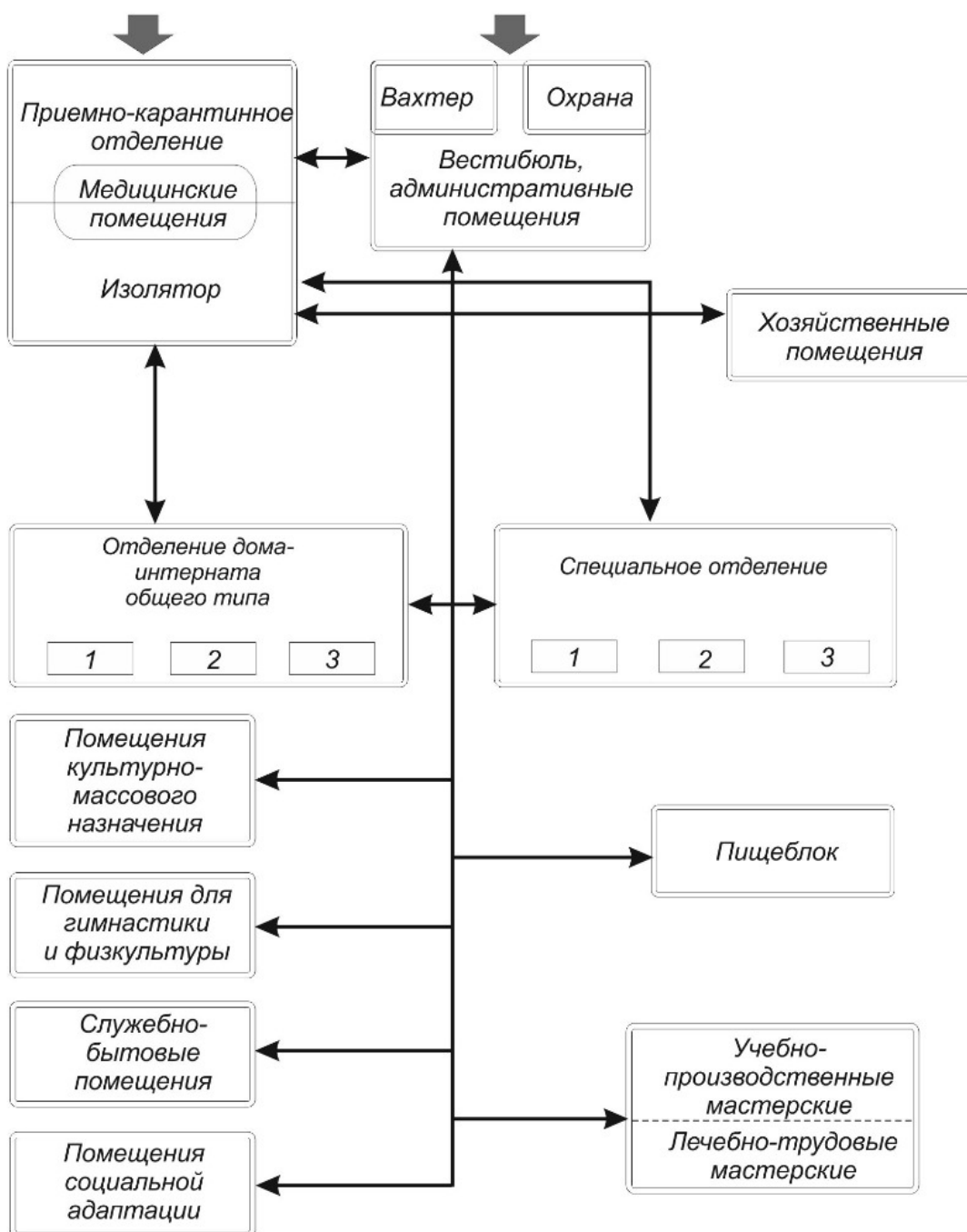
Помещение	Площадь помещения, м <sup>2</sup> , при вместимости учреждения, место		
	50	100	200
1 Центральные кладовые:			
кладовая чистого белья с местом для починки	12	16	16
кладовая швейной мастерской	12	12	12
кладовая грязного белья	6	8	10
кладовая сезонной одежды и обуви	18	24	28
кладовая личных вещей	18	24	32
кладовая инвентаря и мебели	18	24	26
склад хозяйственный	18	24	36
кладовая садово-огородного инвентаря	8	10	12
Итого:	110	142	172
2 Помещение дезинфекционных камер	16	19	19
кладовая грязного белья с местом для разборки	7	9	12
помещение дежурного персонала	8	8	8
общий санузел, раздельный для мужчин и женщин	6	6	6
комната бытового обслуживания	8	10	12
Итого:	45	52	57

Окончание таблицы А.12

Помещение	Площадь помещения, м <sup>2</sup> , при вместимости учреждения, место
-----------	---

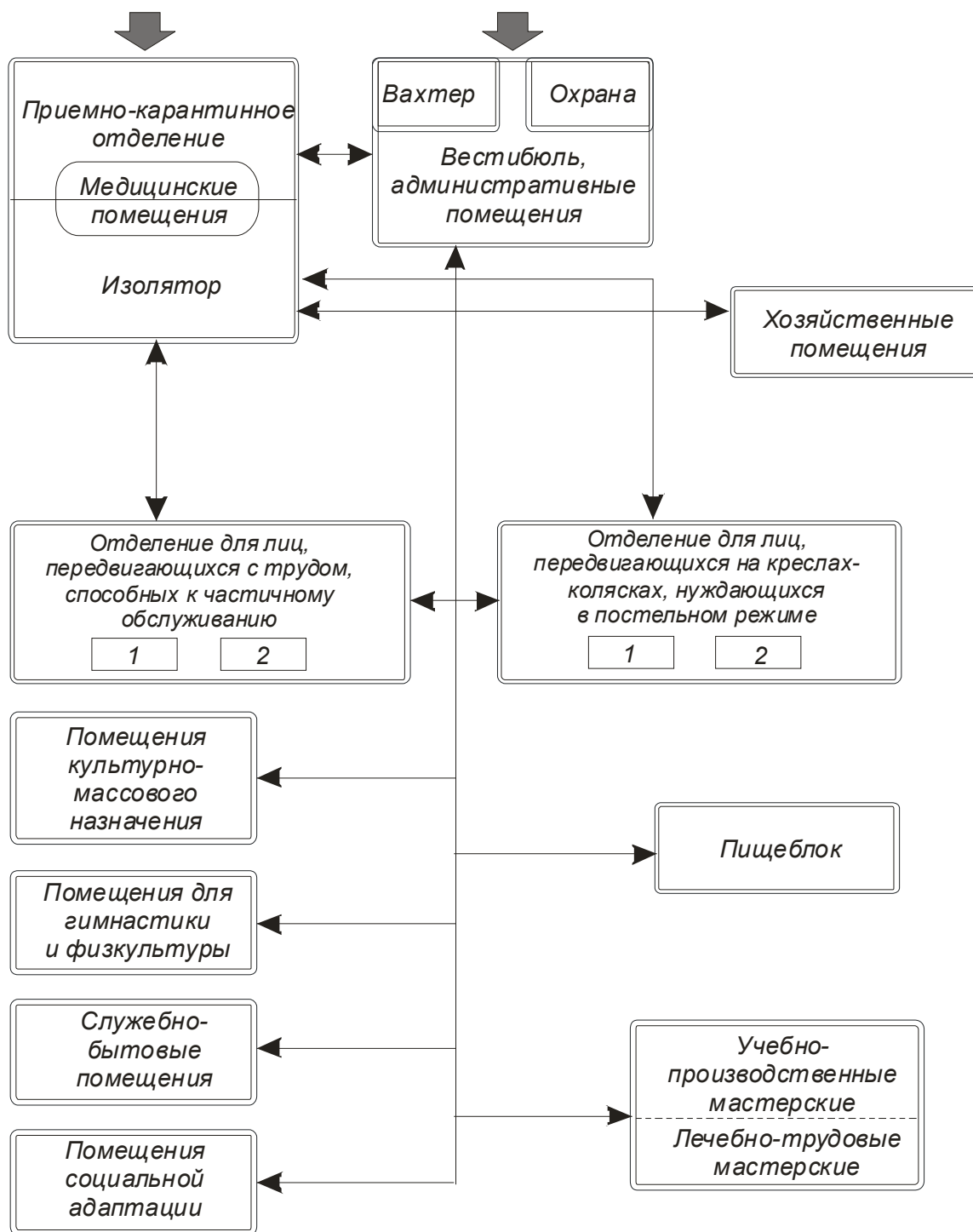
	50	100	200
3 Мастерские по ремонту оборудования и инвентаря	12+12	18+12	18+12
4 Помещение для пожарного поста	4	4	6
Итого:	28	34	36
Всего:	183	228	265

Приложение Б  
(рекомендуемое)  
Иллюстрации



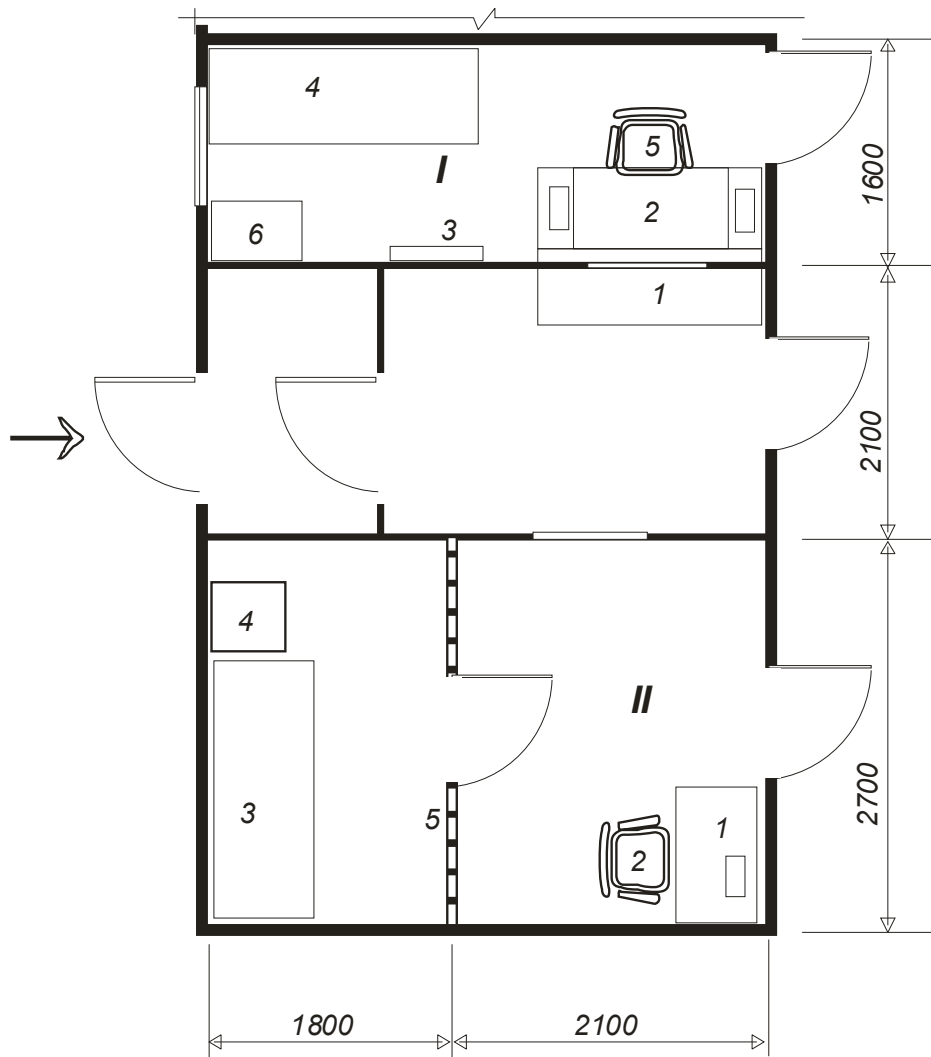
- 1 - жилая группа для лиц свободно передвигающихся, практически здоровых;  
 2 - жилая группа для лиц передвигающихся с трудом;  
 3- жилая группа для лиц передвигающихся на креслах-колясках.

Рисунок Б.1 - Схема взаимосвязей жилых групп и помещений дома-интерната общего типа со специальным отделением



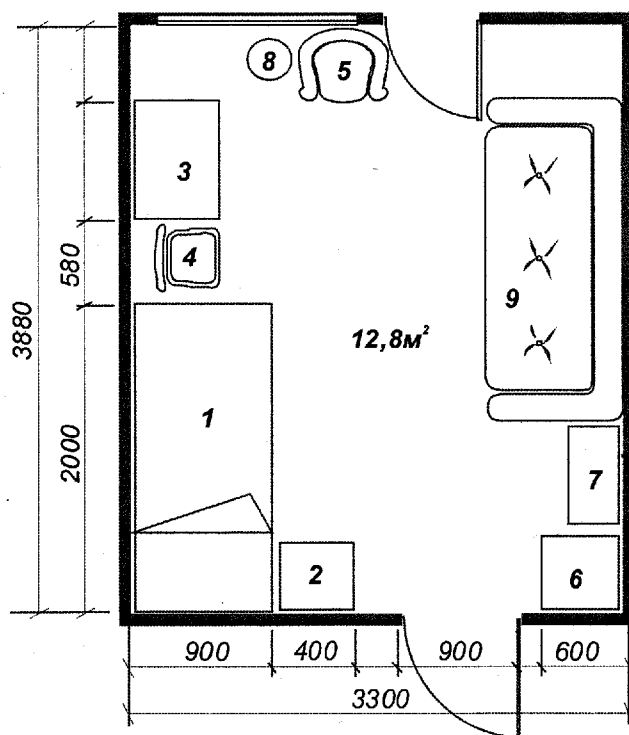
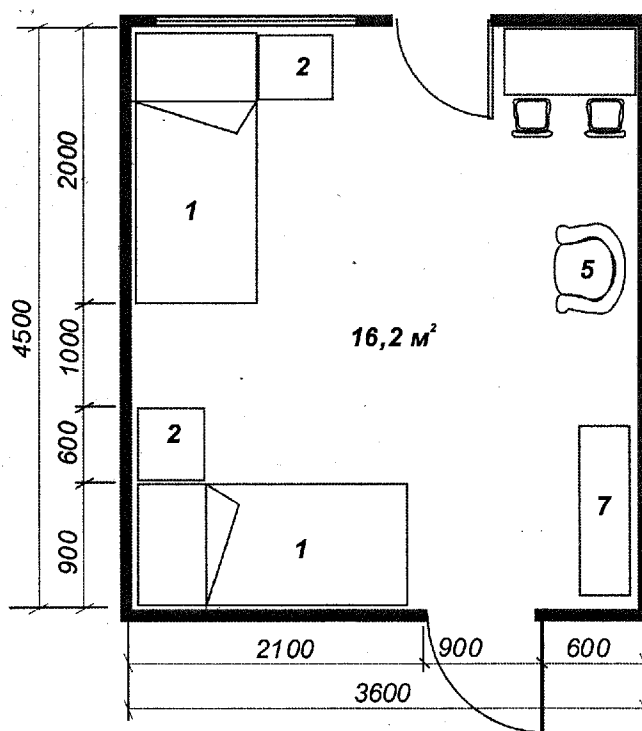
1 - жилая группа для лиц передвигающихся с трудом, способных к частичному самообслуживанию;  
 2 - жилая группа для лиц нуждающихся в посторонней помощи и постельном режиме, передвигающихся на креслах-колясках.

Рисунок Б.2 - Схема взаимосвязей жилых групп и помещения психоневрологического дома-интерната



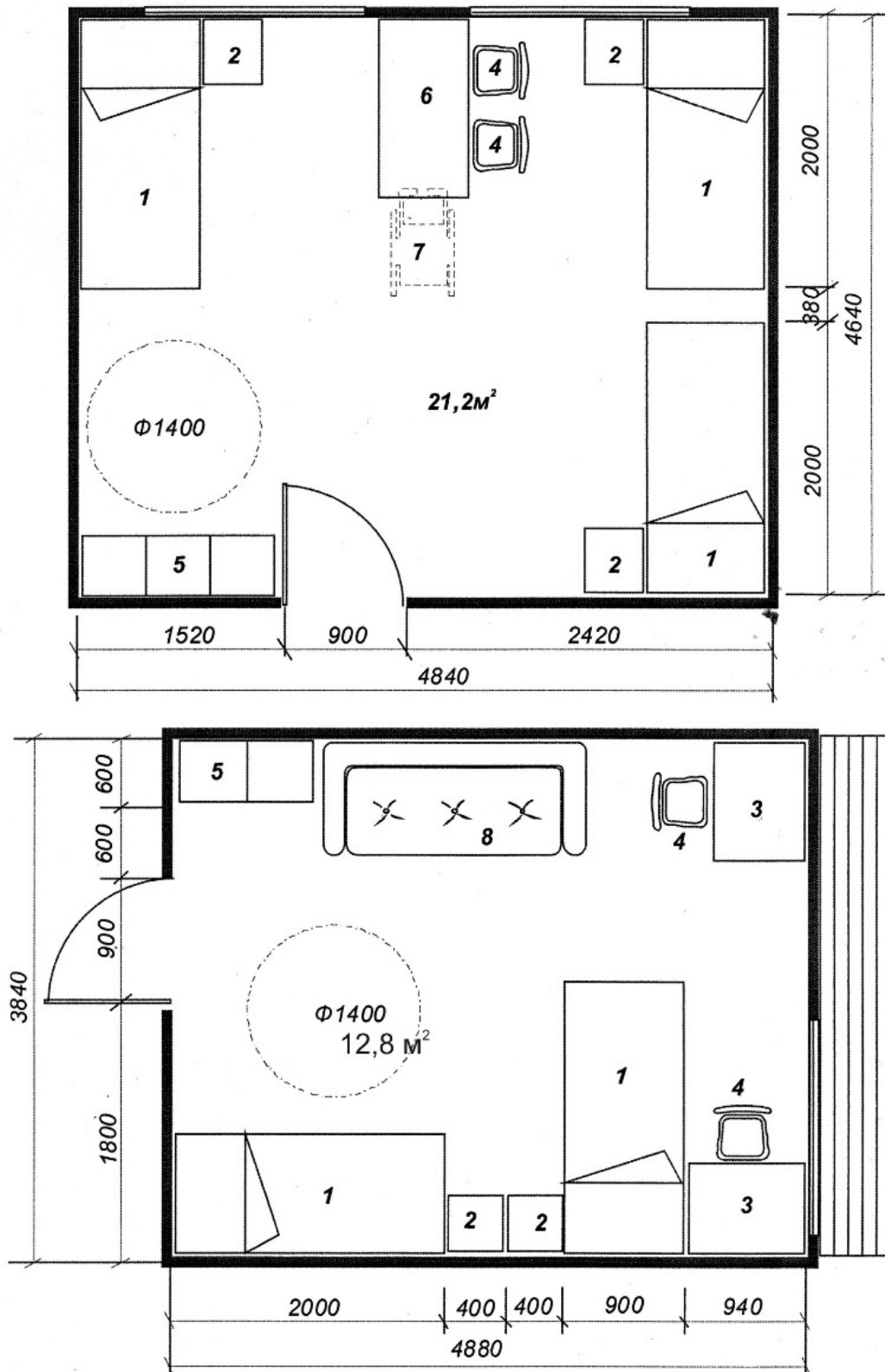
I Помещение вахтера: 1 - стойка; 2 - стол с телефоном и настольной сигнализацией;  
 3 - пожарная сигнализация; 4 - топчан для отдыха дежурного; 5 - стул; 6 - шкаф.  
 II Пост милиции: 1 - стол с телефоном и настольной сигнализацией; 2 - стул;  
 3 - топчан; 4 - тумбочка; 5 - решетчатая перегородка с дверью.

Рисунок Б.3 - Помещение охраны и безопасности



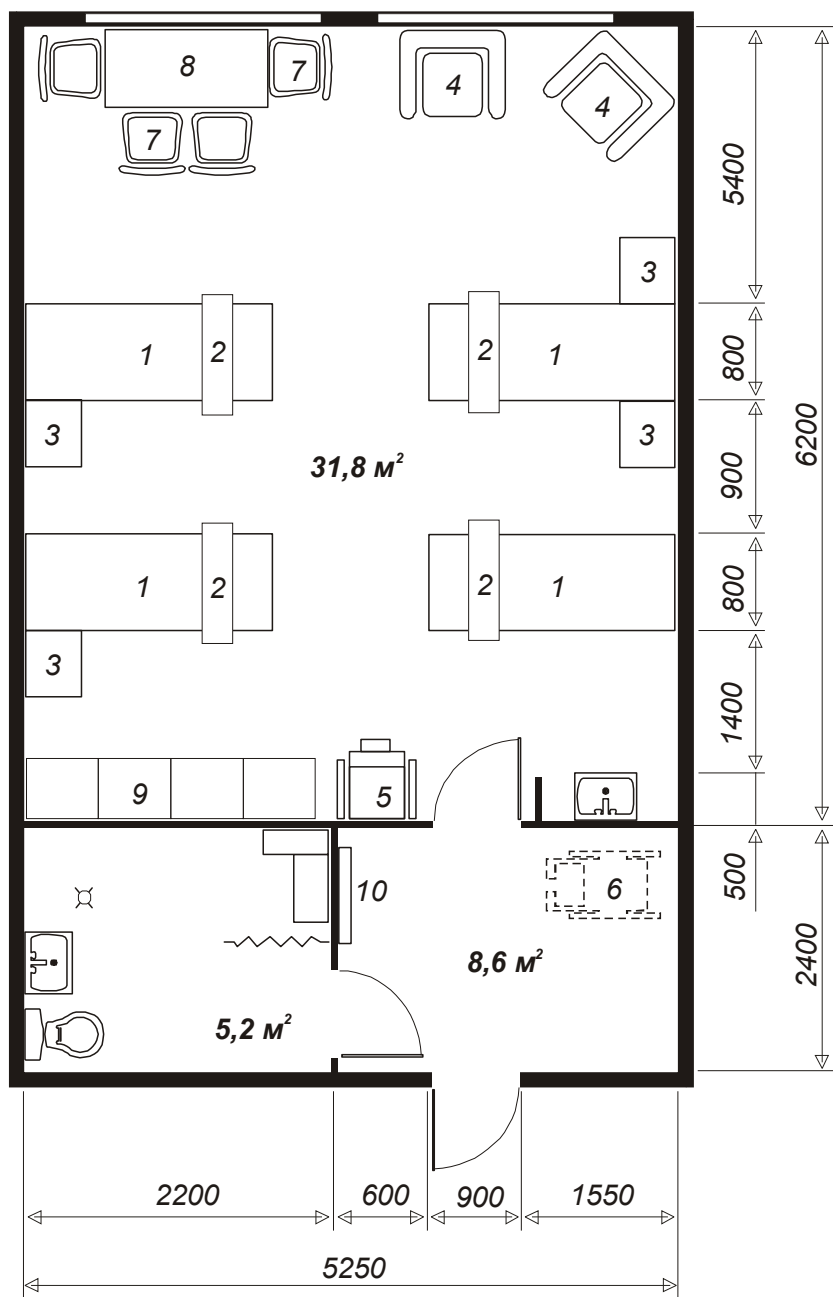
1 - кровать; 2 - тумбочка; 3 - стол (тумбочка) для телевизора; 4 - стул; 5 - кресло; 6 - стол; 7 - подвесной шкаф; 8 - топчан; 9 - диван

Рисунок Б.4 - Планировочные схемы комнат жилых ячеек ЖЯ-1 и ЖЯ-3 для лиц свободно передвигающихся



1 - кровать; 2 - тумбочка; 3 - стол; 4 - стул; 5 - шкаф для одежды; 6 - стол; 7 - кресло-коляска; 8 - диван.

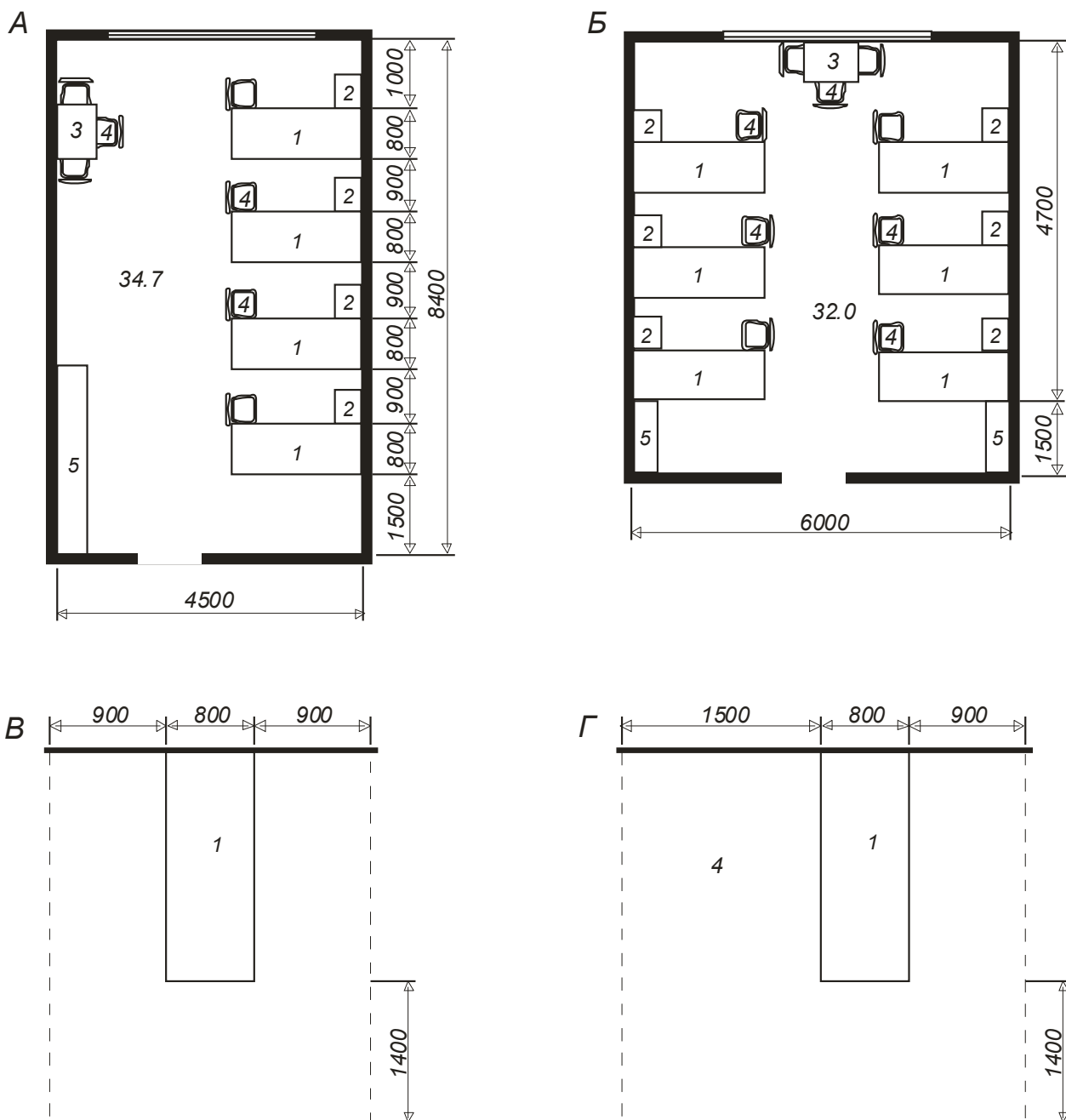
Рисунок Б.5 - Планировочные схемы комнат жилых ячеек ЖЯ-4 для двух- и трехместных комнат



1 - кровать общебольничная; 2 - столик надкроватный; 3 - тумбочка прикроватная; 4 - кресло для отдыха; 5 - кресло-судно передвижное; 6 - кресло-коляска; 7 - стул; 8 - стол; 9 - шкаф для одежды; 10 - вешалка для одежды.

Рисунок Б.6 - Планировочная схема жилой ячейки ЖЯ-5





А - четырех-местная жилая комната. Б - шести-местная жилая комната.  
 В - зона размещения кровати для лиц, способных к частичному самообслуживанию и передвигающихся по дому и прилегающему участку.  
 Г - зона размещения кровати для немощных лиц, передвигающихся в пределах жилой комнаты.

1 - кровать; 2 - тумбочка; 3 - стол; 4 - стул; 5 - комбинированный шкаф.

Рисунок Б.7 - Планировочная схема жилых комнат на 4 и 6 человек в жилых ячейках ЖЯ-6 для психоневрологических больных

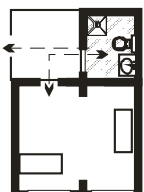
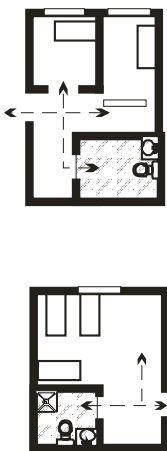
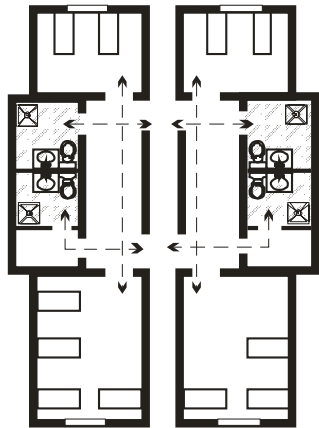
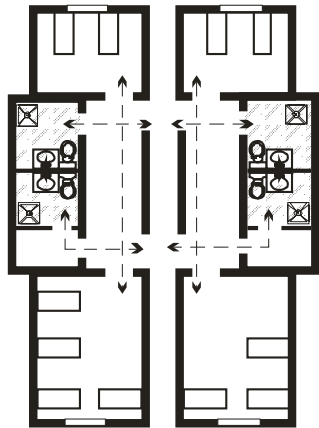
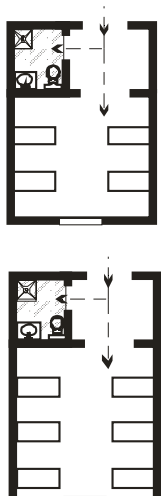
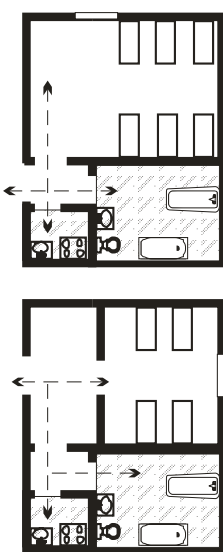
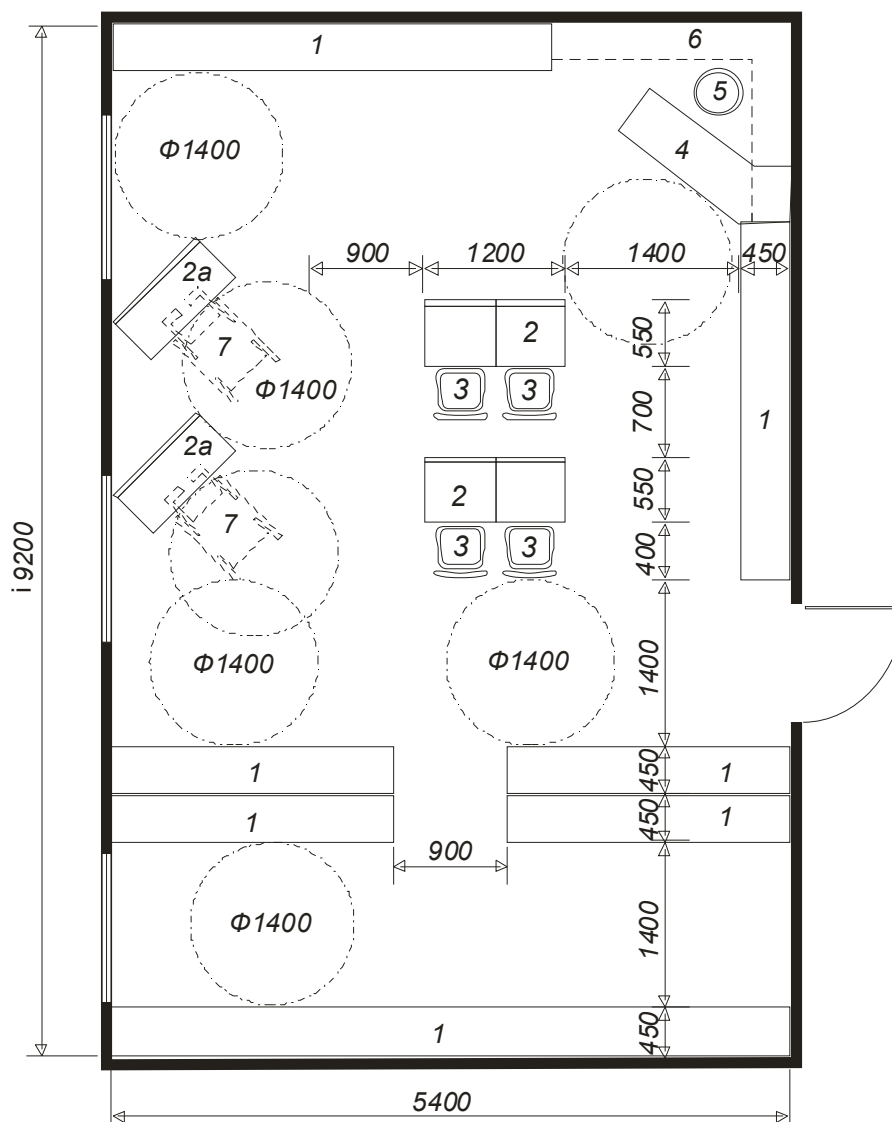
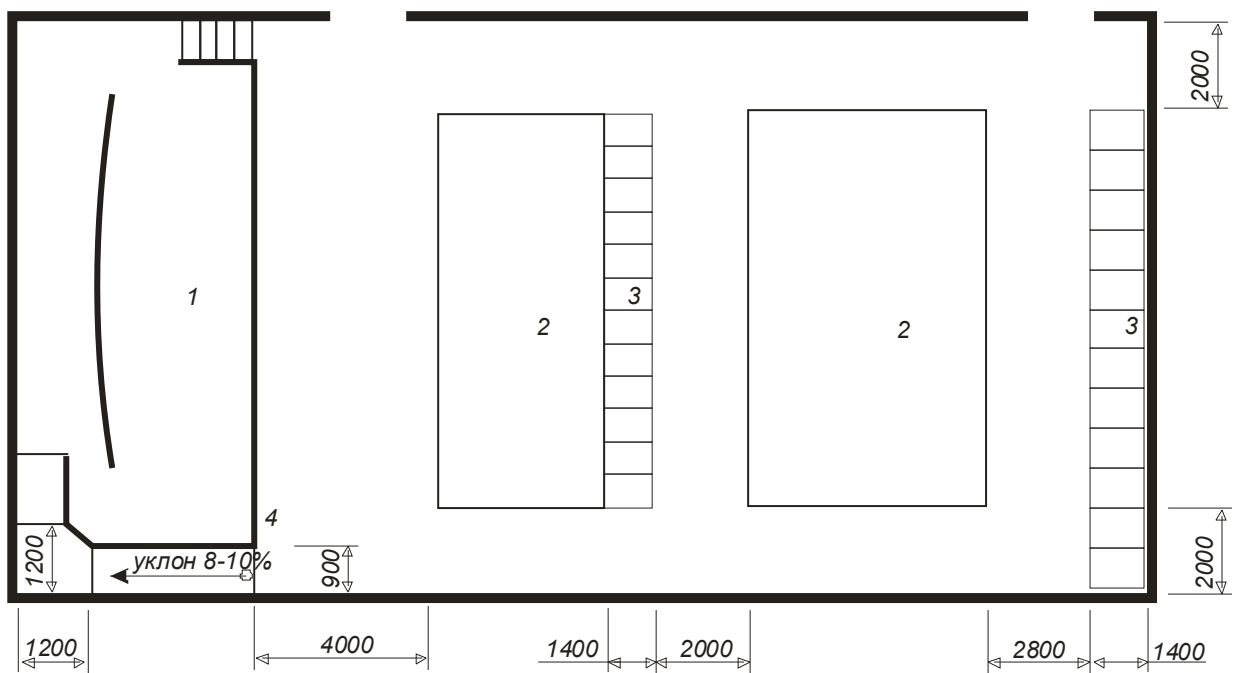
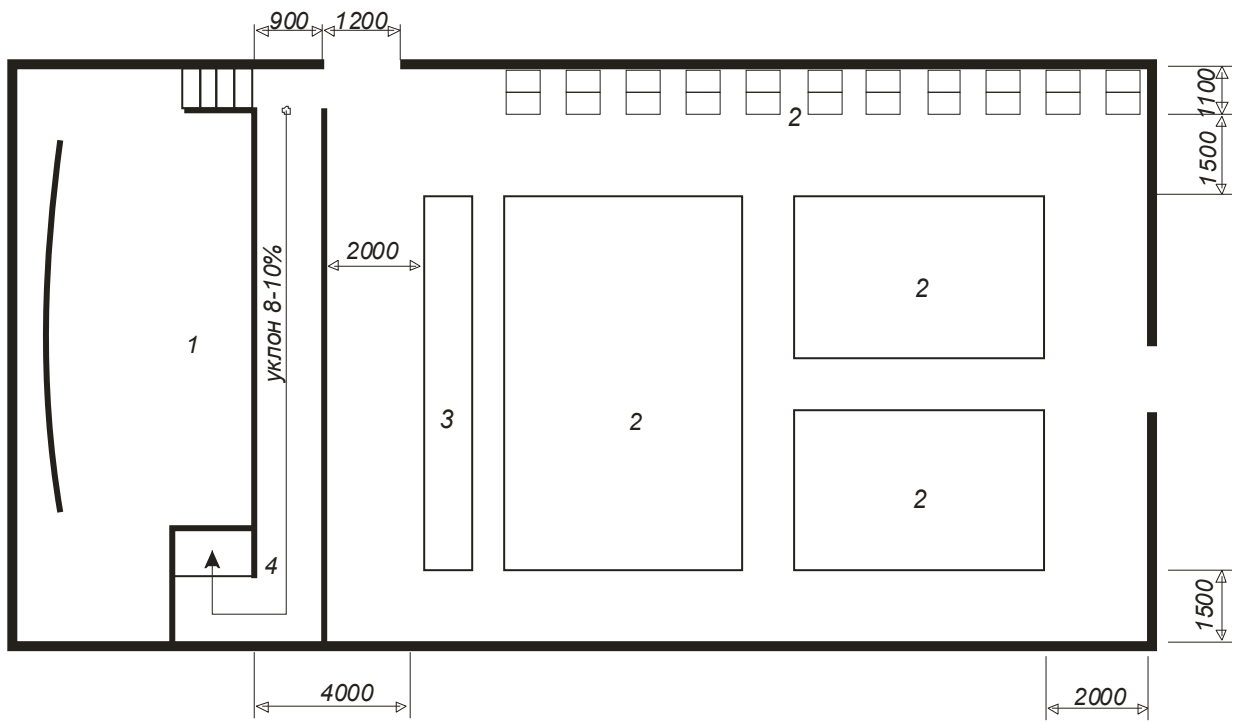
Дома интернаты общего типа, в том числе со специальными отделениями			Дома интернаты психоневрологические	
Категория проживающих				
Свободно передвигающиеся, практически здоровые	Передвигающиеся с трудом, нуждающиеся в посторонней помощи	Нуждающиеся в посторонней помощи, передвигающиеся на кресле-коляске	Нуждающиеся в реабилитации, способные к частичному самообслуживанию	Нуждающиеся в посторонней помощи и постельном режиме
Функционально-планировочные типы жилых ячеек в домах-интернатах*				
<b>ЖЯ-1</b> на 1-2 места	<b>ЖЯ-2</b> на 2 места	<b>ЖЯ-3</b> на 2 места	<b>ЖЯ-4</b> на 2-3 места	<b>ЖЯ-5</b> на 4 места
<b>ЖЯ-6</b> на 4-6 места				
				
				

Рисунок Б.8 - Схемы типов жилых ячеек в домах-интернатах



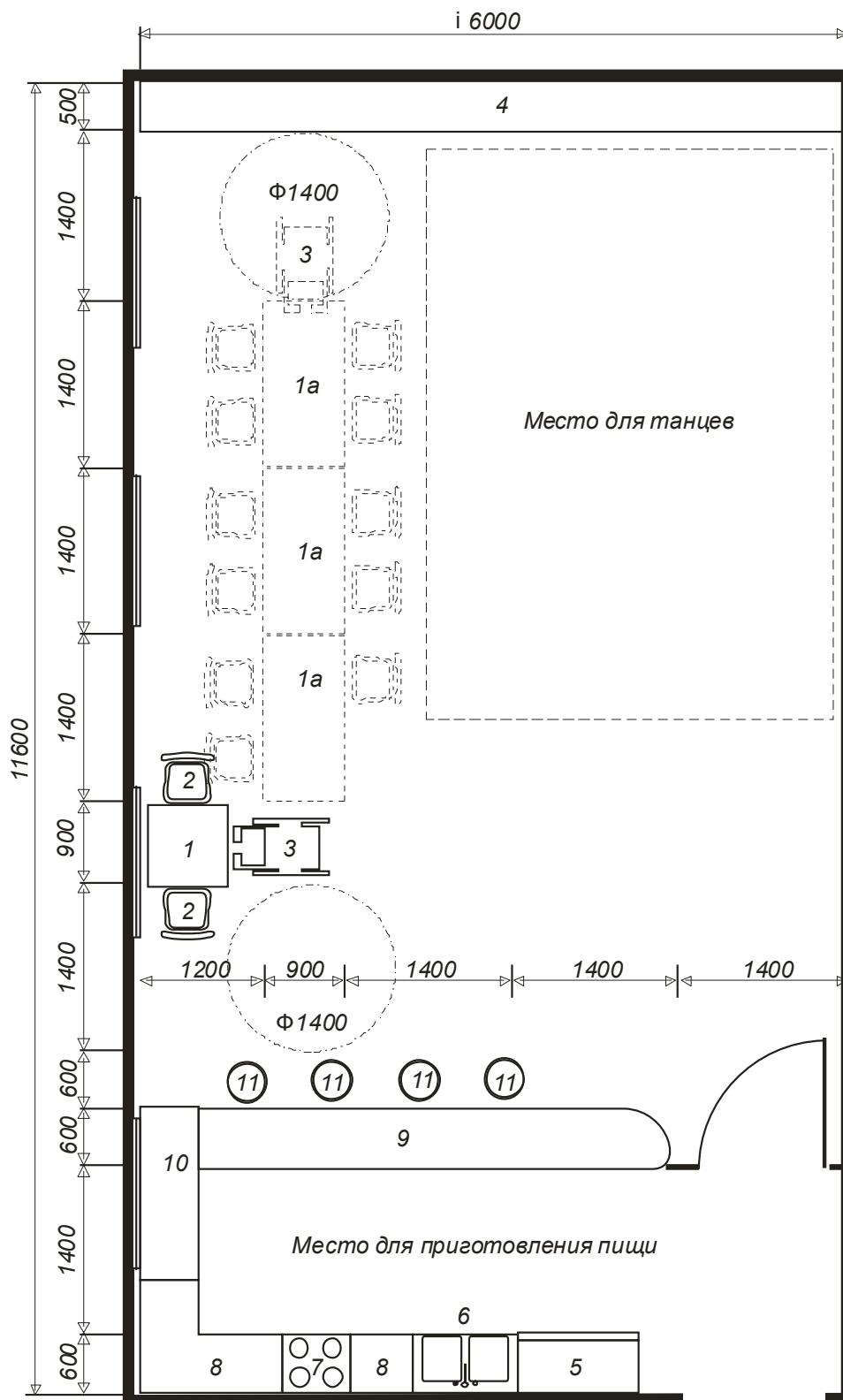
1 - шкаф для открытого хранения книг; 2 - стол для занятий; 2а - стол для занятий инвалида-колясочника; 3 - стул; 4 - стол для абонементного обслуживания; 5 - табурет; 6 - полки подвесные; 7 - инвалидная коляска.

Рисунок Б.9 - Пример планировки библиотеки с открытым доступом к книгам и читальным залом



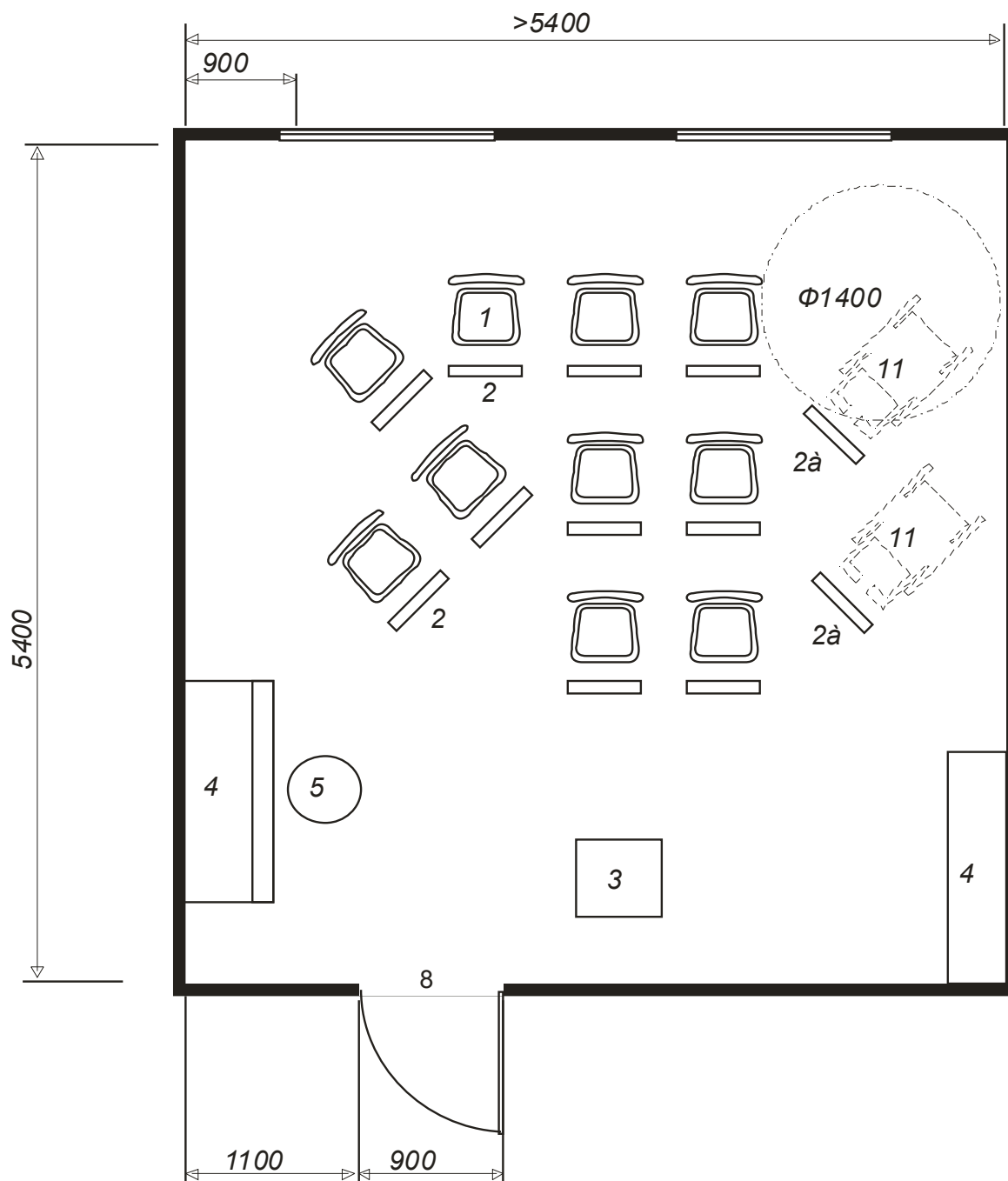
1 - сцена; 2 - места для ходячих зрителей; 3 - места размещения инвалидов на кресле-коляске; 4 - пандус.

Рисунок Б.10 - Варианты размещения мест в зрительном зале



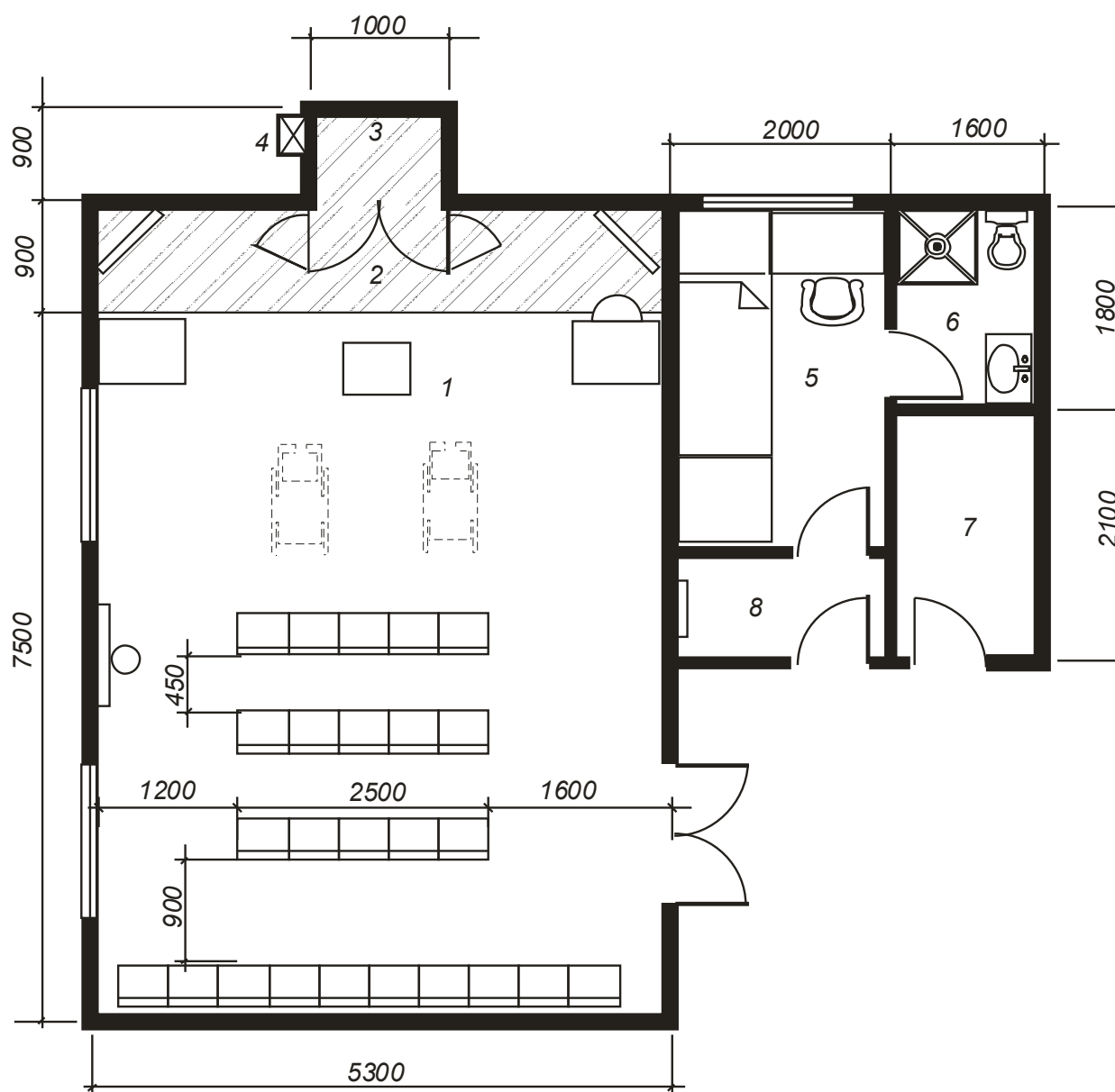
1 - стол обеденный; 1а - стол резервный; 2 - стул; 3 - кресло-коляска; 4 - комбинированная стенка; 5 - холодильник; 6 - мойка; 7 - плита; 8 - буфет кухонный; 9 - сервировочная стойка; 10 - разделочный стол; 11 - табурет.

Рисунок Б.11 - Помещение для приема гостей на 11 и 21 посадочных мест.



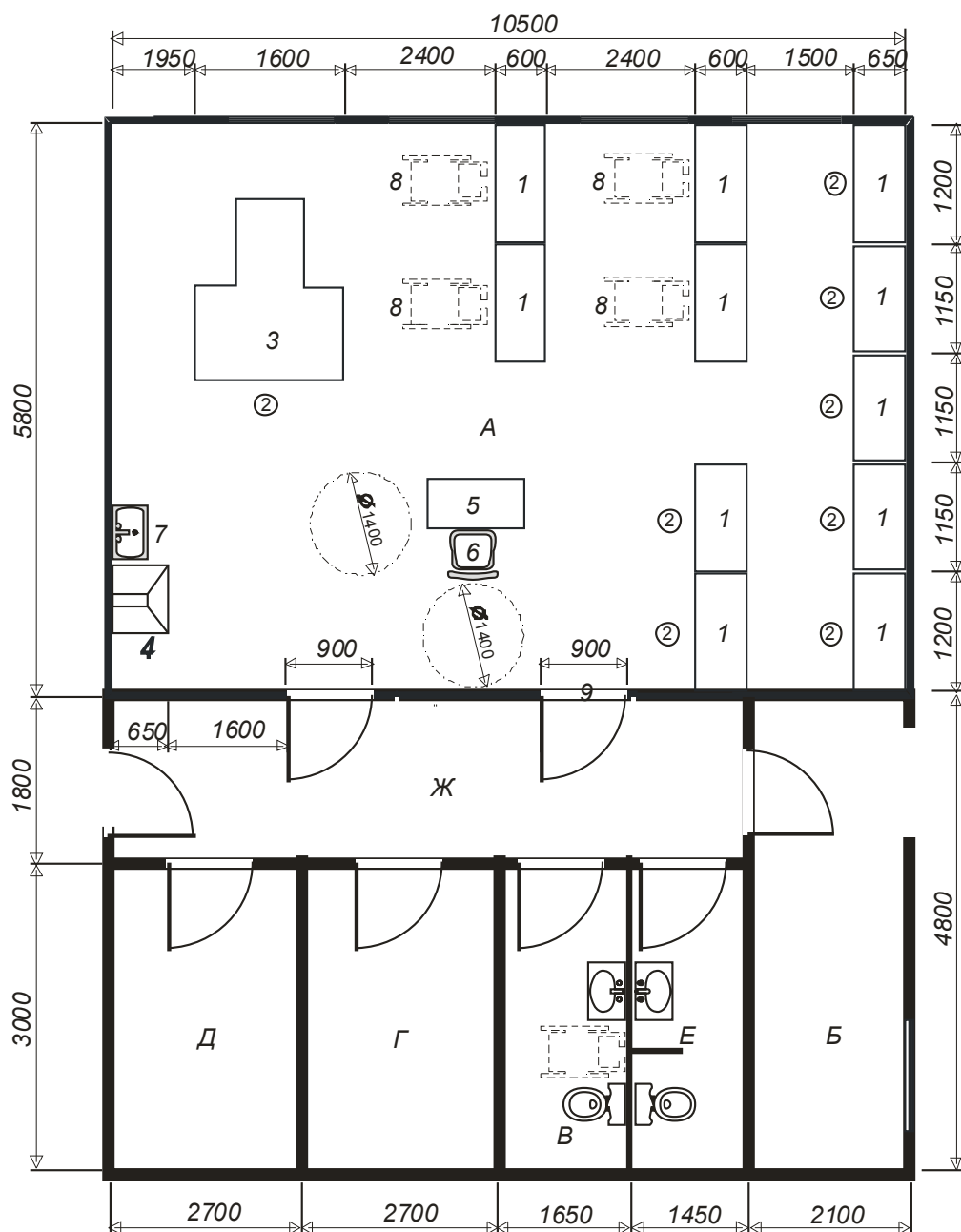
- 1 - стул; 2 - пюпитр; 2а - специальный пюпитр для инвалида на кресле-коляске;  
 3 - подиум для руководителя; 4 - пианино; 5 - табурет винтовой;  
 6 - шкаф для музыкальных инструментов и нот; 7 - инвалидная кресло-коляска;  
 8 - запасной эвакуационный выход.

Рисунок Б.12 - Помещения для музыкальных занятий



1 - помещение для религиозных обрядов; 2 - зона священнослужителя; 3 - служебная ниша;  
 4 - сейф; 5 - комната (келья для священнослужителя); 6 - санузел (рукомойник, унитаз, душевой поддон); 7 - кладовая; 8 - прихожая с вешалкой.

Рисунок Б.13 - Пример планировки зала для молитвенных собраний с подсобными помещениями



Примечание:

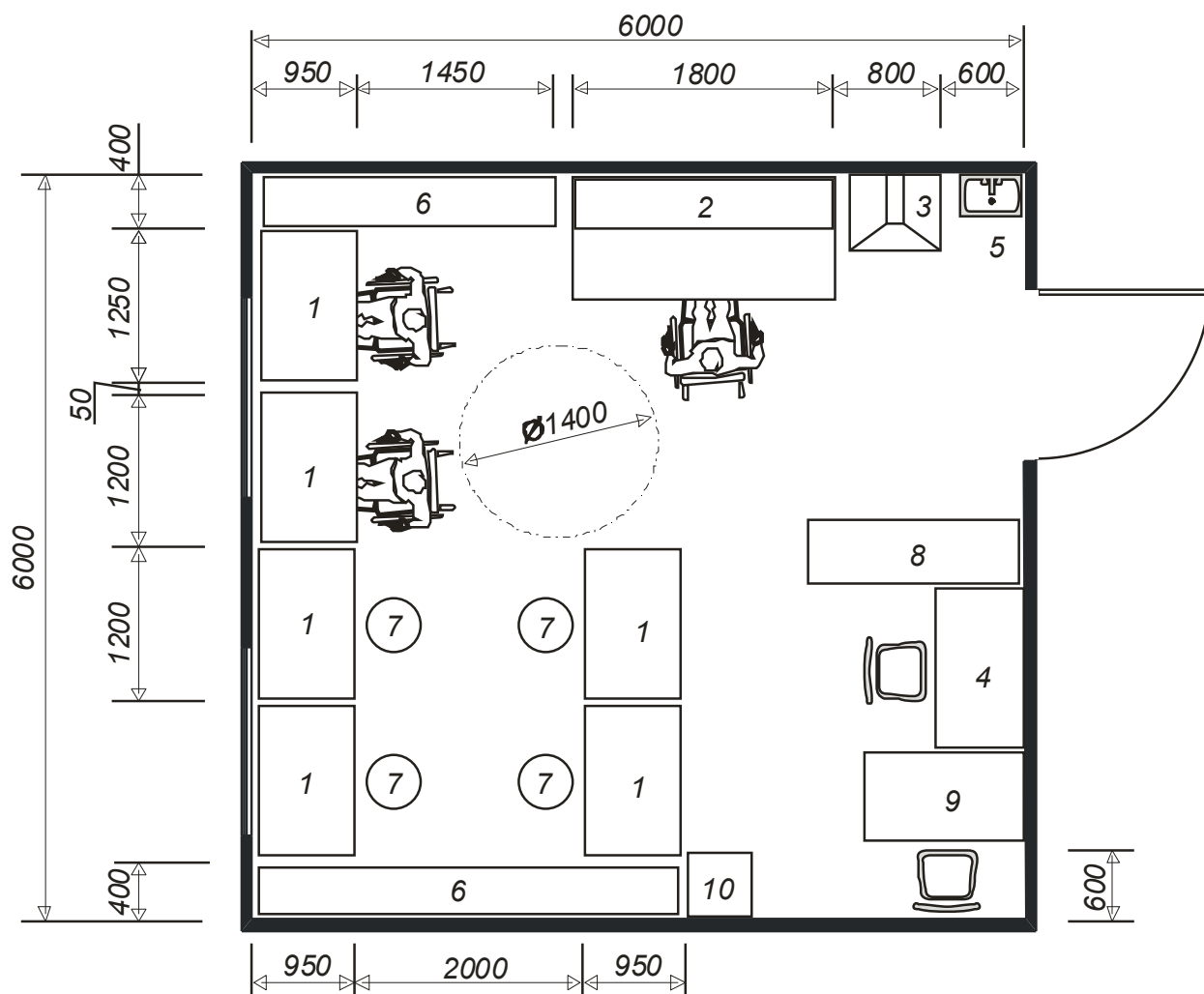
- рабочие помещения оборудуются в зависимости от вида производства;
- кладовые оборудуются стеллажами;
- комната мастера оборудуется столом, стульями, стеллажами.

А - мастерская. Б - комната мастера. В - уборная для инвалида. Г - кладовая материалов. Д - кладовая готовой продукции. Е - общая уборная. Ж - коридор.

- |                                      |                                |
|--------------------------------------|--------------------------------|
| 1 - стол рабочий;                    | 5 - стол мастера;              |
| 2 - табурет с регулируемым сиденьем; | 6 - стул;                      |
| 3 - проволочно-швейный аппарат;      | 7 - мойка;                     |
| 4 - клееварка;                       | 8 - инвалидная коляска         |
|                                      | 9. Второй эвакуационный выход. |

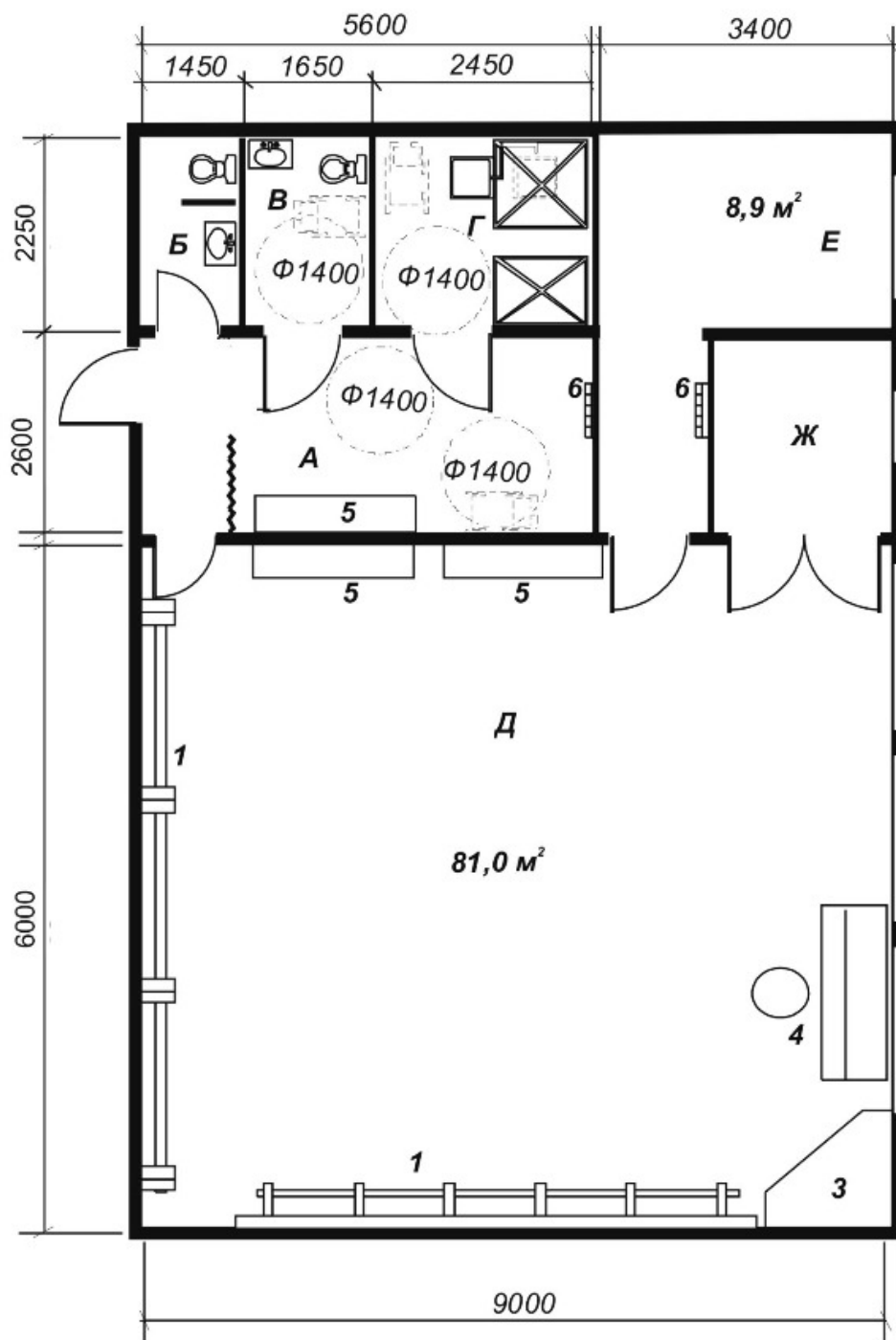
Рисунок Б.14 -Планировочная схема картонной мастерской





- |                          |                                      |
|--------------------------|--------------------------------------|
| 1 - стол монтажный;      | 6 - стеллаж для материалов;          |
| 2 - стенд испытательный; | 7 - табурет с регулируемым сиденьем; |
| 3 - стол с вытяжкой;     | 8 - стеллаж приемщика;               |
| 4 - стол приемщика;      | 9 - стол медсестры;                  |
| 5 - мойка;               | 10 - шкаф медицинский.               |

Рисунок Б.15 - Мастерская по ремонту аппаратуры  
и бытовой техники

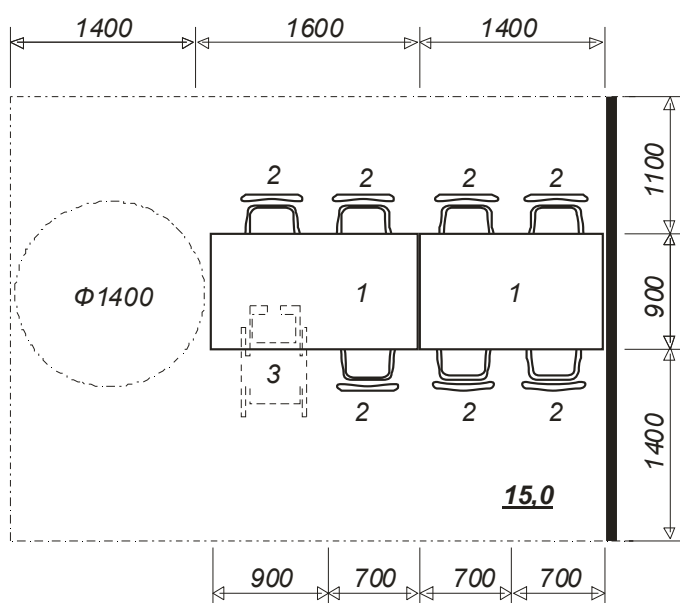


1 - гимнастическая стенка, 2 - гимнастический станок-поручень,  
3 - место для тренера, 4 - пианино, 5 - скамья, 6 - вешалка.

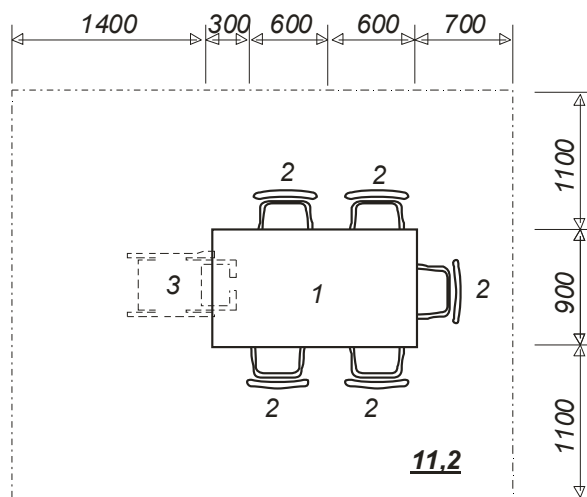
А - комната для раздевания; Б - санузел; В - санузел для инвалидов на кресле-коляске;  
Г - душевая для инвалидов на кресле-коляске; Д - спортивный зал; Е - комната тренера;  
Ж - комната для хранения спортивного инвентаря.

Рисунок Б.16 – Помещения для занятий гимнастикой и физкультурой

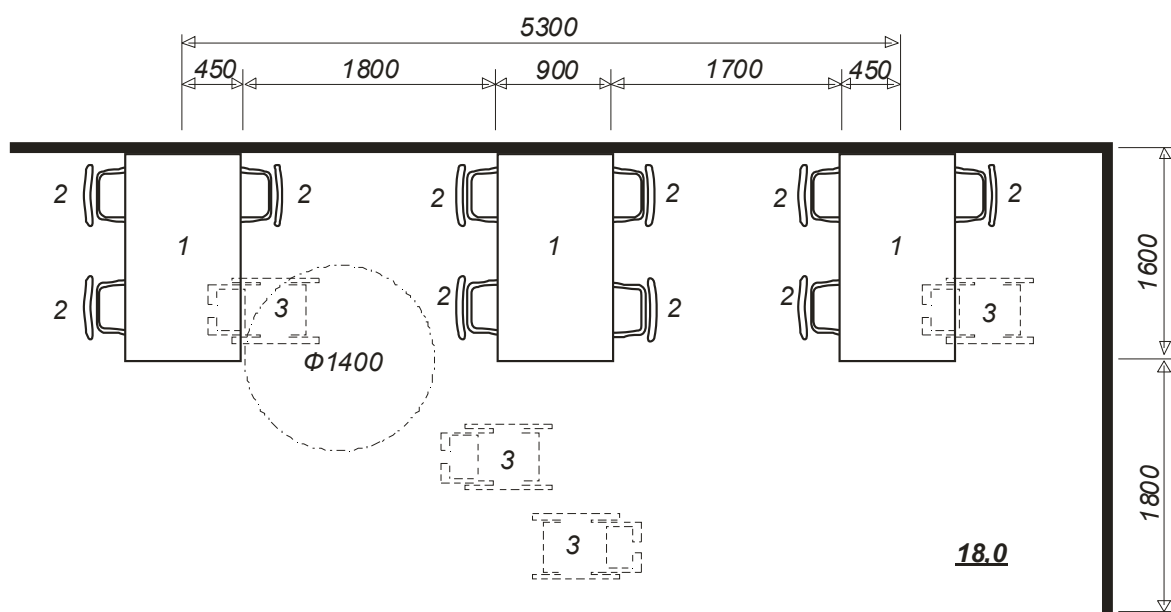
Место для питания на 8 чел.



Место для питания на 6 чел.



Обеденная зона на 8 мест в общем обеденном зале



1 - стол обеденный 160x90; 2 - стул; 4 - инвалидная кресло-коляска.

Рисунок Б.17 - Варианты планировки мест питания

## Библиография

- [1] Федеральный закон от 30 марта 1999 г. № 52-ФЗ «О санитарно-эпидемиологическом благополучии населения»
- [2] Федеральный закон от 29 декабря 2004 г. № 191-ФЗ «Градостроительный кодекс Российской Федерации»
- [3] Федеральный закон от 24 ноября 2005 г. № 181-ФЗ «О социальной защите инвалидов в Российской Федерации»
- [4] Федеральный закон от 22 июля 2008 г. № 123-ФЗ «Технический регламент о требованиях пожарной безопасности»
- [5] Федеральный закон от 30 декабря 2009 г. № 384-ФЗ «Технический регламент о безопасности зданий и сооружений»
- [6] Федеральный закон от 2 октября 2009 г. № 782-ФЗ «Технический регламент о безопасности лифтов»
- [7] Федеральный закон от 23 ноября 2009 г. № 264-ФЗ «Об энергосбережении и о повышении энергетической эффективности и о внесении изменений в отдельные законодательные акты Российской Федерации»
- [8] СП 31-108-2002 Мусоропроводы жилых и общественных зданий и сооружений
- [9] СП 31-110-2003 Проектирование и монтаж электроустановок жилых и общественных зданий
- [10] НПБ 110-03 Перечень зданий, сооружений, помещений и оборудования, подлежащих защите автоматическими установками пожаротушения и автоматической пожарной сигнализацией
- [11] ПУЭ Правила устройства электроустановок
- [12] СО 153-34.21.122-2003 Инструкция по устройству молниезащиты зданий, сооружений и промышленных коммуникаций

[13] РД 78.36.003-2002 Инженерно-техническая укрепленность. Технические средства охраны. Требования и нормы проектирования по защите объектов от преступных посягательств

[14] РД 78.36.001-99 Рекомендации по оборудованию церквей современными техническими средствами охранной сигнализации

[15] ТР 205-09 Технические требования по проектированию систем антитеррористической защищенности и комплексной безопасности высотных и уникальных зданий

[16] РД 78 36.003-2002 Инженерно-техническая укрепленность. Технические средства охраны требование и нормы проектирования по защите объектов от преступных посягательств

УДК [69 +] 725.011 (083.74)

ОКС 01.040.93

ОКП 74.20

Ключевые слова: дома-интернаты общего типа, жилая среда, инвалиды, маломобильные группы населения, жилая ячейка, жилое отделение.

---

Издание официальное  
Свод правил  
СП ... 13330.2012,  
Дома–интернаты  
Подготовлено к изданию ФАУ «ФЦС»  
Тел. (495) 930-64-69; (495) 930-96-11; (495) 930-09-14

---

Формат 60×84 1/8. Тираж      экз. Заказ №

---

Отпечатано в .....