



**ФЕДЕРАЛЬНОЕ АГЕНТСТВО ПО СТРОИТЕЛЬСТВУ
И ЖИЛИЩНО-КОММУНАЛЬНОМУ ХОЗЯЙСТВУ
(ГОССТРОЙ)**

СВОД ПРАВИЛ

СП 143.13330.2012

**ПОМЕЩЕНИЯ ДЛЯ ДОСУГОВОЙ
И ФИЗКУЛЬТУРНО-ОЗДОРОВИТЕЛЬНОЙ
ДЕЯТЕЛЬНОСТИ МАЛОМОБИЛЬНЫХ
ГРУПП НАСЕЛЕНИЯ**

ПРАВИЛА ПРОЕКТИРОВАНИЯ

Издание официальное

Москва 2013

Предисловие

Цели и принципы стандартизации в Российской Федерации установлены Федеральным законом от 27 декабря 2002 г. № 184-ФЗ «О техническом регулировании», а правила разработки – постановлением Правительства Российской Федерации от 19 ноября 2008 г. № 858 «О порядке разработки и утверждения сводов правил»:

Сведения о своде правил:

- 1 ИСПОЛНИТЕЛИ ООО «Институт общественных зданий» и ОАО «ЦНИИЭП жилища»
- 2 ВНЕСЕН Техническим комитетом по стандартизации ТК 465 «Строительство»
- 3 ПОДГОТОВЛЕН к утверждению Управлением градостроительной политики
- 4 УТВЕРЖДЕН приказом Федерального агентства по строительству и жилищно-коммунальному хозяйству (Госстрой) от 27.12.2012 г. № 130/ГС и введен в действие с 1 июля 2013 г.
- 5 ЗАРЕГИСТРИРОВАН Федеральным агентством по техническому регулированию и метрологии (Росстандарт).

Информация об изменениях к настоящему своду правил публикуется в ежегодно издаваемом информационном указателе «Национальные стандарты», а текст изменений и поправок – в ежемесячно издаваемых информационных указателях «Национальные стандарты». В случае пересмотра (замены) или отмены настоящего свода правил соответствующее уведомление будет опубликовано в ежемесячно издаваемом информационном указателе «Национальные стандарты». Соответствующая информация, уведомление и тексты размещаются также в информационной системе общего пользования – на официальном сайте Росстандарта в сети Интернет.

Содержание

1 Область применения	1
2 Нормативные ссылки	1
3 Термины и определения	2
4 Общие положения	2
5 Состав, размещение и взаимосвязь помещений.....	5
6 Площади основных и вспомогательных помещений.....	7
Приложение А (обязательное). Требования к акустике помещений	13
Приложение Б (рекомендуемое) Пример проектного решения досугово-оздоровительного центра.....	14

Введение

Настоящий свод правил «Помещения для досуговой и физкультурно-оздоровительной деятельности маломобильных групп населения. Правила проектирования» разработан с учетом Федерального закона от 29 декабря 2004 г. № 191-ФЗ «Градостроительный кодекс Российской Федерации»; Федерального закона РФ от 22 июля 2008 г. № 123-ФЗ «Технический регламент о требованиях пожарной безопасности»; Федерального закона РФ от 30 декабря 2009 г. № 384-ФЗ «Технический регламент о безопасности зданий и сооружений»; Федерального закона от 30 марта 1999 г. № 52-ФЗ «О санитарно-эпидемиологическом благополучии населения» и принципов Конвенции ООН о правах инвалидов, подписанной Российской Федерацией в сентябре 2008 года.

При подготовке свода правил использованы материалы НИР Ивановгражданпроект, СибЗНИИЭП, ОАО «ЦНИИЭП жилища», ГУП «МНИИТЭП», нормативные, обзорные и рекомендательные документы, разработки прошлых лет, данные зарубежных источников и другие материалы.

Свод правил выполнен: ООО «Институт общественных зданий» (руководитель работы – канд. архит., проф. *А.М. Гарнец*, отв. исполнитель – канд. архит. *Б.П. Анисимов*, инж. *Л.В. Сигачева*, архит. *Д.Д. Зыбина*), при участии ОАО «ЦНИИЭП жилища» (канд. архит., проф. *А.А. Магай*, канд. архит. *Н.В. Дубынин*), ФГБУ «Федеральное бюро медико-социальной экспертизы» ФМБА России (д-р мед. наук, проф. *Н.Ф. Дементьева*), ФГБУ ФНЦ ВНИИФК (архит. *В.М. Крылова*).

СВОД ПРАВИЛ

**ПОМЕЩЕНИЯ ДЛЯ ДОСУГОВОЙ И ФИЗКУЛЬТУРНО-ОЗДОРОВИТЕЛЬНОЙ
ДЕЯТЕЛЬНОСТИ МАЛОМОБИЛЬНЫХ ГРУПП НАСЕЛЕНИЯ
ПРАВИЛА ПРОЕКТИРОВАНИЯ****Rooms for leisure and sports and improving activity of low-mobile groups
of the population
Rules of architectural design**

Дата введения 2013-07-01

1 Область применения

1.1 Настоящий свод правил устанавливает положения по проектированию функциональных групп помещений для досуговой и физкультурно-оздоровительной деятельности маломобильных групп населения (далее – МГН) в том числе:

социально-оздоровительные центры (центры социального обслуживания) в жилой застройке;

отделения временного проживания в центрах социального обслуживания;

отделения дневного (ночного) пребывания в жилой застройке;

специальные жилые дома;

пансионаты – дома ветеранов;

дома-интернаты общего типа;

объекты учреждений специального обслуживания людей старшего возраста (центры-клубы, физкультурно-оздоровительные центры и т.п.);

специализированные дома-интернаты для лиц из мест заключения;

здания учреждений временного пребывания лиц без определенного места жительства.

1.2 Этот документ применяется при проектировании и строительстве новых, а также реконструкции и приспособлении существующих зданий различного назначения или их частей, включающих рассматриваемые группы помещений.

2 Нормативные ссылки

В настоящем своде правил даны ссылки на следующие нормативные документы:

СП 1.13130.2009 «Системы противопожарной защиты. Эвакуационные пути и выходы»

СП 3.13130.2009 «Системы противопожарной защиты. Система оповещения и управления эвакуацией людей при пожаре. Требования по пожарной безопасности»

СП 4.13130.2009 «Системы противопожарной защиты. Ограничение распространения пожара на объектах защиты. Требования к объемно-планировочным и конструктивным решениям»

СП 5.13130.2009 «Системы противопожарной защиты. Установки пожарной сигнализации и пожаротушения автоматические. Нормы и правила проектирования»

СП 51.13330.2011 «СНиП 23-03-2003 Защита от шума»

СП 143.13330.2012

СП 52.13330.2011 «СНиП 23-05-95* Естественное и искусственное освещение»

СП 54.13330.2011 «СНиП 31-01-2003 Здания жилые многоквартирные»

СП 59.13330.2012 «СНиП 35-01-2001 Доступность зданий и сооружений для маломобильных групп населения»

СП 118.13330.2012 «СНиП 31-06-2009 Общественные здания и сооружения»

СП 136.13330.2012 «Здания и сооружения. Общие положения проектирования с учетом доступности для маломобильных групп населения»

СП 137.13330.2012 «Жилая среда с планировочными элементами, доступными инвалидам. Правила проектирования»

СП 138.13330.2012 «Общественные здания и сооружения, доступные маломобильным группам населения. Правила проектирования»

СанПиН 2.2.1/2.1.1.1278-03 «Гигиенические требования к естественному, искусственному и совмещенному освещению жилых и общественных зданий»

СанПиН 2.2.2/2.4.1340-03 «Гигиенические требования к персональным электронно-вычислительным машинам и организации работы» и дополнений к нему

СанПиН 2.1.2.1188-03 «Плавательные бассейны. Гигиенические требования к устройству, эксплуатации и качеству воды. Контроль качества»

СанПиН 2.1.3.2630-10 «Санитарно-гигиенические требования к организациям, осуществляющим медицинскую деятельность»

П р и м е ч а н и е – При пользовании настоящим сводом правил целесообразно проверять действие ссылочных нормативных документов, стандартов и классификаторов в информационной системе общего пользования, на официальном сайте национального органа Российской Федерации по стандартизации в сети Интернет, или по ежегодно издаваемому информационному указателю «Национальные стандарты», который публикуется по состоянию на 1 января текущего года, и по соответствующим ежемесячно издаваемым информационным указателям, опубликованным в текущем году. Если ссылочный документ заменен (изменен), то при пользовании настоящим сводом правил следует руководствоваться замененным (измененным) документом. Если ссылочный материал отменен без замены, то положение, в котором дана ссылка на него, применяется в части, не затрагивающей эту ссылку.

3 Термины и определения

В настоящем своде правил приняты термины, определение и сокращения, установленные в СП 59.13330.

4 Общие положения

4.1 При проектировании новых или приспособлении существующих зданий для размещения помещений для проведения досуговых и физкультурно-оздоровительных занятий, которые посещают МГН, необходимо учитывать требования изложенные в СП 54.13330, СП 59.13330, СП 136.13330, СП 137.13330, СП 138.13330 и СП 118.13330.

4.2 Системы пожарной сигнализации оповещения людей о возникновении пожара следует проектировать в соответствии с требованиями СП 3.13130 и СП 5.13130, с учетом специфики восприятия сигналов всеми категориями инвалидов и людей старшего возраста, находящихся в зданиях.

4.3 Все основные помещения для занятий МГН (кружки, настольные игры, индивидуальное творчество, физкультурно-оздоровительные и спортивные занятия и т.п.), как правило, должны иметь естественное освещение. Освещенность мест занятий должна удовлетворять требованиям СП 52.13330, СанПиН 2.2.1/2.1.1.1278 и СанПиН 2.1.3.2630 с учетом потребностей людей старшего возраста.

4.4 Ориентация окон основных функциональных помещений на запад не рекомендуется. При ориентации на юг, юго-восток и юго-запад основных помещений необходимо устройство солнцезащитных приспособлений. Окна вспомогательных и обслуживающих помещений, не рассчитанных на длительное пребывание персонала и посетителей, могут быть ориентированы независимо от сторон света.

4.5 Звукоизоляцию помещений следует обеспечивать, предусматривая в проектах применение ограждающих конструкций, обладающих требуемой звукоизолирующей способностью, а также путем соответствующей планировки помещений, надлежащего размещения инженерного и санитарно-технического оборудования и специальных мероприятий по снижению шума, возникающего от этого оборудования, особенно для помещений библиотечно-компьютерной группы, группы зрительного зала, а также для физкультурно-оздоровительной и бассейновой групп.

Определение уровней звукового давления в расчетных точках и подбор ограждающих конструкций необходимо осуществлять в соответствии с СП 51.13330.

4.6 При расчете звукоизоляции ограждающих конструкций наибольшие уровни звукового давления, возникающего в помещениях группы зрительного зала, и допускаемые уровни звукового давления, проникающего в помещения, необходимо принимать согласно таблице А.1 приложения А.

4.7 В помещениях для оздоровительных занятий, а именно в спортивных залах, залах ванн и залах для подготовительных занятий в бассейнах, уровень звука от работы систем санитарно-технического и инженерного оборудования, проникающего в помещения, а также уровень звука от внешних источников необходимо принимать в соответствии с данными, приведенными в таблице А.2 приложения А.

4.8 Качество воды для технологических и хозяйственно-питьевых нужд физкультурно-оздоровительных и спортивных бассейнов должно удовлетворять требованиям СанПиН 2.1.2.1188.

Кроме того, вода, подаваемая в ванны бассейнов, должна иметь следующие показатели:

Цветность не более 5 %;

содержание взвешенных веществ в крытых ваннах – не более 1 мг/л, в открытых ваннах – не более 2 мг/л;

прозрачность по кресту – на всю глубину ванны;

температуру воды в ванне бассейна – 28 °С.

4.9 Состав и площадь помещений устанавливаются в задании на проектирование в зависимости от набора видов занятий, от числа групп, одновременно занимающихся, и общей численности занимающихся.

4.10 Для развлекательно-досуговой деятельности рекомендуются следующие функциональные группы помещений:

помещения и участки (площадки) для общения и досуговых развлечений, танцевальные залы, бильярдные залы, бары, помещения для настольного тенниса, залы игровых автоматов, рекреационные помещения (фойе, холлы, зимние сады и т.п.);

зрительные залы, видеосалоны;

помещения для сопутствующих досуговых и консультационно-методических функций (лекции, собрания, конференции и т.п.).

4.11 Для информационно-познавательной деятельности необходимо максимально использовать современную компьютерную технику, позволяющую разместить ее на сравнительно небольших площадях помещений и приблизить к местам проживания и другим местам основного нахождения МГН. Кроме того, для этой деятельности

целесообразно предусматривать небольшие читальные залы для хранения в основном периодической литературы, небольшого объема книжного фонда, обновляемого и изменяемого по запросам читателей.

4.12 Для самодеятельных и творческих занятий МГН, помимо традиционных клубных и кружковых помещений, творческих мастерских и других аналогичных помещений, предусматриваются помещения для размещения компьютерной техники. Это позволит получать информацию, удовлетворяющую различным интересам людей старшего возраста, и осуществлять различные творческие процессы, связанные с компьютерной графикой, цифровой видеосъемкой, фотографией и т.п.

4.13. При проектировании помещений, оснащенных ПЭВМ следует учитывать требования СанПиН 2.2.2/2.4.1340 и дополнений к нему и предусматривать возможность подключения к сети Интернет.

4.14 Для физкультурно-оздоровительных занятий следует использовать специальные помещения зданий, отдельные блоки или здания (диагностические кабинеты, тренажерные, гимнастические и спортивно-игровые залы, вводно-оздоровительные группы помещений и т.п.), а также участки с озеленением и открытыми игровыми площадками.

4.15 Выделяемые элементы физкультурно-оздоровительных учреждений целесообразно группировать с учетом состояния МГН по следующим категориям:

1 – ограниченные в нагрузках и передвижениях по медицинским показаниям (сердечно-сосудистые заболевания, недостатки зрения, последствия травм, нарушения в координации движений и т.п.);

2 – без жестких психофизических ограничений и ограничений по времени пользования физкультурно-оздоровительным обслуживанием, не имеющие определенной спортивной ориентации на какие либо конкретные виды физкультурно-оздоровительного обслуживания;

3 – не имеющие жестких психофизических ограничений, но ориентированные на определенные виды физкультурно-оздоровительного обслуживания (на легкую атлетику, игровые виды спорта, водные виды спорта и т.п.);

4 – не имеющие жестких психофизических ограничений, но ограниченные в свободном времени и желающие максимально полно использовать физкультурно-оздоровительное обслуживание в течение непродолжительных периодических занятий.

4.16 Для людей, ограниченных в нагрузках и передвижениях, необходима отслеживающая медицинская компьютерная диагностика, а также разработка индивидуальных физкультурно-оздоровительных методик. Поэтому должны быть предусмотрены специальные помещения для размещения соответствующей аппаратуры, для работы специалистов (медиков, методистов, инструкторов) и обслуживания МГН. Необходимо предусматривать помещения для размещения оборудования (тренажеров, измерительной аппаратуры, физиотерапевтической оздоровительной аппаратуры и т.п.), а также помещения для укрепляющих водных процедур.

4.17 Для людей, не имеющих жестких психофизических ограничений, ограничений во времени и не имеющих определенной спортивной ориентации, наряду с отслеживающей компьютерной диагностикой необходимо предусматривать тренажерные спортивно-тренировочные, спортивно-игровые залы, бассейны, бани и другие группы помещений спортивного назначения.

4.18 Для людей, ориентированных на определенные виды спорта и не имеющих медицинских ограничений к физкультурно-оздоровительным занятиям, необходимо предусматривать соответствующие группы помещений предпочитаемого вида спорта.

4.19 Для людей, ограниченных в свободном времени, но не имеющих жестких психофизических ограничений, основной целью является получение наибольшего разнообразия занятий и оздоровительного эффекта. В этом случае необходимо предусматривать совместное размещение основных помещений различного спортивного профиля для расширения числа вариантов спортивных занятий.

Для этой группы людей следует предусматривать помещения и оборудование в спортивно-развлекательных центрах.

5 Состав, размещение и взаимосвязь помещений

5.1 Все виды объектов, рассматриваемых в настоящем документе, имеют различные функциональные назначения и особенности, которые должны учитываться в функциональных составах и взаимосвязях их помещений.

5.2 Для социально-оздоровительных центров (центров социального обслуживания) с отделениями дневного (ночного) пребывания или временного проживания в жилой застройке в составе помещений должны быть выделены специальные помещения для свободного доступа, регистрации и рекреационного общения, такие как вестибюльная группа, различные холлы, зимний сад, библиотека и различные помещения для настольных игр и тихого отдыха. Зрительный зал и клубные помещения, а также помещения для физкультурно-оздоровительных занятий могут быть предусмотрены в виде специализированных помещений, игровых залов и залов для различных секций.

Если социально-оздоровительный центр расположен на достаточно большом обособленном участке, то на его территории могут быть размещены различные физкультурно-спортивные площадки. При этом территория участка должна быть огорожена и предназначена только для физкультурно-оздоровительных занятий пожилых людей и лиц с ограниченными возможностями.

5.3 В пансионатах – домах ветеранов, в домах-интернатах общего типа, а также в специализированных домах-интернатах для лиц из мест заключения в составе помещений для досуговых и физкультурно-оздоровительных занятий могут предусматриваться зрительный зал с эстрадой и фойе, физкультурный зал (или один универсальный зал), кружковые помещения, бассейн, баня, сауна и различные вспомогательные помещения.

5.4 В специализированных объектах для досуговых и физкультурно-оздоровительных занятий МГН (в клубах по интересам, в физкультурно-оздоровительных и профилактических центрах и т.п.) должны быть предусмотрены группы помещений, предназначенные для основных профилирующих функций и оснащенные современным специализированным оборудованием.

5.5 Для зданий учреждений центра ресоциализации, кроме помещений (площадок) для отдыха необходимо предусматривать универсальный зал.

5.6 К проектируемым группам помещений для досуговой и физкультурно-оздоровительной деятельности МГН, среди которых могут быть инвалиды, необходимо предусматривать устройства и мероприятия для удобного доступа в эти помещения.

К таким элементам безопасности и комфорта относятся: пандусы при входах в здание, двери и тамбуры, обеспечивающие проезд и разворот инвалидных колясок,

лифты необходимых размеров (в зданиях высотой более одного этажа), а также различные приспособления в основных и вспомогательных помещениях для инвалидов, пользующихся креслами-колясками.

5.7 Из фойе зрительного зала или из универсального зала желательно обеспечивать беспрепятственный выход на открытый участок, веранду, в зимний сад и т.п.

5.8 Помещения, в которых непосредственно проходят различные занятия людей старшего возраста, не должны быть проходными.

5.9 Кроме непосредственного сообщения зрительного зала с фойе, следует по возможности предусматривать сообщение с вестибюлем, независимо от фойе, для случаев одновременного проведения различных мероприятий в зрительном зале и фойе.

5.10 Помещения группы зрительного зала и помещения лекционно-кружковой группы должны быть отделены друг от друга фойе или группой вспомогательных помещений, или другими объемно-планировочными решениями, чтобы обеспечить возможность их независимой эксплуатации.

5.11 Залы для физкультурно-оздоровительных занятий необходимо располагать на первых этажах. Такое размещение обеспечивает наиболее простую и безопасную эвакуацию МГН путем сокращения числа лестниц и лифтов, упрощает конструкцию перекрытий и обеспечивает удобную подачу декораций в зрительные залы и спортивного сменяемого оборудования в спортивные залы.

5.12 В аудиториях вместимостью не менее 150 мест следует предусматривать экран, классную доску, а также место размером 1,5×2 м для установки проекционной аппаратуры.

5.13 Библиотечную группу с книжным фондом до 25 тыс. томов допускается размещать в одном помещении, а именно: читальный зал, помещение для выдачи книг на дом и книгохранилище, с разделением указанных частей помещения стеллажами или другими элементами оборудования.

5.14 В цокольном и подвальном этажах согласно СП 118.13330 допускается размещать: гардеробные, душевые, санитарные узлы, вентиляционные системы, тепловые пункты, водомерные узлы, хлораторные, лаборатории анализа воды, радиоузлы, пункты питания, кладовые, складские помещения (без горючих материалов), мастерские, помещения физкультурно-оздоровительных занятий (без трибун для зрителей), бильярдные, комнаты для игры в настольный теннис, книгохранилища, залы игровых автоматов, помещения для настольных игр, репетиционные залы. При этом необходимо предусматривать выходы непосредственно наружу.

5.15 Коммуникационные пути и пространства, обеспечивающие непрерывность связей между входами, местами обслуживания, отдыха и выходами, должны быть доступны посетителям с различными ограничениями в передвижении, безопасны и пригодны для кратковременного отдыха, оборудованы устройствами, облегчающими передвижение и получение своевременной информации и сигналов тревоги. Эти пути должны быть по возможности короткими и геометрически простыми.

5.16 При перепаде высот на путях движения и при входах в здания следует создавать равные условия доступности и комфорта для всех категорий посетителей в соответствии с требованиями СП 118.13330.

5.17 Согласно СП 4.13130, исходя из класса функциональной пожарной опасности – СП 1.13130, помещения для досуговых (Ф2.1) и физкультурно-

оздоровительных (ФЗ.6) занятий при размещении их в зданиях иного назначения должны быть отделены противопожарными преградами.

5.18 Пример проектирования на базе ориентировочных наборов помещений для досугово-развлекательных занятий, для культурной деятельности и для физкультурно-оздоровительных занятий приведен в приложении Б.

6 Площади основных и вспомогательных помещений

6.1 Функциональные группы основных и вспомогательных помещений формируют в зависимости от расчетной численности посетителей и исходя из характера досуговой и культурной (развлекательной, информационно-познавательной и творческой), а также физкультурно-оздоровительной деятельности МГН.

Варианты оптимальных наборов групп помещений приведены в таблицах 6.1–6.9.

Досуговые помещения группы зрительного зала могут быть объединены в одну функциональную группу. Ориентировочный состав и площади помещений приведены в таблице 6.1.

Т а б л и ц а 6.1 – Помещения группы зрительного зала

Наименование помещений		Площадь помещений, м ² , при расчетной численности посетителей, чел.			
		100	150	200	300
Зрительный зал	площадь, м ²	70	100	130	200
	мест	100	150	200	300
Фойе с буфетной стойкой и залом для танцев		67	90	120	140
Бар		30	30	40	50
Зимний сад		40	50	50	80
Курительная		10	15	20	30
Эстрада		48	48	–	–
Сцена		–	–	60	100
Оркестровая яма		–	–	20	20
Склад объемных декораций		–	–	–	30
Склад бутафории и мебели		–	20	20	–
Артистические уборные		20	20	30	30
Костюмерная		–	–	–	10

6.2 Помещения для познавательной и интеллектуально-творческой деятельности включают три функциональные группы, которые могут размещаться совместно или раздельно:

- лекционно-кружковую;
- информационную;
- ручного мастерства.

Ориентировочные состав и площади данных групп помещений приведены в таблицах 6.2 – 6.4.

6.5 Помещения для физкультурно-оздоровительных занятий включают три функциональные группы:

методическую, для определения физкультурно-оздоровительной методики исходя из компьютерной медицинской диагностики;

физкультурно-оздоровительную;

бассейновую.

6.6 Методическая группа предусматривается как при совместном размещении всех помещений для физкультурно-оздоровительных занятий, так и с каждой из этих групп в случаях отдельного или совместного размещения в различных сочетаниях.

Ориентировочный состав и площади помещений методической группы с оборудованием компьютерной диагностики приведены в таблице 6.5.

Т а б л и ц а 6.5 – Помещения методической группы

Наименование помещений	Площадь помещений, м ² , при расчетной численности посетителей, чел.			
	50	100	150	200
Кабинет врача	15	15	15	15+15
Помещения для компьютерной медицинской диагностики	20	20	20	20+20
Кабинет инструкторов и методистов	15	15	20	20
Кабинет оценки физической работоспособности	–	20	20	20
Кабинет оценки психофизического состояния	–	–	40	40
Режимно-методический кабинет по физическим нагрузкам и методикам оздоровления	–	–	20	20

6.7 Физкультурно-оздоровительная группа включает зальные, обслуживающие и вспомогательные помещения.

Ориентировочный состав и площади помещений физкультурно-оздоровительной группы приведены в таблице 6.6.

Т а б л и ц а 6.6 – Помещения физкультурно-оздоровительной группы

Наименование помещений	Площадь помещений, м ² , при расчетной численности посетителей, чел.				
	50	100	150	200	300
Универсальный зал оздоровительного и игрового назначения	108	162	288	288	450
Залы подготовительных занятий (тренажерные залы)	20	30	54	72	162
Раздевальные мужские и женские	8+8	10+10	15+15	20+20	25+25
Душевые	6+6	6+6	8+8	8+8	10+10
Кладовая спортивного инвентаря	10	15	15	20	20

Кладовые при залах предусматриваются для хранения мебели и оборудования, временно не используемого для отдельных видов занятий. Это позволит периодически освобождать основные помещения для рациональной организации протекающих там функциональных процессов и удобства передвижения МГН.

6.8 Бассейновая группа включает также зальные, обслуживающие и вспомогательные помещения, которые должны отвечать требованиям специфики помещений с влажным и мокрым режимами.

Ориентировочный состав и площади помещений бассейновой группы приведены в таблице 6.7.

Т а б л и ц а 6.7 – Помещения бассейновой группы

Наименование помещений	Площадь помещений, м ² , при расчетной численности посетителей, чел.			
	50	100	150	200
1 Залы оздоровительного плавания с ванной:				
12,5×6 м, размер помещения 18×9 м	162	–	–	–
16,6×6 м, » » 24×12 м	–	288	–	–
25×8,5 м, » » 36×15 м	–	–	540	–
25×11 м, » » 36×18 м	–	–	–	684
2 Раздевальные (мужские и женские):				
2.1 Места для переодевания:				
на 9 мест каждая, в том числе 4 места для посетителей на кресле-коляске	66 (33×2)	–	–	–
на 12 мест каждая, в том числе 5 мест для посетителей на кресле-коляске	–	84(42×2)	84(42×2)	–
на 24 места каждая, в том числе 9 мест для посетителей на кресле-коляске	–	–	–	–
2.2 Места для хранения кресел-колясок	4	6	6	10
2.3 Душевые:				
по 3 сетки	16(8×2)	–	–	–
по 4 сетки	–	20(20×2)	20(10×2)	–
по 8 сеток	–	–	–	40(20×2)
2.4 Уборные (с умывальником в шлюзе)	10(5×2)	10(5×2)	10(5×2)	20(10×2)
3 Инвентарная	8	8	8	8
4 Комната инструктора	10	10	10	10
5 Комната медицинской сестры	12	12	12	12
6 Технические помещения*				
6.1 Лаборатория анализа воды	10	10	10	10
6.2 Хлораторная	8	8	10	10
6.3 Склад хлора	6	6	6	6
7 Массажный кабинет**, число столов (массажных)/м²	2/16	2/16+2/16	3/24+3/24	3/24+3/24
8 Парильня (сауна)** площадь парильни × число парилен	14×1	14×2	14×3	14×4
8.1 Раздевальная	8+12	16+24	18+36	32+48
8.2 Душевые	13	20	32	48
8.3 Комната отдыха	24	30	24×2	24×3

Окончание таблицы 6.7

*Состав и площадь помещений определяются в зависимости от принятого инженерного оснащения бассейна.
**Наряду с сауной допускается размещение русской и восточной бань при соответствующей корректировке площадей помещений.

6.9 Помещения административно-хозяйственного назначения могут быть объединены в одну группу. Их ориентировочный состав и площади приведены в таблице 6.8.

Т а б л и ц а 6.8 – Помещения административно-хозяйственной группы

Наименование помещений	Площадь помещений, м ² , при расчетной численности посетителей, чел.				
	50	100	150	200	300
Вестибюль с гардеробом верхней одежды для посетителей	30	50	70	90	110
Касса	6	6	10	10	10
Регистратура	8	10	10	12	12
Помещения администрации*	20	20	30	30	40
Инструкторская	12	12	12	12	20
Комната персонала	15	15	20	20	30
Уборные	10(5×2)	12(6×2)	20(10×2)	24(12×2)	40(20×2)
Хозяйственные кладовые	8	10	12	15	20
* Число помещений уточняется заданием на проектирование.					

6.10 Для обеспечения возможности проведения отдельных досугово-развлекательных и спортивно-оздоровительных мероприятий на свежем воздухе необходимо предусматривать открытые площадки и плоскостные сооружения, территориально связанные с объектами, предназначенными для досуговой и физкультурно-оздоровительной деятельности МГН.

Открытые площадки и плоскостные сооружения на озелененных земельных участках могут быть объединены в группы плоскостных функциональных элементов, наборы которых в зависимости от конкретных условий можно выбирать из перечня, приведенного в таблице 6.9.

Т а б л и ц а 6.9 – Физкультурно-спортивные площадки

Наименование спортивных площадок	Площади площадок, м ² , при расчетной численности посетителей, чел.		
	20 – 30	30 – 50	50 – 100
Городки	375 (15×5 м)	375 (15×25 м)	375 (15×25 м)
Площадка для бадминтона	120 (8×15 м)	120 (8×15 м)	120 (8×15 м)
Площадка для мини-волейбола	128 (8×16 м)	–	–

Окончание таблицы 6.9

Наименование спортивных площадок	Площади площадок, м ² , при расчетной численности посетителей, чел.		
	20 – 30	30 – 50	50 – 100
Площадка для волейбола	–	360 (15×24 м)	360 (15×24 м)
Площадка для настольного тенниса	35 (4,5×7,8 м)	35 (4,5×7,8 м)	35 (4,5×7,8 м)
Гимнастический городок	–	150	300
Площадка для мини-футбола	–	–	450 (18×25 м)

Приложение А
(обязательное)

Требования к акустике помещений

Таблица А.1 – Наибольшие уровни звукового давления, возникающего в помещениях, и допустимые уровни звукового давления, проникающего в помещения

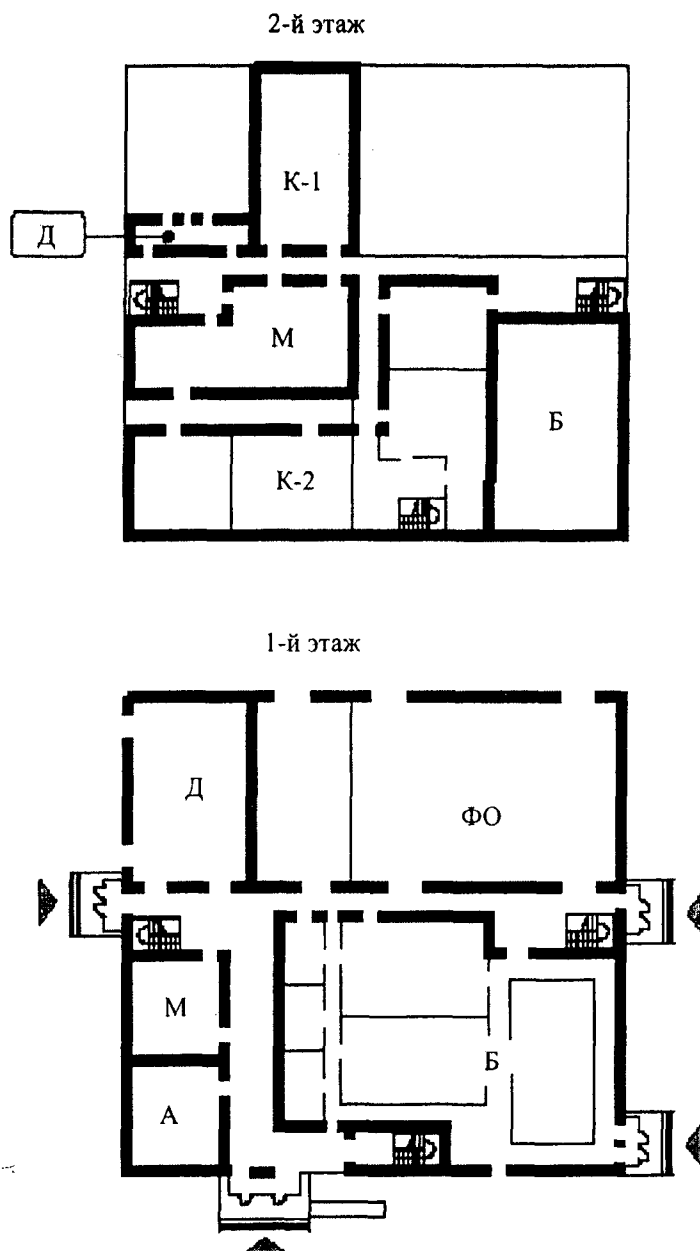
Помещения	Наибольший уровень звукового давления, дБ, возникающего в помещениях	Допустимый уровень звукового давления, дБ, проникающего в помещения
1 Зрительный зал, зал-аудитория, звукоаппаратная	95	35
2 Фойе, гостиная, курительная, бильярдная	85	45
3 Сцена	95	30
4 Кинопроекционная	80	50
5 Речевая кабина	80	25
6 Комнаты для работы кружков, репетиционный зал	85	35
7 Танцевальный зал	95	50
8 Читальный зал	70	35

Таблица А.2 – Допустимые уровни звукового давления, дБ, проникающего в помещения

Помещения	Среднегеометрическая частота октавных полос, Гц								Уровень звука, дБА
	63	125	250	500	1000	2000	4000	8000	
	Уровень звукового давления, дБ								
1 Спортивные залы, предназначенные для видов спорта, требующих музыкального сопровождения	71	61	54	49	45	42	40	38	50
2 Остальные спортивные залы, залы для подготовительных занятий и залы крытых бассейнов	79	70	63	58	55	52	50	49	60
3 Методические кабинеты, учебные классы	63	52	45	39	35	32	30	28	40

Приложение Б
(рекомендуемое)

Пример проектного решения досугово-оздоровительного центра



Группа помещений:

Д – досугово-развлекательная

М – методическая

ФО – физкультурно-оздоровительная

Б – бассейновая

А – административно-хозяйственная

К-1 – лекционно-кружковая

К-2 – библиотечно-компьютерная

Примечание – Наборы и площади помещений функциональных групп приведены в таблицах 6.1–6.3, 6.5–6.8.

УДК [69+728.5.011] (083.75)

ОКС 01.040.93

ОКП 74.20

Ключевые слова: маломобильные группы населения, люди с ограниченными возможностями, досугово-оздоровительный центр, группы помещений: досугово-развлекательные, библиотечно-компьютерные, самодеятельного творчества, методические, физкультурно-оздоровительные, бассейновые, административно-хозяйственные

Издание официальное

Свод правил

СП 143.13330.2012

**Помещения для досуговой и физкультурно-оздоровительной
деятельности маломобильных групп населения**

Подготовлено к изданию ФАУ «ФЦС»

Тел.: (495) 930-64-69; (495) 930-96-11; (495) 930-09-14

Формат 60×84¹/₈. Тираж 50 экз. Заказ № 1200/13.

*Отпечатано в ООО «Аналитик»
г. Москва, Ленинградское ш., д.18*

**Вниманию пользователей
нормативно-технической документации в строительстве!**

В 2010–2012 гг. актуализированы 78 СНИП и разработаны три новых Свода правил.

Федеральное автономное учреждение «Федеральный центр нормирования, стандартизации и технической оценки соответствия в строительстве (ФАУ «ФЦС») на основании приказа Минрегиона России от 14 октября 2010 г. № 447 издает и распространяет официальные издания указанных документов.

Заказы следует направлять в ФАУ «ФЦС» по адресу: 119311, г. Москва, а/я 19

☎ (495) 930-64-69, 502-67-29; факс (495) 930-96-11, 926-25-74.

E-mail: fcc@certif.org www.certif.org

Наименование документа	Номер документа
СНиП II-7-81* Строительство в сейсмических районах	СП 14.13330.2011
СНиП II-22-81* Каменные и армокаменные конструкции	СП 15.13330.2012
СНиП II-23-81* Стальные конструкции	СП 16.13330.2011
СНиП II-26-76 Кровли	СП 17.13330.2011
СНиП II-89-80* Генеральные планы промышленных предприятий	СП 18.13330.2011
СНиП II-97-76* Генеральные планы сельскохозяйственных предприятий	СП 19.13330.2011
СНиП 2.01.07-85* Нагрузки и воздействия	СП 20.13330.2011
СНиП 2.01.09-91 Здания и сооружения на подрабатываемых территориях и просадочных грунтах	СП 21.13330.2012
СНиП 2.02.01-83* Основания зданий и сооружений	СП 22.13330.2011
СНиП 2.02.02-85* Основания гидротехнических сооружений	СП 23.13330.2011
СНиП 2.02.03-85 Свайные фундаменты	СП 24.13330.2011
СНиП 2.02.04-88 Основания и фундаменты на вечномерзлых грунтах	СП 25.13330.2012
СНиП 2.02.05-87 Фундаменты машин с динамическими нагрузками	СП 26.13330.2012
СНиП 2.03.04-84 Бетонные и железобетонные конструкции, предназначенные для работы в условиях воздействия повышенных и высоких температур	СП 27.13330.2011
СНиП 2.03.11-85 Защита строительных конструкций от коррозии	СП 28.13330.2012
СНиП 2.03.13-88 Полы	СП 29.13330.2011
СНиП 2.04.01-85* Внутренний водопровод и канализация зданий	СП 30.13330.2012
СНиП 2.04.02-84* Водоснабжение. Наружные сети и сооружения	СП 31.13330.2012
СНиП 2.04.03-85 Канализация. Наружные сети и сооружения	СП 32.13330.2012
СНиП 2.04.12-86 Расчет на прочность стальных трубопроводов	СП 33.13330.2012
СНиП 2.05.02-85* Автомобильные дороги	СП 34.13330.2012
СНиП 2.05.03-84* Мосты и трубы	СП 35.13330.2011
СНиП 2.05.06-85* Магистральные трубопроводы	СП 36.13330.2012
СНиП 2.05.07-91* Промышленный транспорт	СП 37.13330.2012
СНиП 2.06.04-82* Нагрузки и воздействия на гидротехнические сооружения (волновые, ледовые и от судов)	СП 38.13330.2012
СНиП 2.06.05-84* Плотины из грунтовых материалов	СП 39.13330.2012
СНиП 2.06.06-85 Плотины бетонные и железобетонные	СП 40.13330.2012
СНиП 2.06.08-87 Бетонные и железобетонные конструкции гидротехнических сооружений	СП 41.13330.2012
СНиП 2.07.01-89* Градостроительство. Планировка и застройка городских и сельских поселений	СП 42.13330.2011
СНиП 2.09.03-85 Сооружения промышленных предприятий	СП 43.13330.2012
СНиП 2.09.04-87* Административные и бытовые здания	СП 44.13330.2011
СНиП 3.02.01-87 Земляные сооружения, основания и фундаменты	СП 45.13330.2012
СНиП 3.06.04-91 Мосты и трубы	СП 46.13330.2012
СНиП 11-02-96 Инженерные изыскания для строительства. Основные положения	СП 47.13330.2012
СНиП 12-01-2004 Организация строительства	СП 48.13330.2011
СНиП 23-02-2003 Тепловая защита зданий	СП 50.13330.2012
СНиП 23-03-2003 Защита от шума	СП 51.13330.2011
СНиП 23-05-95* Естественное и искусственное освещение	СП 52.13330.2011
СНиП 30-02-97* Планировка и застройка территорий садоводческих (дачных) объединений граждан, здания и сооружения	СП 53.13330.2011

Наименование документа	Номер документа
СНиП 31-01-2003 Здания жилые многоквартирные	СП 54.13330.2011
СНиП 31-02-2001 Дома жилые одноквартирные	СП 55.13330.2011
СНиП 31-03-2001 Производственные здания	СП 56.13330.2011
СНиП 33-01-2003 Гидротехнические сооружения. Основные положения	СП 58.13330.2012
СНиП 35-01-2001 Доступность зданий и сооружений для маломобильных групп населения	СП 59.13330.2012
СНиП 41-01-2003 Отопление, вентиляция и кондиционирование воздуха	СП 60.13330.2012
СНиП 41-03-2003 Тепловая изоляция оборудования и трубопроводов	СП 61.13330.2012
СНиП 42-01-2002 Газораспределительные системы	СП 62.13330.2011
СНиП 52-01-2003 Бетонные и железобетонные конструкции. Основные положения	СП 63.13330.2012
СНиП II-25-80 Деревянные конструкции	СП 64.13330.2011
СНиП 3.05.01-85 Внутренние санитарно-технические системы	СП 73.13330.2012
СНиП 3.06.03-85 Автомобильные дороги	СП 78.13330.2012
СНиП 3.06.07-86 Мосты и трубы. Правила обследований и испытаний	СП 79.13330.2012
СНиП II-35-76 Котельные установки	СП 89.13330.2012
СНиП II-58-75 Электростанции тепловые	СП 90.13330.2012
СНиП II-94-80 Подземные горные выработки	СП 91.13330.2012
СНиП II-108-78 Склады сухих минеральных удобрений и химических средств защиты растений	СП 92.13330.2012
СНиП 2.05.09-90 Трамвайные и троллейбусные линии	СП 98.13330.2012
СНиП 2.06.07-87 Подпорные стены, судоходные шлюзы, рыбопропускные и рыбозащитные сооружения	СП 101.13330.2012
СНиП 2.06.09-84 Туннели гидротехнические	СП 102.13330.2012
СНиП 2.06.14-85 Защита горных выработок от подземных и поверхностных вод	СП 103.13330.2012
СНиП 2.10.02-84 Здания и помещения для хранения и переработки сельскохозяйственной продукции	СП 105.13330.2012
СНиП 2.10.03-84 Животноводческие, птицеводческие и звероводческие здания и помещения	СП 106.13330.2012
СНиП 2.10.04-85 Теплицы и парники	СП 107.13330.2012
СНиП 2.10.05-85 Предприятия, здания и сооружения по хранению и переработке зерна	СП 108.13330.2012
СНиП 2.11.02-87 Холодильники	СП 109.13330.2012
СНиП 21-02-99* Стоянки автомобилей	СП 113.13330.2012
СНиП 22-02-2003 Инженерная защита территорий, зданий и сооружений от опасных геологических процессов. Основные положения	СП 116.13330.2012
СНиП 31-06-2009 Общественные здания и сооружения	СП 118.13330.2012
СНиП 32-01-95 Железные дороги колеи 1520 мм	СП 119.13330.2012
СНиП 32-02-2003 Метрополитены	СП 120.13330.2012
СНиП 32-03-96 Аэродромы	СП 121.13330.2012
СНиП 32-04-97 Тоннели железнодорожные и автодорожные	СП 122.13330.2012
СНиП 34-02-99 Подземные хранилища газа, нефти и продуктов их переработки	СП 123.13330.2012
СНиП 41-02-2003 Тепловые сети	СП 124.13330.2012
СНиП 2.05.13-90 Нефтепродуктопроводы, прокладываемые на территории городов и других населенных пунктов	СП 125.13330.2012
СНиП 3.01.03-84 Геодезические работы в строительстве	СП 126.13330.2012
СНиП 2.03.06-85 Алюминиевые конструкции	СП 128.13330.2012
СНиП 23-01-99* Строительная климатология	СП 131.13330.2012
СП 132.13330.2011 «Обеспечение антитеррористической защищенности зданий и сооружений. Общие требования проектирования»	СП 132.13330.2011
СП 133.13330.2012 «Сети проводного радиовещания и оповещения в зданиях и сооружениях»	СП 133.13330.2012
СП 134.13330.2012 «Системы электросвязи зданий и сооружений»	СП 134.13330.2012