



Общество с Ограниченной Ответственностью
«Архитектурный центр комплексного проектирования»

Заказчик – МКУ «Управление капитального строительства»

Внесение изменений в проект планировки территории, проект межевания территории по объекту «Строительство автодороги от перекрестка ул. 8-ого Марта – Ивачева в г.Усолъе до ул. Ивана Дощеникова в г.Березники», утвержденные постановлением администрации города от 09.12.2019 №3222

Шифр: 85-01-21-ППТ1

Том. 1

Основная часть проекта планировки территории

**Общество с Ограниченной Ответственностью
«Архитектурный центр комплексного проектирования»**

Заказчик – МКУ «Управление капитального строительства»

Внесение изменений в проект планировки территории, проект межевания территории по объекту «Строительство автодороги от перекрестка ул. 8-ого Марта – Ивачева в г.Усолье до ул. Ивана Дощеникова в г.Березники», утвержденные постановлением администрации города от 09.12.2019 №3222

Шифр: 85-01-21-ППТ1

Том. 1

Основная часть проекта планировки территории

Директор



С.А. Никитин

Главный инженер проекта



Н.Н. Сергач

**СОСТАВ ПРОЕКТА ПЛАНИРОВКИ И ПРОЕКТА МЕЖЕВАНИЯ
ТЕРРИТОРИИ**

№ тома	Обозначение	Состав тома	Наименование тома	Примечание
1 том	85-01-21-ППТ1.ГЧ	Раздел 1 «Проект планировки территории. Графическая часть».	Основная часть проекта планировки территории.	
	85-01-21-ППТ1.ТЧ	Раздел 2 «Положение о размещении линейных объектов».		
2 том	85-01-21-ППТ2.ГЧ	Раздел 3 «Материалы по обоснованию проекта планировки территории. Графическая часть».	Материалы по обоснованию проекта планировки территории.	
	85-01-21-ППТ2.ТЧ	Раздел 4 «Материалы по обоснованию проекта планировки территории. Пояснительная записка».		
3 том	85-01-21-ПМТ1.ТЧ	Проект межевания территории Текстовая часть	Основная часть проекта межевания территории	
	85-01-21-ПМТ1.ГЧ	Проект межевания территории Графическая часть		
4 том	85-01-21-ПМТ2	Графическая часть	Материалы по обоснованию проекта межевания территории.	

						85-01-21– ППТ1.ТЧ			
Изм.	Код.уч	Лист	№ док.	Подп.	Дата				
Разраб.		Никитина		<i>Никитина</i>		Состав проекта планировки и проекта межевания территории	Стадия	Лист	Листов
								2	
ГИП		Сергач		<i>Сергач</i>		ООО «Архитектурный центр комплексного проектирования»			

СОДЕРЖАНИЕ ТОМА

Раздел 1. «Проект планировки территории. Графическая часть».

1.1 Чертеж красных линий _____	5
1.2 Чертеж границ зон планируемого размещения линейного объекта _____	6
1.3 Чертеж границ зон планируемого размещения линейных объектов, подлежащих переносу(переустройству) из зон планируемого размещения линейного объекта _____	7

Раздел 2. «Положение о размещении линейных объектов».

2.1 Цели и задачи _____	9
2.2 Исходно-разрешительная документация _____	10
2.3 Наименование, основные характеристики и назначение планируемого для размещения линейного объекта _____	11
2.4 Сведения о земельном участке для размещения линейного объекта _____	13
2.5 Перечень координат характерных точек границ зон планируемого размещения линейных объектов _____	18
2.6 Перечень координат характерных точек границ зон планируемого размещения линейных объектов, подлежащих переносу (переустройству) из зон планируемого размещения линейных объектов _____	20
2.7 Предельные параметры разрешенного строительства, реконструкции объектов капитального строительства, входящих в состав линейного объекта в границах зоны его планируемого размещения _____	24
2.8 Информация о необходимости осуществления мероприятий по защите сохраняемых объектов капитального строительства, существующих, строящихся, а также планируемых к строительству, от возможного негативного воздействия в связи с размещением линейного объекта _____	26
2.9 Информация о необходимости осуществления мероприятий по сохранению объектов культурного наследия от возможного негативного воздействия в связи с размещением линейного объекта _____	27
2.10 Мероприятия по охране окружающей среды _____	28
2.11 Мероприятия по защите территории от ЧС природного и техногенного характера, в том числе по обеспечению пожарной безопасности и гражданской обороне _____	32

						85-01-21– ППТ1.ТЧ					
Изм.	Код.уч	Лист	№ док.	Подп.	Дата	Содержание					
Разраб.		Никитина		<i>Никитина</i>					Стадия	Лист	Листов
										3	
ГИП		Сергач		<i>Сергач</i>					ООО «Архитектурный центр комплексного проектирования»		

**РАЗДЕЛ 1. «ПРОЕКТ ПЛАНИРОВКИ ТЕРРИТОРИИ.
ГРАФИЧЕСКАЯ ЧАСТЬ».**

						85-01-21– ППТ1.ТЧ	Лист
Изм.	Кол.уч.	Лист	№ док.	Подп.	Дата		4



Условные обозначения:

- Устанавливаемая полоса отвода Автодороги от перекрестка улиц в Марта - Ивачева в г. Устье до ул. Ивана Доценникова в г. Березники
- Граница муниципальных образований
- Граница кадастрового квартала
- Границы участков, стоящих на кадастровом учете
- 59.03.1000001.169 - Номера участков, стоящих на кадастровом учете
- Существующие красные линии
- Проектируемая автодорога
- Проектируемый тротуар
- Проектируемый газон
- Проектируемый лоток
- 2 очередь строительства Автодороги от перекрестка улиц в Марта - Ивачева в г. Устье до ул. Ивана Доценникова в г. Березники
- 10 - Номера характерных точек существующих красных линий

Координаты характерных точек существующих красных линий

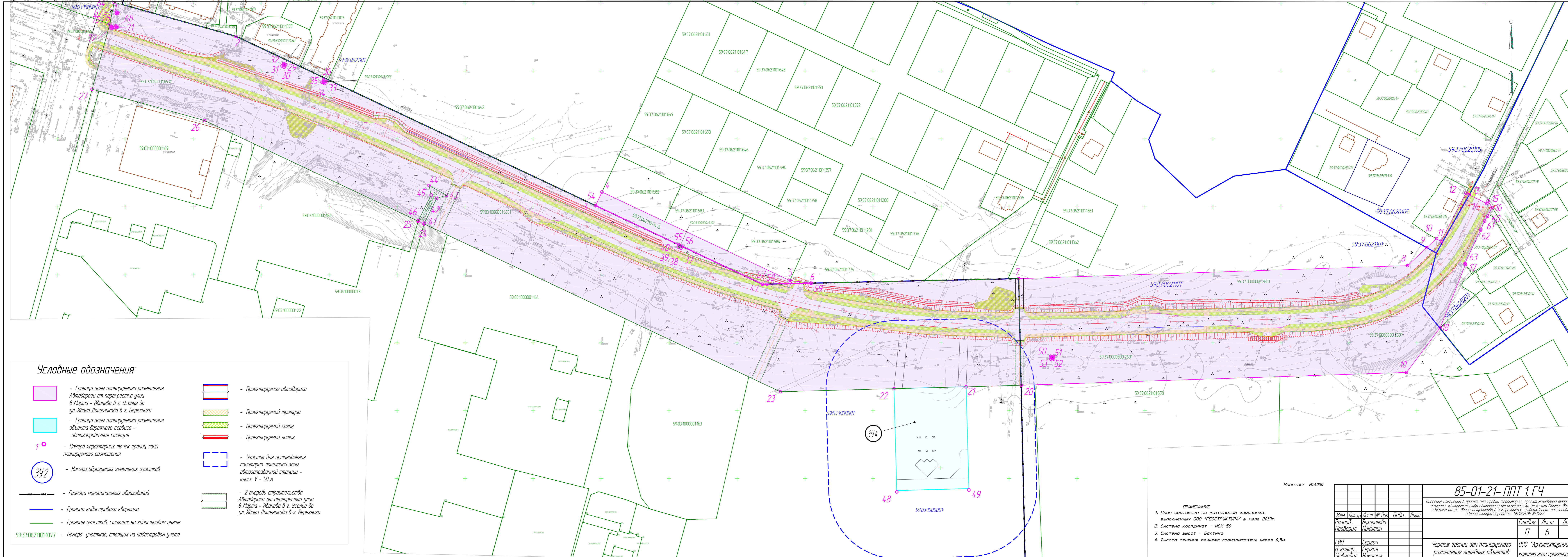
№ точки	x	y
1	675800,461	2255941,921
2	675775,500	2256031,450
3	675734,980	2256117,630
4	675650,900	2256296,020
5	675660,900	2256300,640
6	675595,780	2256438,820
7	675593,870	2256454,190
8	675597,230	2256607,230
9	675606,733	2256893,186
10	675626,544	2256914,292
11	675624,560	2256917,770
12	675660,114	2256936,098
13	675646,331	2256953,793
14	675607,540	2256935,760
15	675561,040	2256917,090
16	675528,142	2256892,346
17	675525,050	2256799,310
18	675518,726	2256609,013
19	675513,970	2256431,760
20	675524,880	2256408,620
21	675713,470	2256008,420
22	675736,550	2255925,630

Масштаб: М1:1000

ПРИМЕЧАНИЕ

- План составлен по материалам изыскания, выполненных ООО "ГЕОСТРУКТУРА" в июле 2019г.
- Система координат - МСК-59
- Система высот - Балтика
- Высота сечения рельефа горизонталями через 0,5м.

85-01-21- ППТ 1.Г4			
Внесение изменений в проект планировки территории, проект межевания территории по объекту «Строительство автодороги от перекрестка ул. 8-го Марта - Ивачева в г. Устье до ул. Ивана Доценникова в г. Березники» утвержденные постановлением администрации города от 09.12.2019 №3222.			
Изм.	Кол.ч.	Лист	№ док.
Разработ.	Бухадина	Подп.	Дата
Проверил	Никитин		
ГИП	Сергач		
Н.контр.	Сергач		
Утвердил	Никитин		
Страница		Лист	Листов
7		5	7
Чертеж красных линий			ООО "Архитектурный центр комплексного проектирования"



Условные обозначения:

- Граница зоны планируемого размещения Автодороги от перекрестка улиц 8 Марта - Ивачева в г. Усолье до ул. Ивана Дощенкова в г. Березники
- Граница зоны планируемого размещения объекта дорожного сервиса - автозаправочная станция
- 1 - Номера характерных точек границ зоны планируемого размещения
- 342 - Номера образуемых земельных участков
- Граница муниципальных образований
- Граница кадастрового квартала
- Границы участков, стоящих на кадастровом учете
- 59.37.06.21011.1077 - Номера участков, стоящих на кадастровом учете
- Проектируемая автодорога
- Проектируемый тротуар
- Проектируемый газон
- Проектируемый лоток
- Участок для установления санитарно-защитной зоны автозаправочной станции - класс V - 50 м
- 2 очередь строительства Автодороги от перекрестка улиц 8 Марта - Ивачева в г. Усолье до ул. Ивана Дощенкова в г. Березники

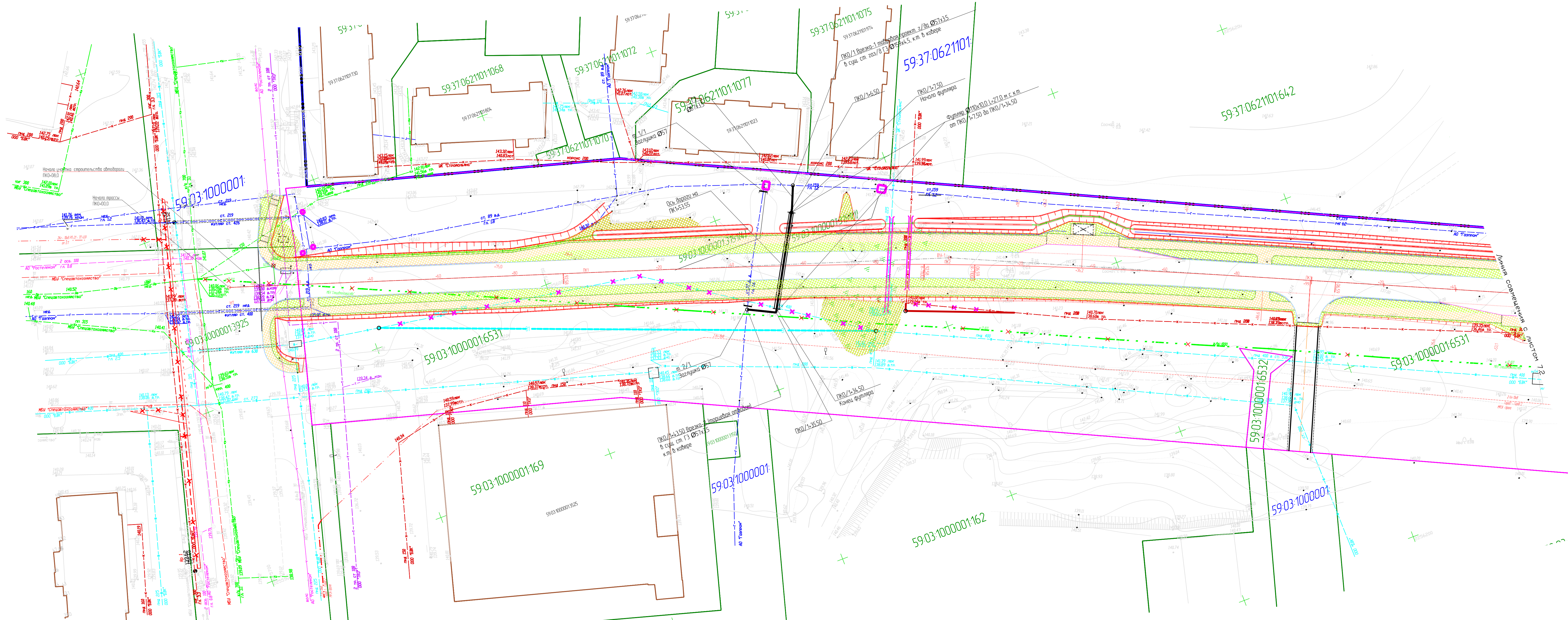
Масштаб: М1:1000

ПРИМЕЧАНИЕ
 1. План составлен по материалам изыскания, выполненных ООО "ГЕОСТРУКТУРА" в июле 2019г.
 2. Система координат - МСК-59
 3. Система высот - Балтика
 4. Высота сечения рельефа горизонталями через 0,5м.

85-01-21- ППТ 1.ГЧ			
Внесение изменений в проект планировки территории, проект межевания территории по объекту «Строительство автодороги от перекрестка ул. 8-го Марта - Ивачева в г. Усолье до ул. Ивана Дощенкова в г. Березники» утвержденные постановлением администрации города от 09.12.2019 №3222.			
Изм.	Кол.ч.	Лист	№ док.
Разраб.	Бухарина	Подп.	Дата
Проверил	Никитин		
ГИП	Сергач	Стадия	Лист
Н.контр.	Сергач	П	6
Утвердил	Никитин	Листов	

Чертеж границ зон планируемого размещения линейных объектов

ООО "Архитектурный центр комплексного проектирования"

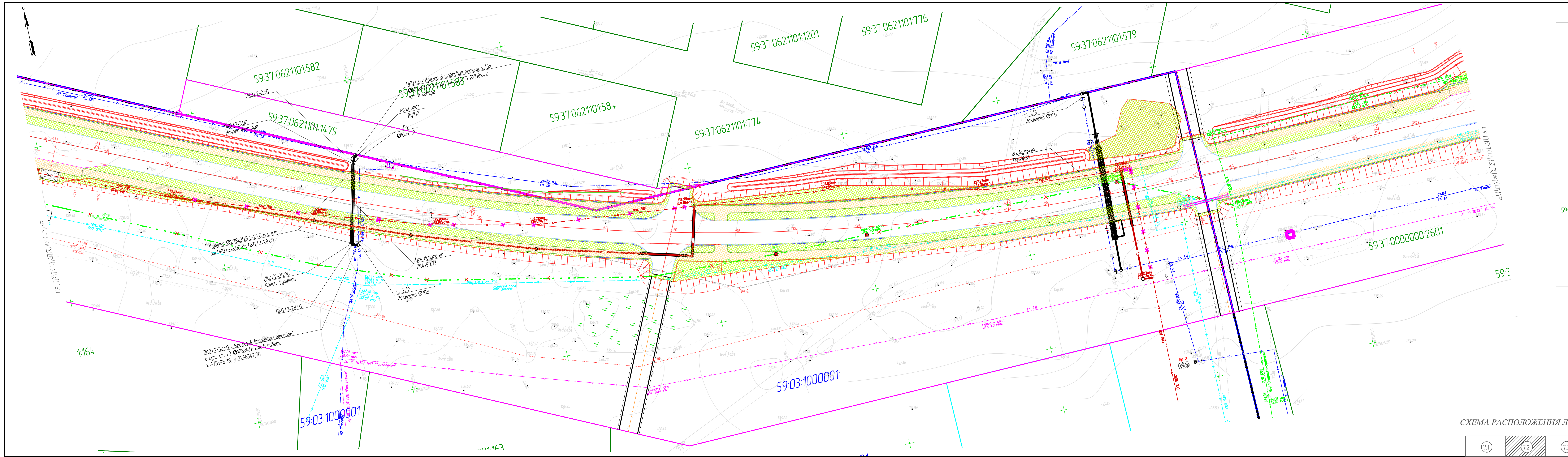


- ### Условные обозначения:
- Граница муниципальных образований
 - Устанавливаемая полоса отвода Автодороги от перекрестка улиц в Марта - Ивачева в г. Усолье до ул. Ивана Дашенко в г. Березники
 - Устанавливаемая полоса отвода объекта дорожного сервиса - автозаправочная станция
 - Проектируемая автодорога
 - Проектируемый тротуар
 - Проектируемый газон
 - Проектируемый лоток
 - Граница кадастрового квартала
 - Границы участков, стоящих на кадастровом учете
 - 59-03-1000001-169 - Номера участков, стоящих на кадастровом учете
 - Существующий кабель связи
 - Существующие тепловые сети
 - Существующие сети канализации
 - Существующие сети водопровода
 - Существующие сети газопровода
 - Существующая кабельная линия
 - Демонтируемые сети линейной канализации
 - Демонтируемые сети водопровода
 - Вынос водовода с установкой колодца на месте врезки
 - Устройство стального футляра на сетях водопровода
 - Демонтируемые сети канализации
 - Вынос канализации с установкой колодца на месте врезки
 - Устройство стального футляра на сетях канализации
 - Демонтируемая кабельная линия
 - Новая трасса К/Л
 - 2 очередь строительства Автодороги от перекрестка улиц в Марта - Ивачева в г. Усолье до ул. Ивана Дашенко в г. Березники
 - Проектируемый газопровод

СХЕМА РАСПОЛОЖЕНИЯ ЛИСТОВ



					85-01-21-ППТ 1.Г4			
					Внесение изменений в проект планировки территории, проект межевания территории по объекту «Строительство автодороги от перекрестка ул. в-ого Марта - Ивачева в г. Усолье до ул. Ивана Дашенко в г. Березники», утвержденные постановлением администрации города от 09.12.2019 №3222.			
Изм.	Кол.ч.	Лист	№ док.	Подп.	Дата	Студия	Лист	Листов
Разработ.	Бухаринова					П	7.1	
Проверил	Никитин							
ГИП	Сергач							
Н.контр.	Сергач							
Утвердил	Никитин							
						Схема эскиза планировочного размещения линейных объектов подлежащих передаче / переустройству / изъятию планируемого размещения линейных объектов		
						ООО "Архитектурный центр комплексного проектирования"		

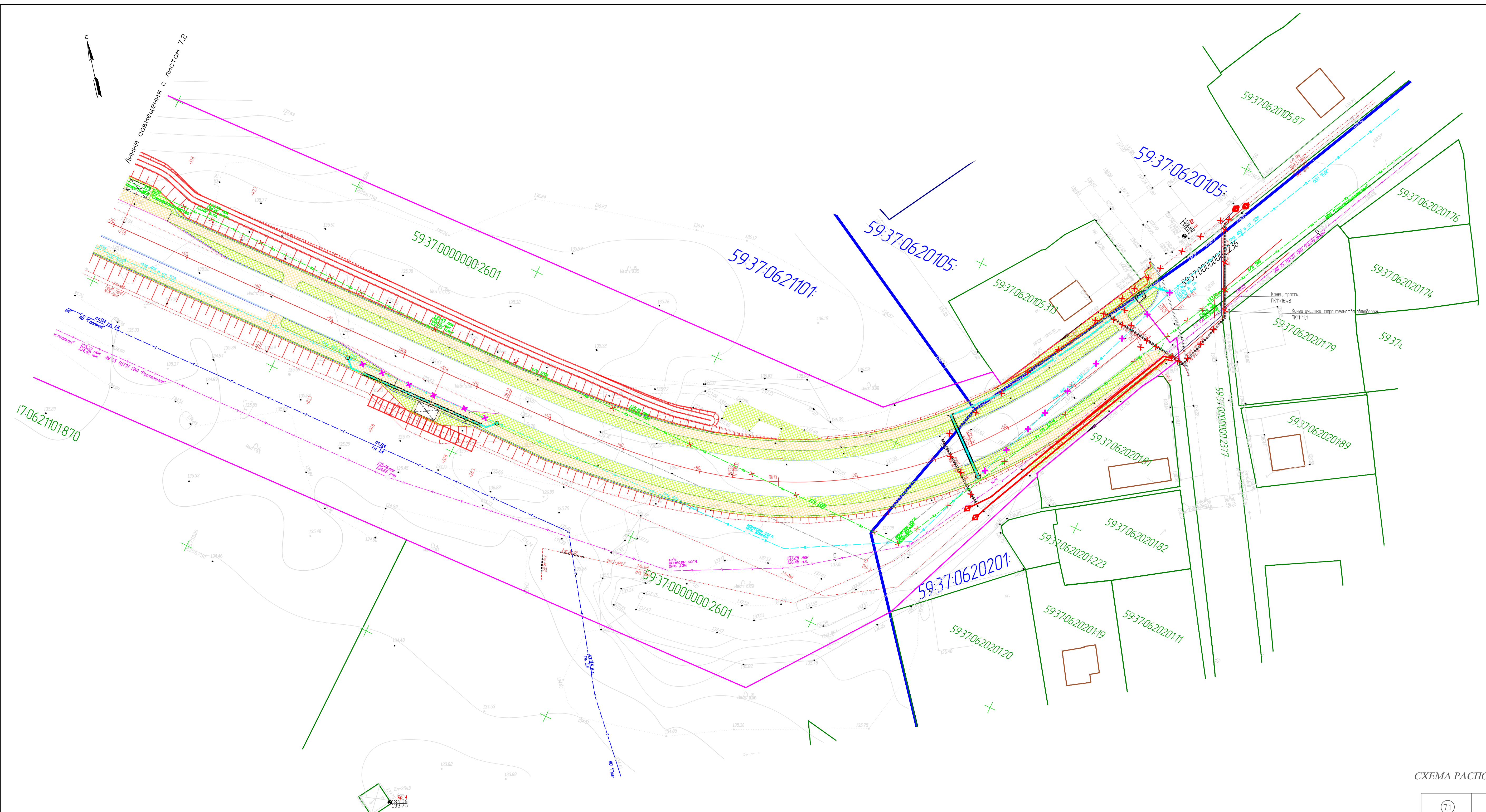


- ### Условные обозначения:
- Граница муниципальных образований
 - Устанавливаемая полоса отвода Автомаршрута от перекрестка улиц в Марта - Ивачева в г. Усолье до ул. Ивана Дощенникова в г. Березники
 - Устанавливаемая полоса отвода объекта дорожного сервиса - автозаправочная станция
 - Проектируемая автомобильная дорога
 - Проектируемый тротуар
 - Проектируемый газон
 - Проектируемый лоток
 - Граница кадастрового квартала
 - Границы участков, стоящих на кадастровом учете
 - Номера участков, стоящих на кадастровом учете
 - Существующий кабель связи
 - Существующие тепловые сети
 - Существующие сети канализации
 - Существующие сети водопровода
 - Существующие сети газопровода
 - Существующая кабельная линия
 - Демонтируемые сети ливневой канализации
 - Демонтируемые сети водопровода
 - Вынос водовода с установкой колодца на месте врезки
 - Устройство стального футляра на сетях водопровода
 - Демонтируемые сети канализации
 - Вынос канализации с установкой колодца на месте врезки
 - Устройство стального футляра на сетях канализации
 - Демонтируемая кабельная линия
 - Новая трасса КЛ
 - 2 очередь строительства Автомаршрута от перекрестка улиц в Марта - Ивачева в г. Усолье до ул. Ивана Дощенникова в г. Березники
 - Проектируемый газопровод

СХЕМА РАСПОЛОЖЕНИЯ ЛИСТОВ

Изм.	кол.ч.	Лист	№ док.	Подп.	Дата	Лист
		71				72

85-01-21- ППТ 1.ГЧ



Условные обозначения:

- Граница муниципальных образований
- Устанавливаемая полоса отвода Автодороги от перекрестка улиц 8 Марта - Ивачева в г. Усолье до ул. Ивана Дощенкова в г. Березники
- Устанавливаемая полоса отвода объекта дорожного сервиса - автозаправочная станция
- Проектируемая автодорога
- Проектируемый тротуар
- Проектируемый газон
- Проектируемый лоток
- Граница кадастрового квартала
- Границы участков, стоящих на кадастровом учете
- Демонтируемые сети ливневой канализации
- Демонтируемые сети водопровода
- Вынос водовода с установкой колодца на месте брезки
- Устройство стального футляра на сетях водопровода
- Демонтируемые сети канализации
- Вынос канализации с установкой колодца на месте брезки
- Устройство стального футляра на сетях канализации
- Демонтируемая кабельная линия
- Новая трасса КЛ
- 2 очередь строительства Автодороги от перекрестка улиц 8 Марта - Ивачева в г. Усолье до ул. Ивана Дощенкова в г. Березники
- Проектируемый газопровод

СХЕМА РАСПОЛОЖЕНИЯ ЛИСТОВ

**РАЗДЕЛ 2. «ПОЛОЖЕНИЕ О РАЗМЕЩЕНИИ
ЛИНЕЙНЫХ ОБЪЕКТОВ».**

						85-01-21– ППТ1.ТЧ	Лист
Изм.	Кол.уч.	Лист	№ док.	Подп.	Дата		8

2.1 ЦЕЛИ И ЗАДАЧИ

Внесение изменений в проект планировки и проект межевания территории по объекту "Строительство автодороги от перекрестка улиц 8 марта - Ивачева в г.Усолье до ул. Ивана Дощеникова в г.Березники", утвержденный постановлением администрации города от 09.12.2019 №3222 обусловлено тем, что появилась необходимость в корректировке площадей и конфигурации земельных участков, необходимых под строительство объекта, а также расположения съездов в кварталы и улицы местного значения и количества автобусных остановок.

Задачами данного проекта является установление границы полосы отвода вдоль проектируемой автодороги от перекрестка улиц 8 марта - Ивачева в г.Усолье до ул. Ивана Дощеникова в г.Березники».

						85-01-21– ППТ1.ТЧ	Лист
Изм.	Кол.уч.	Лист	№ док.	Подп.	Дата		9

2.ИСХОДНО-РАЗРЕШИТЕЛЬНАЯ ДОКУМЕНТАЦИЯ

1. В проект планировки вносятся изменения на основании Постановления Администрации г.Березники Пермского края № 01-02-108 от 04.02.2021 О подготовке проекта внесения изменений в проект планировки, проект межевания территории по объекту "Строительство автодороги от перекрестка улиц 8 марта - Ивачева в г.Усолье до ул. Ивана Дощеникова в г.Березники", утвержденный постановлением администрации города от 09.12.2019 №3222

На основании требований технического задания исходными данными для разработки проекта планировки и межевания территории являются: отчетная документация по проведенным инженерным изысканиям, информация, полученная из Министерств и Ведомств, технические условия на все пересекаемые коммуникации, выписки из ЕГРН на земельные участки, проектная документация «Строительство автодороги от перекрестка улиц 8 Марта – Ивачёва в г.Усолье до ул. Ивана Дощеникова в г. Березники» .

Внесение изменений в проект планировки территории выполнены на основании и в соответствии с ниже перечисленной документацией:

1. Задание на проектирование, выданное МКУ "Управление капитального строительства».

2. Постановления Администрации г.Березники Пермского края № 01-02-108 от 04.02.2021 О подготовке проекта внесения изменений в проект планировки, проект межевания территории по объекту "Строительство автодороги от перекрестка улиц 8 марта - Ивачева в г.Усолье до ул. Ивана Дощеникова в г.Березники".

3. Технический отчет по результатам инженерно-геодезических изысканий шифр 09/19-ИГДИ, выполненный ООО «ГЕОСТРУКТУРА» в 2019 г.

4.Технический отчет по результатам инженерно-геологических изысканий шифр 09/19-ИГИ, выполненный ООО «ГЕОСТРУКТУРА» в 2019 г.

5. Технический отчет по результатам инженерно-экологических изысканий шифр 09/19-ИЭИ, выполненный ООО «ГЕОСТРУКТУРА» в 2019 г.

6. Технический отчет по результатам инженерно-гидрометеорологических изысканий шифр 09/19-ИГМИ,выполненный ООО «ГЕОСТРУКТУРА» в 2019 г

7. Генеральный план г.Березники.

8. Правила землепользования и застройки г.Березники.

9. Генеральный план территории Усольского городского поселения

10. Проектная документация «Строительство автодороги от перекрестка улиц 8 марта - Ивачева в г.Усолье до ул. Ивана Дощеникова в г.Березники» шифр 09/19, выполненная ООО «ГЕОСТРУКТУРА» в 2019 г с изменением 3 от 04.2020.

						85-01-21– ППТ1.ТЧ	Лист
							10
Изм.	Код.уч.	Лист	№ док.	Подп.	Дата		

2.3. НАИМЕНОВАНИЕ, ОСНОВНЫЕ ХАРАКТЕРИСТИКИ И НАЗНАЧЕНИЕ ПЛАНИРУЕМОГО ДЛЯ РАЗМЕЩЕНИЯ ЛИНЕЙНОГО ОБЪЕКТА

Объектом проектирования является автомобильная дорога, проходящая от перекрестка улиц 8 марта - Ивачева в г. Усолье до ул. Ивана Дощеникова в г. Березники.

Наименование линейного объекта: "Автодорога от перекрестка улиц 8 марта - Ивачева в г. Усолье до ул. Ивана Дощеникова в г. Березники".

В административном отношении рассматриваемая автомобильная дорога проходит по территории муниципального образования «Городской округ город Березники».

Начало трассы ПК0+00 соответствует оси улицы Ивана Дощеникова в микрорайоне "Усольский" г. Березники. Конец трассы ПК11+14,60 соответствует пересечению улицы 8 марта и улицы Ивачева в г. Усолье.

Дорога обеспечивает транспортное сообщение между микрорайоном "Усольский" г. Березники и г. Усолье.

На данном участке предполагается движение автобусных маршрутов регулярных перевозок г. Березники, а также маршруты, соединяющие автобусным сообщением отдаленные территории муниципального образования. В пределах проектируемого участка будут находиться две остановки общественного транспорта (письмо б/н от 25.02.2020г. МКУ СБ г. Березники). Пешеходное движение по проектируемому участку представлено на всем протяжении проектируемой автомобильной дороги. Проектом планировки предусмотрены тротуары шириной 2,25м по обеим сторонам автомобильной дороги. По тротуарам осуществляется подход пешеходов к автобусным остановкам.

По длине рассматриваемого участка автомобильной дороги расположено примыкание на ПК 2+99 право, пересечения ПК 5+60 и ПК 7+29.

Кроме того, проектом планировки согласно техническому заданию предусмотрен участок для размещения автозаправочной станции.

На строительство данной автомобильной дороги разработана проектная документация шифр: 09/19 «Строительство автодороги от перекрестка улиц 8 марта - Ивачева в г. Усолье до ул. Ивана Дощеникова в г. Березники», выполненной ООО «ГЕОСТРУКТУРА»

В соответствии с техническим заданием на выполнение работ по разработке проекта планировки территории и проекта межевания территории по объекту «Строительство автодороги от перекрестка улиц 8 Марта – Ивачева в г. Усолье до ул. Ивана Дощеникова в г. Березники» проектируемая дорога имеет технические параметры, которые приведены ниже в таблице 2.3.1.

						85-01-21– ППТ1.ТЧ	Лист
Изм.	Код.уч.	Лист	№ док.	Подп.	Дата		11

Таблица 2.3.1 Основные технические характеристики проектируемой автомобильной дороги.

№ п.п.	Основные параметры	Ед. изм.	Принятые нормативы
1	Вид строительства		Капитальное строительство
2	Категория дорог и улиц		Магистральная улица районного значения
3	Расчетная скорость движения	км/ч	50
4	Ширина полосы движения	м	3,75
5	Число полос движения	шт	2
6	Наименьший радиус кривых в плане с виражем/без виража	м	110/650
7	Наибольший продольный уклон	‰	60
8	Наименьший радиус вертикальной выпуклой кривой	м	3000
9	Наименьший радиус вертикальной вогнутой кривой	м	2500
10	Наименьшая ширина пешеходной части тротуара	м	2,25
11	Тип дорожной одежды		капитальный
12	Материал покрытия		асфальтобетон

2.4 СВЕДЕНИЯ О ЗЕМЕЛЬНОМ УЧАСТКЕ ДЛЯ РАЗМЕЩЕНИЯ ЛИНЕЙНОГО ОБЪЕКТА

В административном отношении зона расположения объекта: «Автодорога от перекрестка улиц 8 марта - Ивачева в г.Усолье до ул. Ивана Дощеникова в г.Березники» находится на территории муниципального образования «Городской округ г. Березники»(кадастровые кварталы № 59:03:1000001; № 59:37:0621101; 59:37:0620201; № 59:37:0620105).

Полоса отвода под проектируемую автомобильную дорогу формируется в границах существующих красных линий с учетом размещения объектов дорожного сервиса, элементов улично-дорожной сети, а также магистральных сетей инженерной инфраструктуры.

Начало трассы ПК0+00 соответствует оси улицы Ивана Дощеникова в микрорайоне "Усольский" г. Березники. Конец трассы ПК11+14,60 соответствует пересечению улицы 8 марта и улицы Ивачева в г. Усолье.

Примыкание к улице Ивана Дощеникова (участок дороги ПК0+00-ПК0+20), располагается на земельном участке 59:03:1000001:3925 с разрешенным использованием «Для общего пользования (уличная сеть)», находящемся в муниципальной собственности.

Согласно статье 20 Закона Пермского края от 14 сентября 2011 г. № 805-ПК "О градостроительной деятельности в Пермском крае" выдача разрешений на строительство не требуется в случаях строительства, реконструкции в границах городских округов, муниципальных районов подъездов к автомобильным дорогам общего пользования, съездов с автомобильных дорог общего пользования.

Общее направление трассы – восточное.

Участок, рассмотренный в настоящем проекте планировки и межевания территории, полностью расположен на категории земель - земли населенных пунктов.

Градостроительное зонирование

Согласно карте функциональных зон генерального плана города Березники проектируемая автомобильная дорога располагается в зоне транспортной инфраструктуры. Отвод под проектируемую автозаправочную станцию находится в общественно-деловой зоне.

Согласно правилам землепользования и застройки города Березники проектируемая автомобильная дорога располагается в неустановленной градостроительной зоне. В месте предлагаемого размещения автозаправочной станции установлена градостроительная зона О-1 – Общественно-деловая зона центра города.

На основании проекта планировки территории предлагается внести изменение в Правила землепользования и застройки и Генеральный план г.Березники. В границах полосы отвода автодороги предлагается установить зону транспортной инфраструктуры, что будет соответствовать Генеральному плану г.Березники. В месте предлагаемого размещения

						85-01-21– ППТ1.ТЧ	Лист
Изм.	Код.уч.	Лист	№ док.	Подп.	Дата		13

автозаправочной станции необходимо изменить общественно-деловую зону на зону производственно-коммунальных объектов.

Согласно генеральному плану Усольского городского поселения проектируемая автодорога располагается на территории общего пользования и частично попадает в зону, проектируемую под жилищное строительство.

На основании проекта планировки территории предлагается внести изменение в Генеральный план г. Усолье участок попадающий в границы полосы отвода проектируемой автомобильной дороги исключить из зоны проектируемой под жилищное строительство.

Сведения о зонах с особыми условиями использования территории

Согласно правилам землепользования и застройки города Березники участок находится в зонах с особыми условиями использования территории:

«Н-3» - Зоны залегания полезных ископаемых, горных отводов и подработок территории, месторождение нефти, месторождение строительных материалов.

Сведения о зонах действия публичных сервитутов

Рассматриваемую в проекте планировки автомобильную дорогу пересекают охранные зоны инженерных сетей, сведения о которых внесены в государственный кадастр недвижимости:

59.03.2.462 - Охранная зона газопровода высокого давления II категории ГРС-3 - ГРП м-нУсольский;

59.00.2.12 - Охранная зона газопроводов высокого давления: от ул.Меридианальной по ул.Центральной до ШРП-1 микрорайона "Усольский"; от микрорайона "Усольский" по ул.Центральной, ул.Радищева, ул.Красноармейской;

59.03.2.152 - Охранная зона газопровода высокого давления к ГРП-11 в микрорайоне "Усольский".

Автомобильная дорога – объект транспортной инфраструктуры, предназначенный для движения транспортных средств и включающий в себя земельные участки в границах полосы отвода автомобильной дороги и расположенные на них или под ними конструктивные элементы (дорожное полотно, дорожное покрытие и подобные элементы) и дорожные сооружения, являющиеся ее технологической частью.

Согласно статье 25 Федерального закона №257 "Об автомобильных дорогах и о дорожной деятельности в Российской Федерации и о внесении изменений в отдельные законодательные акты Российской Федерации" границы полосы отвода автомобильной дороги определяются на основании документации по планировке территории. Подготовка документации по планировке территории, предназначенной для размещения автомобильных

						85-01-21– ППТ1.ТЧ	Лист
Изм.	Код.уч.	Лист	№ док.	Подп.	Дата		14

дорог и (или) объектов дорожного сервиса, осуществляется с учетом утверждаемых Правительством Российской Федерации норм отвода земель для размещения указанных объектов.

Кроме того, при формировании границы территории для размещения проектируемого линейного объекта учитываются границы земельных участков, стоящих на кадастровом учете.

При производстве строительных работ при необходимости отвести во временное пользование дополнительные участки для организации площадок временного складирования материалов. Расположение строительных площадок согласовать с МКУ «Служба благоустройства г.Березники».

Граница зоны планируемого размещения автодороги формируется в границах земельных участков находящихся в муниципальной собственности и стоящих на кадастровом учете. Площадь земельных участков сформированных под строительство Автодороги от перекрестка улиц 8 марта - Ивачева в г.Усолъе до ул. Ивана Дощеникова в г.Березники приведены в таблице 2.4.1

Таблица 2.4.1 Основные характеристики земельных участков сформированных под строительство автодороги.

Наименование объекта	Кадастровый номер земельного участка	Площадь участков, м ²
Автодорога от перекрестка улиц 8 марта - Ивачева в г.Усолъе до ул. Ивана Дощеникова в г.Березники	59:03:1000001:6531	49670 +/-56
	59:03:1000001:6532	154 +/-3
	59:03:0000000:2601	25703 +/-40
	59:37:0621101:1475	1628 +/-10

Проектом планировки планируется сформировать 1 участок (:ЗУ4) под автозаправочную станцию путем образования участка из земель, находящихся в муниципальной собственности.

Таблица 2.4.2 Основные характеристики формируемых земельных участков

Наименование объекта	Назначение отвода	Принцип формирования участка	№ п/п	Площадь , м ²
Объект дорожного сервиса - автозаправочная станция	Установление границ зоны планируемого размещения объекта дорожного сервиса	Образование новых земельных участков из земель, находящихся в муниципальной собственности	ЗУ:4	4028,80

Перечень стоящих на кадастровом учете земельных участков, попадающих в полосу отвода и их основные характеристики приведены в таблице 2.4.3.

Таблица 2.4.3 Основные характеристики стоящих на кадастровом учете земельных участков

Кадастровый номер земельного участка	Наименование собственника, пользователя, арендатора	Вид разрешенное использования	Категория земель	Статус
1	3	4	5	6
59:03:100001:3151(1) 59:03:100001:3151(4)		Для размещения газопроводов	Земли населённых пунктов	Учтенный
59:03:100001:3152		Для размещения газопроводов	Земли населённых пунктов	Учтенный
59:37:0000000:1980		Для размещения газопроводов	Земли населённых пунктов	Учтенный
59:03:1000001:6531;		Земельные участки(территории) общего пользования , для общего пользования(уличная сеть)	Земли населённых пунктов	Учтенный
59:03:1000001:6532;		Земельные участки(территории) общего пользования , для общего пользования(уличная сеть)	Земли населённых пунктов	Учтенный
59:03:0000000:2601;		Земельные участки(территории) общего пользования, для общего пользования(уличная сеть)	Земли населённых пунктов	Учтенный
59:37:0621101:1475		Зона многоквартирных жилых домов в 2-4 этажа	Земли населённых пунктов	Учтенный

Участки, занимаемые объектами инженерного оборудования газоснабжения (59:03:100001:3151(1);59:03:100001:3151(4);59:03:100001:3152), попадающие в полосу отвода автомобильной дороги не изымаются.

Участок 59:37:0621101:1475 унаследовал вид разрешенного использования «Зона многоквартирных жилых домов в 2-4 этажа» от исходного участка 59:37:0621101:642, его необходимо изменить на вид разрешенного использования «Земельные участки(территории) общего пользования, для общего пользования(уличная сеть)».

						85-01-21– ППТ1.ТЧ	Лист
Изм.	Код.уч.	Лист	№ док.	Подп.	Дата		17

2.5 ПЕРЕЧЕНЬ КООРДИНАТ ХАРАКТЕРНЫХ ТОЧЕК ГРАНИЦ ЗОН ПЛАНИРУЕМОГО РАЗМЕЩЕНИЯ ЛИНЕЙНЫХ ОБЪЕКТОВ

**Каталог координат поворотных точек границы планируемого размещения
автодороги, формируемой из земельных участков, находящихся в муниципальной
собственности для размещения проектируемой автомобильной дороги.**

№ точки по чертежу	Система координат МСК 59	
	Х	У
	59:03:1000001:6531	
1	675800,46	2255941,92
2	675775,5	2256031,45
3	675650,82	2256295,98
40	675621,87	2256357,42
39	675620,45	2256356,75
38	675619,55	2256358,7
37	675620,96	2256359,36
47	675593,03	2256418,63
59	675593,82	2256454,65
7	675597,17	2256607,15
20	675518,73	2256608,93
21	675517,57	2256568,43
22	675516,21	2256515,43
23	675513,97	2256431,76
24	675637,42	2256169,8
25	675639,46	2256165,48
26	675713,47	2256008,42
27	675736,55	2255925,63
28	675784,48	2255938,66
	Исключаемые участки из 59:03:1000001:6531	
29	675754,75	2256067,95
30	675752,85	2256066,9
31	675753,75	2256065,4
32	675755,55	2256066,55
33	675742,35	2256097,75
34	675740,65	2256096,75
35	675741,75	2256094,8
36	675743,45	2256095,85
64	675793,3	2255943,65
65	675793,09	2255944,62
66	675792,12	2255944,41
67	675792,33	2255943,44
68	675782,98	2255943,92
69	675783,18	2255942,94
70	675782,2	2255942,74
71	675782	2255943,72
72	675781,68	2255939,44

73	675781,45	2255940,42
74	675782,42	2255940,65
75	675782,65	2255939,67
59:37:0000000:2601(1)		
7	675597,17	2256607,15
8	675606,73	2256893,19
9	675619,95	2256907,26
10	675626,54	2256914,29
11	675624,56	2256917,77
12	675660,11	2256936,1
13	675658,9	2256938,51
14	675652,4	2256951,42
15	675654,29	2256952,36
16	675649,58	2256955,3
60	675643,19	2256952,07
61	675639,6	2256949,88
62	675632,95	2256946,86
63	675608,28	2256935,32
17	675607,54	2256935,76
18	675561,04	2256917,09
19	675528,14	2256892,35
20	675518,73	2256608,93
Исключаемые участки из 59:37:0000000:2601(1)		
50	675540,1	2256630,6
51	675540,1	2256632,75
52	675538	2256632,8
53	675538	2256630,65
59:37:0000000:2601(2)		
54	675650,9	2256296,02
55	675621,95	2256357,46
40	675621,87	2256357,42
3	675650,82	2256295,98
59:37:0000000:2601(3)		
56	675621,04	2256359,4
57	675593,09	2256418,72
58	675593,11	2256422,01
6	675593,87	2256454,19
59	675593,82	2256454,65
47	675593,03	2256418,63
37	675620,96	2256359,36
59:03:1000001:6532		
24	675637,42	2256169,80
41	675638,01	2256169,97
42	675656,26	2256179,08
43	675658,48	2256186,29
44	675665,79	2256173,40
45	675658,70	2256174,99

46	675639,92	2256165,61
25	675639,46	2256165,48
59:37:0621101:1475		
54	2256296,02	675650,9
4	2256300,63	675660,9
5	2256438,82	675595,78
6	2256454,19	675593,87
58	2256422,01	675593,11
57	2256418,72	675593,09
56	2256359,4	675621,04
55	2256357,46	675621,95

Каталог координат поворотных точек земельного участка, формируемого из земель, находящихся в муниципальной собственности для размещения объекта дорожного сервиса - автозаправочная станция

№ точки по чертежу	Система координат МСК 59	
	X	Y
	ЗУ:4	
21	675517,5679	2256568,425
22	675516,2149	2256515,429
48	675440,2422	2256517,468
49	675441,6652	2256570,504

2.6 ПЕРЕЧЕНЬ КООРДИНАТ ХАРАКТЕРНЫХ ТОЧЕК ГРАНИЦ ЗОН ПЛАНИРУЕМОГО РАЗМЕЩЕНИЯ ЛИНЕЙНЫХ ОБЪЕКТОВ, ПОДЛЕЖАЩИХ ПЕРЕНОСУ (ПЕРЕУСТРОЙСТВУ) ИЗ ЗОН ПЛАНИРУЕМОГО РАЗМЕЩЕНИЯ ЛИНЕЙНЫХ ОБЪЕКТОВ

Технические решения по переустройству инженерных сетей, проходящих в зоне размещения автомобильной дороги, разрабатываются в проектной документации и шифр: 09/19 «Строительство автодороги от перекрестка улиц 8 марта - Ивачева в г.Усолъе до ул. Ивана Дощеникова в г.Березники », выполняемой ООО «ГЕОСТРУКТУРА».

В зону прохождения проектируемой автодороги, попадают действующие подземные газопроводы высокого давления II категории:

- Газопровод от ул. Меридианальной по ул. Центральной до ГСГО-1 в районе ж/дома по ул. Дощеникова, 22, Д57мм; стальной, принадлежащий БФ АО "Газпром газораспределение Пермь" на праве собственности инв. №0200001777.

- Газопровод до ГРП-11 в районе ж/дома по ул.Строгановская,13, Д108мм; стальной, принадлежащий БФ АО "Газпром газораспределение Пермь" на праве собственности инв.№0200002107.

- Газопровод от мик-на "Усольский" по ул.Центральной, Радищева, Красноармейской до ГСГО-2, Д159мм; стальной, принадлежащий БФ АО "Газпром газораспределение Пермь" на праве собственности инв.№0200001777.

Согласно техническим условиям №2556/07 от 09.10.2019 выданным Березниковским филиалом АО «Газпром газораспределение Пермь»:

Необходимо разработать рабочую документацию на пересечение проектируемой автомобильной дороги с действующими сетями газораспределения с учетом требований Технического регламента о безопасности сетей газораспределения и газопотребления, утвержденного Постановлением Правительства РФ от 29.10.2010г. №870, СП 62.13330.2011, Правил охраны газораспределительных сетей, утвержденных Постановлением Правительства Российской Федерации от 20.11.2000г. №878.

Рабочей документацией предусмотреть:

- перекладку участка действующего газопровода (инв.№0200001777) высокого давления Д57мм с устройством на нем стального футляра Д108мм или полиэтиленового футляра Д110 с установкой контрольной трубки на футляре;

- перекладку участка действующего газопровода (инв.№0200002107) высокого давления Д108мм с устройством на нем стального футляра Д219мм с установкой контрольной трубки на футляре.

- оценить необходимость наращивания существующего стального футляра Д2019х8 на участке действующего газопровода (инв.№0200001777) высокого давления Д159мм с целью соблюдения требований СП 62.13330.2011, п.14, таб. В1.

Концы запроектированных футляров должны выступать на расстояние не менее 2 метров в каждую сторону от места пересечения с проектируемой дорогой (от бортового камня дороги).

Трассу выноса газопровода на участке №1 разработать на предпроектной стадии с учетом перспективного развития территории района Любимов с устройством Строгановского бульвара.

На каждом футляре установить защиту от электрохимической коррозии протекторного типа.

Рабочим проектом предусмотреть разработку узла пересечения проектируемой автомобильной дороги с газопроводом в масштабе 1:500 и профиля узла пересечения в

						85-01-21– ППТ1.ТЧ	Лист
Изм.	Код.уч.	Лист	№ док.	Подп.	Дата		21

масштабе 1:100. Указать расстояние по вертикали между футляром газопровода и низом подошвы проектируемой автомобильной дороги.

В проекте должен быть отражен план производства работ с пооперационным отключением потребителей от газоснабжения.

В проекте должны быть учтены потери газа (м3) на технологические нужды, которые возникнут при работах, связанных с переврезкой новых участков газопроводов.

Перед началом строительства, заключить с Березниковским филиалом АО "Газпром газораспределение Пермь" соглашение о компенсации расходов и убытков, связанных с изменением объектов газораспределения, являющихся собственностью АО "Газпром газораспределение Пермь".

Выполнить согласование с БФ АО «Газпром газораспределение Пермь» перекладки всех смежных коммуникаций которые возникнут в результате проектирования новой автомобильной дороги.

Рабочую документацию по всем узлам пересечения с сетями газораспределения, до начала производства работ согласовать с Березниковским филиалом АО "Газпром газораспределение Пермь".

В зону прохождения проектируемой автодороги попадают действующие сети водоснабжения и водоотведения:

-Водовод Ду-400мм, проходящий вдоль автодороги от перекрестка улиц 8 Марта и Ивачева до пересечения с ул.Дощеникова;

- Самотечной канализации Ду-300ммпересекающая проектируемую автодорогу;

Согласно техническим условиям № 02-3528 от 05.09.2019, выданным ООО «Березниковская водоснабжающая компания» необходимо предусмотреть:

- Вынос водовода Ду-400мм, идущего вдоль автодороги от перекрестка улиц 8 Марта и Ивачева до пересечения с ул.Дощеникова, попадающего в полотно и тротуар проектируемой автодороги с установкой колодцев на месте врезки, с установкой всех колодцев и с переврезкой всех потребителей на данной сети. В колодцах предусмотреть отсекающую запорную арматуру;

- Вынос камеры, попадающей в полотно автодороги, расположенной на перекрестке улиц 8 Марта и Ивачева;

- Пересечение автомобильной дороги с водопроводом рекомендуем предусмотреть под прямым углом. Предусмотреть на водопроводной сети, при пересечении с автомобильной дорогой, устройство футляра. Выдержать расстояние в плане не менее 3 метров от обреза футляра до бровки кювета или подошвы насыпи в каждую сторону. Стальные футляры должны

						85-01-21– ППТ1.ТЧ	Лист
							22
Изм.	Код.уч.	Лист	№ док.	Подп.	Дата		

быть обеспечены соответствующей противокоррозийной изоляцией наружной и внутренней поверхностей, а также проекторной защитой от электрохимической коррозии;

-Вынос самотечной канализации Ду-300мм, попадающей в полотно, с установкой всех колодцев и с установкой колодца на месте врезки;

-Перекладку самотечной канализации Ду-300мм, пересекающую автодорогу, с установкой новых колодцев.

- На канализационной сети, при пересечении с автомобильной дорогой, устройство футляра. Выдержать расстояние в плане не менее 3 метров от обреза футляра до бровки кювета или подошвы насыпи в каждую сторону. Стальные футляры должны быть обеспечены соответствующей противокоррозийной изоляцией наружной и внутренней поверхностей, а также проекторной защитой от электрохимической коррозии;

- Соединение труб в местах переврезки выполнить с использованием неразъемного соединения;

- При проектировании и строительстве водоводов и канализации следует принимать полиэтиленовые трубы. Давление в водопроводной сети от 2,5 до 6 кгс/см²;

- При проектировании и строительстве водоводов предусмотреть запорную отсекающую арматуру марок "AVK" или "Navle";

Проект согласовать с производственно-техническим отделом ООО "БВК" (ул. Березниковская, 95. Контактный телефон: 25-53-89 доб. 33-90.

При разработке проектной документации необходимо предусмотреть защиту и переустройство кабельных линий находящихся в аренде ОАО «МРСК Урала»: -КВЛ-10кВ Город №1, участок от РП-21 до оп.№1; -КВЛ-10кВ Город№2, участок от РП-21 до оп.№1; - КВЛ-10кВ Орел №1, участок от ПС Усолье до оп.№15; -КВЛ-10кВ Орел№2, участок от ПС Усолье до оп.№15, попадающих в зону строительства проектируемой автомобильной дороги.

Переустройство кабельных линий выполнить с соблюдением технических требований №ПЭ/БЭС/01-16/2544 от 25.10.2019 выданных Березниковскими электрическими сетями Филиал Пермэнерго ОАО «МРСК Урала».

Также необходимо при разработке проектной документации предусмотреть защиту и переустройство кабельной линии связи ОАО «Ростелеком» согласно техническим условиям №0501/17/812-19.

Согласно техническим условиям МБУ «Спецавтохозяйство г. Березники» №745 от 29.11.2019 при проектировании предусмотреть врезку проектируемой сети ливневой канализации в существующий коллектор ливневой канализации, расположенной на ул. Дощеникова в районе пересечения проектируемой автодороги, с устройством нового колодца.

						85-01-21– ППТ1.ТЧ	Лист
Изм.	Код.уч.	Лист	№ док.	Подп.	Дата		23

Врезку проектируемой сети ливневой канализации в районе перекрестка ул. 8 марта – ул. Ивачева предусмотреть в существующий колодец, расположенный на перекрестке.

Проектируемая автомобильная дорога в районе ул. Ивана Дощеникова пересекает существующую тепловую сеть, принадлежащую ООО «ТКО». Проектной документацией необходимо предусмотреть переустройство тепловой сети согласно техническим условиям, выданным ООО «ТКО».

Каталог координат линейных объектов подлежащих переустройству не предоставляется, т.к. переустраиваемые линейные объекты не выносятся из зоны полосы отвода проектируемой автомобильной дороги.

2.7 ПРЕДЕЛЬНЫЕ ПАРАМЕТРЫ РАЗРЕШЕННОГО СТРОИТЕЛЬСТВА, РЕКОНСТРУКЦИИ ОБЪЕКТОВ КАПИТАЛЬНОГО СТРОИТЕЛЬСТВА, ВХОДЯЩИХ В СОСТАВ ЛИНЕЙНОГО ОБЪЕКТА В ГРАНИЦАХ ЗОНЫ ЕГО ПЛАНИРУЕМОГО РАЗМЕЩЕНИЯ.

Дополнительно в границы полосы отвода могут входить участки, предназначенные для элементов обустройства автомобильных дорог, зданий и сооружений линейной дорожной службы, объектов дорожного сервиса и других объектов, имеющих специальное назначение по обслуживанию дорог.

Согласно техническому заданию проектом планировки предусмотрено размещение объекта дорожного сервиса - автозаправочная станция.

Проектом планировки предусматривается формирование земельного участка под размещение автозаправочной станции, предназначенной только для заправки легковых транспортных средств жидким моторным топливом, с наличием не более 3 топливораздаточных колонок, в том числе с объектами обслуживания водителей и пассажиров (магазин сопутствующих товаров, кафе и санитарные узлы).

Согласно требованиям СанПиН 2.2.1/2.1.1.1200-03 «Санитарно-защитные зоны и санитарная классификация предприятий, сооружений и иных объектов» для автозаправочной станции, предназначенной только для заправки легковых транспортных средств жидким моторным топливом, с наличием не более 3 топливораздаточных колонок устанавливается санитарно-защитная зона – 50 метров.

Согласно постановлению правительства РФ от 2 сентября 2009 года N 717 «О нормах отвода земель для размещения автомобильных дорог и (или) объектов дорожного сервиса» нормы отвода земель, необходимые для размещения автозаправочных станций (здание с

						85-01-21– ППТ1.ТЧ	Лист
Изм.	Код.уч.	Лист	№ док.	Подп.	Дата		24

помещением для оператора, торговым павильоном, туалетом, раздаточными колонками, внутренние проезды, площадка, стоянка, подземные резервуары) составляют – 0,4 га.

Проектом планировки предусмотрен участок для размещения автозаправочной станции площадью – 0,4 га.

Предельные параметры разрешенного строительства объектов капитального строительства, входящих в состав линейных объектов согласно Правилам землепользования и застройки г.Березники для зон производственно-коммунальных объектов:

- предельное количество этажей-не подлежит установлению;
- максимальный процент застройки -60%;
- минимальные отступы от красной линии – 6м.

Требования к архитектурным решениям объекта капитального строительства к цветовому решению внешнего облика, к строительным материалам, к объемно-пространственным, архитектурно-стилистическим и иным характеристикам входящих в состав линейных объектов определяется на стадии разработки проектной документации и согласовывается с Управлением архитектуры и градостроительства г.Березники.

						85-01-21– ППТ1.ТЧ	Лист
Изм.	Код.уч.	Лист	№ док.	Подп.	Дата		25

**2.8 ИНФОРМАЦИЯ О НЕОБХОДИМОСТИ ОСУЩЕСТВЛЕНИЯ
МЕРОПРИЯТИЙ ПО ЗАЩИТЕ СОХРАНЯЕМЫХ ОБЪЕКТОВ КАПИТАЛЬНОГО
СТРОИТЕЛЬСТВА, СУЩЕСТВУЮЩИХ, СТРОЯЩИХСЯ, А ТАКЖЕ
ПЛАНИРУЕМЫХ К СТРОИТЕЛЬСТВУ, ОТ ВОЗМОЖНОГО НЕГАТИВНОГО
ВОЗДЕЙСТВИЯ В СВЯЗИ С РАЗМЕЩЕНИЕМ ЛИНЕЙНОГО ОБЪЕКТА.**

Согласно письму Управления архитектуры и градостроительства №17-01-12/1458 от 16.09.2019 информация о планируемых к размещению объектах капитального строительства, в границах рассматриваемой в проекте автомобильной дороги, отсутствует.

Согласно письму Управления архитектуры и градостроительства №17-01-12/1458 от 16.09.2019 информация о подлежащих застройке, изъятию и резервированию земельных участков для государственных и муниципальных нужд, в границах рассматриваемой в проекте автомобильной дороги, отсутствует.

Информация о размещении на данном земельном участке объектов капитального строительства федерального, регионального или местного значения, а также формирование земельных участков, планируемых для предоставления физическим и юридическим лицам для строительства, отсутствует.

Размещение объектов социально-культурного и коммунально-бытового назначения и иных объектов капитального строительства не планируется.

В полосе отвода проходят инженерные коммуникации:

- Водопроводы ООО «БВК»
- Канализация бытовая ООО «БВК»
- Канализация ливневая МБУ «Спецавтохозяйство»
- Кабели связи ОАО «Ростелеком»
- Кабели силовые Филиал Пермэнерго ОАО «МРСК Урала»
- Газопроводы АО «Газпром»
- Тепловая сеть ООО «ТКО»

Существующее положение инженерных коммуникаций принято согласно техническому отчету по инженерно-геодезическим изысканиям на объекте: «Строительство автодороги от перекрестка улиц 8 марта – Ивачёва вг. Усолье до ул. Ивана Дощеникова в г. Березники» шифр 09/19, выполненному ООО «Геоструктура» в 2019 году.

Технические решения по выносу, переустройству и защите инженерных коммуникаций, попадающих в зону строительства автомобильной дороги будут разрабатываться в проектной документации на основании технических условий, полученных от собственников сетей.

						85-01-21– ППТ1.ТЧ	Лист
Изм.	Код.уч.	Лист	№ док.	Подп.	Дата		26

2.9 ИНФОРМАЦИЯ О НЕОБХОДИМОСТИ ОСУЩЕСТВЛЕНИЯ МЕРОПРИЯТИЙ ПО СОХРАНЕНИЮ ОБЪЕКТОВ КУЛЬТУРНОГО НАСЛЕДИЯ, ОТ ВОЗМОЖНОГО НЕГАТИВНОГО ВОЗДЕЙСТВИЯ В СВЯЗИ С РАЗМЕЩЕНИЕМ ЛИНЕЙНОГО ОБЪЕКТА.

Согласно письму Государственной инспекции по охране объектов культурного наследия Пермского края № Исх.55-010-18.2-1260 от 15.08.2019 в полосе отвода проектируемой автомобильной дороги объекты культурного наследия, включенные в единый государственный реестр, либо выявленные объекты культурного наследия, отсутствуют. Участок расположен вне зон охраны и защитных зон культурного наследия.

						85-01-21– ППТ1.ТЧ	Лист
Изм.	Кол.уч.	Лист	№ док.	Подп.	Дата		27

2.10 МЕРОПРИЯТИЯ ПО ОХРАНЕ ОКРУЖАЮЩЕЙ СРЕДЫ

Согласно письму Администрации города Березники №СЭ-142-01-19-990 от 14.08.2019 особоохраняемые природные территории местного значения в районе расположения проектируемого объекта отсутствуют.

Согласно письму Министерства природных ресурсов, лесного хозяйства и экологии Пермского края № 30-01-25 исх-700 от 15.08.2019 на испрашиваемой территории по объекту: «Строительство автодороги от перекрестка улиц 8 марта - Ивачева в г.Усолье до ул. Ивана Дощеникова в г.Березники», особо охраняемые природные территории регионального, местного значения, а также федерального значения отсутствуют.

Обследование на наличие мест обитания (произрастания) объектов животного и растительного мира, занесенных в Красную книгу Пермского края, на участке планируемого строительства не проводилось.

Утвержденные зоны санитарной охраны поверхностных и подземных водных объектов, используемых для питьевого и хозяйственно-бытового водоснабжения и в лечебных целях, в районе проектируемого объекта отсутствуют.

Участки недр местного значения, содержащие подземные воды, с объемом добычи не более 500м³ в сутки, в том числе учитываемые государственным балансом запасов, в пределах испрашиваемого объекта и прилегающей территории отсутствуют.

Согласно правилам землепользования и застройки города Березники участок находится в зонах с особыми условиями использования территории:

«Н-3» - Зоны залегания полезных ископаемых, горных отводов и подработок территории, месторождение нефти, месторождение строительных материалов.

Отвод ливневых вод поверхностный за счет продольных и поперечных уклонов.

Согласно письму МКУ «Служба благоустройства» №904 от 13.09.2019 сброс сточных вод, собираемых с территории проектируемой автодороги, осуществить в существующую сеть ливневой канализации.

Охрана окружающей среды при проведении капитального ремонта автодороги

Мероприятия по охране окружающей среды в период производства работ по строительству автомобильной дороги разрабатываются в проектной документации.

Для сокращения объемов выбросов загрязняющих веществ в атмосферу в период строительства автодороги необходимо предусмотреть следующие природоохранные мероприятия:

- контроль за работой дорожной техники в период вынужденного простоя или технического

						85-01-21– ППТ1.ТЧ	Лист
Изм.	Код.уч.	Лист	№ док.	Подп.	Дата		28

перерыва в работе. Стоянка техники в эти периоды разрешается только при неработающем двигателе;

- контроль за точным соблюдением технологии производства работ;
- рассредоточение во время работы дорожных машин и механизмов, не задействованных в едином непрерывном технологическом процессе;
- обеспечение профилактического ремонта дизельных механизмов.

При соблюдении режима работы строительных механизмов и машин при проведении строительных работ, выполнении мероприятий по уменьшению выбросов, состояние атмосферного воздуха в районе производства работ будет соответствовать необходимым санитарно-гигиеническим нормативам.

Для уменьшения шумового воздействия предлагается предусмотреть следующие меры:

- дорожные работы, характеризующиеся высоким уровнем шума, проводить только в дневное время суток (запрет работ с 23 до 07 часов);
- для звукоизоляции двигателей дорожных машин применять защитные кожухи и капоты с многослойными покрытиями;
- использовать установку шумогасящих и виброгасящих приспособлений (виброизоляторов, вибродемпферов);
- следить за исправностью систем звукоглушения строительных машин и механизмов.

При использовании предложенных шумозащитных мероприятий уровень звукового давления на прилегающую к району строительства объекта территорию будет соответствовать санитарным правилам и нормативам.

Специальных мер по защите животных не предусматривается. Так как дорога проходит по населенным пунктам, то вероятность нахождения животных на дороге минимальна.

Для охраны поверхностных вод на период строительных работ рекомендуются следующие мероприятия:

- места отстоя техники и местные проезды должны быть выложены железобетонными плитами;
- применение технически исправных дорожных машин и механизмов;
- проезд дорожной техники только по существующим проездам;
- оборудование специальными поддонами стационарных механизмов для исключения пролива топлива и масел;
- битумные и лакокрасочные работы должны проводиться заранее, заводом-изготовителем;

						85-01-21– ППТ1.ТЧ	Лист
Изм.	Код.уч.	Лист	№ док.	Подп.	Дата		29

- складирование строительных материалов, а также строительных и бытовых отходов только на специальных площадках, оборудованных твердым покрытием;
- разборка всех временных сооружений после окончания строительных работ, очистка стройплощадки и рекультивация нарушенных земель.

Для снижения негативного воздействия на почвенный покров при строительных работах необходимо выполнить следующие природоохранные мероприятия:

- пригодный растительный слой снимается и складировается в отвалы для дальнейшего использования при рекультивации.
- пригодный по экологическим, санитарно-гигиеническим и физико-механическим характеристикам грунт используется при строительстве автодороги; грунт, который не может быть использован при строительстве, передается предприятиям и частным предпринимателям для использования;
- для предотвращения нарушения почвенного покрова и уплотнения грунта проезд строительной техники осуществляется по существующим и специально созданным технологическим проездам;
- стоянка строительной техники только на площадке с твердым покрытием;
- устройство фильтрующего покрытия строительной площадки из песчано-щебеночной смеси;
- заправка строительной техники и автотранспорта на ближайших АЗС;
- временное складирование строительных отходов только на строительной площадке в специально оборудованных местах;
- уборка территории от строительного мусора и бытовых отходов;
- рекультивация нарушенных земель.

Отходы, образующиеся в процессе реконструкции автомобильной дороги, не окажут негативного воздействия на окружающую среду при условии неукоснительного выполнения схемы их сбора, складирования, вывоза и утилизации.

Охрана окружающей среды при эксплуатации.

Для снижения негативного воздействия отходов на окружающую среду в процессе эксплуатации объекта необходимо проводить регулярную механизированную уборку проезжей части магистрали от мусора, своевременный ремонт дорожного покрытия, а также выполнять следующие природоохранные мероприятия:

- следить за состоянием водопропускных труб, проводить их очистку от мусора и зарастания;
- не допускать складирования загрязненного снега на обочинах и стоянках;

						85-01-21– ППТ1.ТЧ	Лист
							30
Изм.	Код.уч.	Лист	№ док.	Подп.	Дата		

- не допускать сброс загрязненного снега в водные объекты;
- поддерживать в удовлетворительном состоянии дорожное покрытие, проводить своевременный ремонт.

Мероприятия по рациональному использованию земельных ресурсов и почвенного покрова, в том числе мероприятия по рекультивации нарушенных или загрязненных земельных участков и почвенного покрова.

Охрана земельных ресурсов на участке в районе проектирования обеспечивается за счет рационального их использования:

- в целях охраны почвенных ресурсов проектными решениями необходимо предусмотреть снятие почвенного слоя на территории строительства объектов и размещение его на специально подготовленной площадке с целью последующего использования;

- минимизировать планировочные работы, максимальное использование существующего оборудования, сооружений и сетей на площадке, грунтов, полученных при разработке полезных выемок, позволяет минимизировать использование природных ресурсов;

- после проведения строительных работ производится рекультивация нарушенного участка.

Комплекс рекультивационных мероприятий по восстановлению нарушенных земель включает в себя техническую и биологическую рекультивацию.

Техническая рекультивация представляет собой очистку территории от строительного мусора, планировку территории, восстановление плодородного слоя почвы.

Биологическая рекультивация предусматривает внесение минеральных и органических удобрений, восстановление травянистой растительности. Это позволит улучшить структуру почвенных горизонтов, сформировать верхний плодородный слой почвы, способствовать восстановлению надпочвенного покрова.

При соблюдении вышеизложенных мероприятий, в процессе организации и эксплуатации объекта проектирования воздействию земельные ресурсы будут минимизировано.

Качественного изменения исторически сложившегося ландшафта на данной территории не прогнозируется. Размещение объекта проектирования не приведет к дополнительному преобразованию ландшафта. Существенного изменения взаимосвязей, входящих в ландшафт компонентов - как природных (воздух, поверхностные и грунтовые воды, почвы и т.д.), так и антропогенных, не произойдет. Таким образом, ухудшения качества ландшафта в целом не прогнозируется.

						85-01-21– ППТ1.ТЧ	Лист
Изм.	Код.уч.	Лист	№ док.	Подп.	Дата		31

2.11 МЕРОПРИЯТИЯ ПО ЗАЩИТЕ ТЕРРИТОРИИ ОТ ЧС ПРИРОДНОГО И ТЕХНОГЕННОГО ХАРАКТЕРА, В ТОМ ЧИСЛЕ ПО ОБЕСПЕЧЕНИЮ ПОЖАРНОЙ БЕЗОПАСНОСТИ И ГРАЖДАНСКОЙ ОБОРОНЕ

Инженерно – технические мероприятия гражданской обороны:

В соответствии с постановлением Правительства РФ от 19.09.1998 № 1115 «О порядке отнесения организаций к категориям по гражданской обороне» и по показателям, введенным в действие приказом МЧС России от 23.03.1999 № 013 «О введении в действие показателей для отнесения организации к категории по ГО», линейный объект – проектируемая автомобильная дорога является некатегорированным по ГО объектом. Согласно СП 165.1325800.2014 «Свод правил. Инженерно – технические мероприятия по гражданской обороне. Актуализированная редакция СНиП 2.01.51-90» Пермский край не попадает в зону светомаскировки, соответственно и линейный объект не находится в зоне обязательного проведения мероприятий по светомаскировке. В чрезвычайных ситуациях мирного и военного времени, организация и осуществление оповещения проводится в соответствии с Положением о системах оповещения гражданской обороны. Сигналы гражданской обороны передаются сиренами, производственными и транспортными гудками, а также частыми ударами в висящий рельс. Территория не сейсмоопасная, карсты и провалы отсутствуют.

Противопожарные мероприятия:

В соответствии с требованиями ГОСТ 12.1.004-91 «Пожарная безопасность. Общие требования» пожарная безопасность проектируемых объектов обеспечивается: системой предотвращения пожара, системой противопожарной защиты, организационно – техническими мероприятиями.

Согласно данным ГУ МЧС России по Пермскому краю, территория МО г.Березники, на территории которого находится проектируемый объект, обслуживается 49 пожарной частью ГККУ «1 отряд противопожарной службы Пермского края».

В г.Усолье, на расстоянии около 1 км от объекта располагается 74 пожарная часть ГККУ «1 отряд противопожарной службы Пермского края». Место дислокации: Пермский край, г.Усолье, ул.Радищева, 12.

Согласно письму ГУ МЧС России №47-2-3-7 от 26.02.2020 в проектной документации не предусматривать раздел "Перечень мероприятий по гражданской обороне, мероприятий по предупреждению чрезвычайных ситуаций природного и техногенного характера при проектировании объектов капитального строительства".

						85-01-21– ППТ1.ТЧ	Лист
Изм.	Код.уч.	Лист	№ док.	Подп.	Дата		32