

ПРОТОКОЛ

заседания комиссии по определению границ населенных пунктов, образуемых из лесных поселков или военных городков, а также определению местоположения границ земельных участков, на которых расположены объекты недвижимого имущества, на которые возникли права граждан и юридических лиц, в целях их перевода из земель лесного фонда в земли населенных пунктов при подготовке проекта генерального плана муниципального образования «Город Березники»

№ 1

23 октября 2020 г.

Дата проведения: 23 октября 2020 г.

Время проведения: 14-00 ч. (по местному времени).

Место проведения: управление архитектуры и градостроительства Администрации города Березники по адресу: Пермский край, г. Березники, ул. Пятилетки, д. 53, и путем использования систем видео-конференц-связи Zoom.

Список участников заседания комиссии:

Председательствующий - заместитель председателя комиссии, начальник управления архитектуры и градостроительства Администрации города Березники
Трофимова Оксана Валерьевна

Секретарь комиссии, заведующий отделом территориального планирования и градостроительного зонирования управления архитектуры и градостроительства Администрации города Березники
Елькина Светлана Ивановна

Члены комиссии:

Быкова Людмила Михайловна - начальник управления по охране окружающей среды и природопользованию администрации города Березники.

Ванюкова Светлана Александровна - заместитель начальника правового управления администрации города Березники.

Егошина Нелли Евгеньевна - начальник муниципального отдела по Березниковскому, Усольскому районам управления Федеральной регистрационной службы по Пермскому краю.

Журавлева Екатерина Витальевна - заместитель начальника управления имущественных и земельных отношений администрации города Березники.

Зайцев Андрей Аркадьевич - декан географического факультета Федерального государственного бюджетного образовательного учреждения высшего образования «Пермский государственный национальный исследовательский университет», кандидат географических наук.

Ляшенко Ирина Эрасовна - заместитель начальника отдела контроля за ведением лесного реестра и земельных отношений Департамента лесного хозяйства по Приволжскому федеральному округу.

Фалалеева Анна Евгеньевна - начальник отдела контроля градостроительной деятельности Управления градостроительной деятельности Министерства по управлению имуществом и градостроительной деятельности Пермского края.

Шакирова Ольга Анатольевна - главный лесничий Березниковского лесничества государственного казенного учреждения «Управление лесничествами Пермского края».

Приглашенные лица без права голоса:

Аристов Валерий Викторович - Начальник управления лесного учета, планирования и лесоустройства Министерства природных ресурсов, лесного хозяйства и экологии Пермского края.

Бородулин Дмитрий Сергеевич - начальник отдела лесоустройства и земельных отношений Министерства природных ресурсов, лесного хозяйства и экологии Пермского края.

Зашкина Мария Александровна – архитектор ООО «Гипрогор проект».

Хазыкова Елена Петровна – архитектор ООО «Гипрогор проект».

Отсутствовали:

Якин Алексей Анатольевич – заместитель главы Администрации города Березники.

Алистратов Владимир Николаевич - заместитель председателя Общественной палаты Пермского края.

Кворум имеется. Заседание комиссии правомочно принимать решения по вопросам повестки заседания комиссии.

08.10.2020 извещение о проведении заседания Комиссии и Повестка комиссии были размещены на официальном сайте Администрации г. Березники в информационно-телекоммуникационной сети «Интернет», в разделе Архитектура и градостроительство/Объявления и обнародована путем размещения в специально отведенных местах на стендах в управлении архитектуры и градостроительства и управления имущественных и земельных отношений Администрации города Березники.

Прямая или косвенная заинтересованность членов Комиссии, которая может привести к конфликту интересов при рассмотрении вопросов, включенных в повестку заседания Комиссии отсутствует.

Предложений в письменном виде от членов комиссии не поступало.

Предложений от правообладателей земельных участков и объектов капитального строительства, иных заинтересованных лиц, чьи права могут быть затронуты принятием решения Комиссией, предложений не поступало.

Повестка заседания комиссии:

1. Рассмотрение вопроса по определению границ населенных пунктов, образуемых из лесных поселков или военных городков, а также определения местоположения границ земельных участков, на которых расположены объекты недвижимого имущества, на которые возникли права граждан и юридических лиц, в целях их перевода из земель лесного фонда в земли населенных пунктов, при подготовке проекта генерального плана муниципального образования «Город Березники».

Слушали:

О.В.Трофимова:

На основании Письма Министерства природных ресурсов, лесного хозяйства и экологии ПК от 27.08.20 №30-01-23-998 на территории муниципального образования «Город Березники» имеются лесные поселки, расположенные на землях лесного фонда согласно сведениям, содержащимся в материалах лесоустройства лесничеств Пермского края. Это следующие населенные пункты: поселок Расцветаево, село Романово, поселок Держинец, деревня Турлавы, деревня Пешково, село Березовка, село Пыскор, поселок Лемзер, поселок Орел, поселок Вогулка, поселок Лысьва, поселок Шемейный.

Понятие "лесные поселки" определено частью 11 статьи 15 Градостроительного кодекса Российской Федерации: в случае, если, на межселенных территориях расположены вахтовые и иные временные поселки, созданные до 1 января 2007 года в

границах земель лесного фонда для заготовки древесины (далее - лесные поселки), или военные городки, созданные в границах лесничеств на землях лесного фонда или землях обороны и безопасности для размещения впоследствии упраздненных воинских частей (подразделений), соединений, военных образовательных организаций высшего образования, иных организаций Вооруженных Сил Российской Федерации, войск национальной гвардии Российской Федерации, органов государственной охраны (далее - военные городки), образование на межселенных территориях населенных пунктов из таких лесных поселков и военных городков осуществляется с учетом положений частей 20 - 26 статьи 24 Градостроительного кодекса Российской Федерации.

Фактически эти 12 населенных пунктов не являются вахтовыми или временными поселками. В реестре административно-территориальных единиц Пермского края это сельские населенные пункты (не звучат как лесные поселки).

В части населенных пунктов: село Романово, село Пыскор, поселок Орел – сведения о границах этих населенных пунктов внесены в Единый государственный реестр недвижимости.

По архивным справкам в большинстве населенных пунктов были размещены сплавные рейды. Также эти населенные пункты насчитывают десятилетнюю, а некоторые столетнюю историю образования. Например: Село Пыскор было основано в 1558 году Строгановыми. В 1634 году в Пыскоре был построен медеплавильный завод.

Поселок Орел на этом месте, где он сейчас расположен, был образован в 18 веке. В посёлке находится церковь Похвалы Пресвятой Богородицы, построенная в 1735 году.

В населенных пунктах имеются объекты социальной и коммунальной инфраструктуры, в том числе школы, детские сады, магазины, библиотеки, дома культуры, объекты культурного наследия, ФАП, спортивные сооружения, кладбища, производственно-коммунальные объекты, объекты транспортной и инженерной инфраструктуры.

Считаем, что эти 12 населенных пунктов фактически не являются лесными поселками. Также в информации Минприроды ПК о населенных пунктах по лесным поселкам, указано, что фактическое существование таких поселков по состоянию на сегодняшний день подлежит уточнению.

Просим это учесть при решении комиссии.

1. Поселок Расцветаево.

М.А.Зашкина - поселок Расцветаево муниципального образования «Город Березники» Пермского края в соответствии с Законом Пермского края от 28 февраля 1996 года № 416-67 «Об административно-территориальном устройстве Пермской области» включен в реестр административно-территориальных единиц Пермского края.

Посёлок находится в правобережной части муниципального образования, на левом берегу реки Чёрной (приток Кондаса), на расстоянии приблизительно 26 километров в северо-западном направлении от города Березники.

Численность постоянно проживающего населения составляет 36 человек (по состоянию на 2010 г.).

Поселок Расцветаево расположен на землях лесного фонда, 105 квартал Березниковского участкового лесничества.

Особые отметки: целевое назначение лесов - эксплуатационные, 105 квартал, ограничения по использованию лесов в эксплуатационных лесах установлены Лесным кодексом Российской Федерации, обременения лесного участка нет.

На территории кадастрового квартала 59:37:0400101 по сведениям Единого государственного реестра недвижимости (ЕГРН) на государственном кадастровом учете стоит 7 земельных участков.

Площадь территории населенного пункта в существующих границах (по материалам

действующего генерального плана) составляет – 37,90 га.

Проектом генерального плана предлагается установить проектную границу населенного пункта п. Расцветаево с учетом предложений действующего генерального плана. Учитывая перспективы развития численности населения и отсутствие планирующейся застройки предлагается исключить из планируемых границ населенного пункта земли лесного фонда с северной стороны, стоящих на кадастровом учете (земельный участок с кадастровым номером 59:37:1210101:1), и исключить земли лесного фонда с южной стороны поселка с учетом сложившейся застройки индивидуальными жилыми домами.

Площадь территории населенного пункта в планируемых границах составляет – **28,66 га**.

Территория, занятая индивидуальной жилой застройкой, инженерной и транспортной инфраструктурой в планируемых границах поселка составляет 32 % (12,8 га) от территории населенного пункта. Таким образом, в соответствии с подпунктом 3 части 26 статьи 24 Градостроительного кодекса Российской Федерации, обеспечение плотности застройки территории населенного пункта составило выше 30 процентов.

О.А.Шакирова – наложения имеются в следующих лесных участках Березниковского лесничества: Усольское участковое лесничество (Пыскорское) квартал 119, часть выдела 4.

Комиссия принимает решение:

С учетом требований части 26 статьи 24 Градостроительного кодекса Российской Федерации предлагает определить границы населенного пункта «поселок Расцветаево», расположенного в квартале Березниковского участкового лесничества: Усольское участковое лесничество (Пыскорское) квартал 119, часть выдела 4, площадью **28,66 га**, и установить функциональное зонирование в соответствии со схемой 1 (приложение 1 к настоящему протоколу).

Голосование:

За – 9 человек.

Против – 0 человек.

Воздержались - 0 человек.

2. Село Романово.

М.А.Зашкина - село Романово муниципального образования «Город Березники» Пермского края в соответствии с Законом Пермского края от 28 февраля 1996 года № 416-67 «Об административно-территориальном устройстве Пермской области» включен в реестр административно-территориальных единиц Пермского края.

Село Романово расположено примерно в 130 км к северу от краевого центра — города Перми, на правом берегу реки Яйвы (бассейн р.Камы).

Численность постоянно проживающего населения составляет - 759 человек (по состоянию на 2010 г.).

Село Романово расположено на землях лесного фонда, 213 квартал Романовского участкового лесничества.

Особые отметки: целевое назначение лесов - нерестоохранные полосы лесов, квартал 213 (выделы 15,18), квартал 236 (выдел 9), ограничения по использованию нерестоохранных полос установлены Лесным кодексом Российской Федерации.

В проекте отражена граница населенного пункта, стоящая на кадастровом учете (учетный номер 59:37-4.4). В границах населенного пункта на государственном кадастровом учете стоит 1421 земельных участка по преимуществу под индивидуальное жилищное строительство.

Площадь территории населенного пункта в существующих границах составляет – 357,10 га.

Пересечений с границами лесного фонда нет, необходим перевод в существующих границах земель лесного фонда в категорию земель – земли населенных пунктов.

Территория, занятая индивидуальной жилой застройкой, объектами социального и культурно-бытового назначения (дом культуры, школа, детский сад, церковь, магазины и т.д.), инженерной и транспортной инфраструктурой составляет 31 % (98га) от площади территории населенного пункта. Таким образом, в соответствии с подпунктом 3 части 26 статьи 24 Градостроительного кодекса Российской Федерации, обеспечение плотности застройки территории населенного пункта составило выше 30 процентов.

Е.В.Журавлева – исключить из материалов абзац следующего содержания: «Пересечений с границами лесного фонда нет, необходим перевод в существующих границах земель лесного фонда в категорию земель – земли населенных пунктов.».

О.А.Шакирова – наложения имеются в следующих лесных участках Березниковского лесничества: Романовское участковое лесничество (Совхоз «Лесной») квартал 18 часть выдела 30, квартал 19 выделы 11, 12, 13, 14, квартал 20 части выделов 42,56, квартал 22 части выделов 10, 44, 45, 55, выдел 11, Романовское участковое лесничество (Романовское) квартал 236 часть выдела 6, выделы 7, 8, 9, квартал 237 части выделов 1, 2, 3, 5, выдел 40. Квартал 213 (выделы 15,18) расположен вне границ населенного пункта село Романово, необходимо исключить из материалов.

Комиссия принимает решение:

С учетом требований части 26 статьи 24 Градостроительного кодекса Российской Федерации предлагает определить границы населенного пункта «село Романово», расположенного в следующих лесных участках Березниковского лесничества: Романовское участковое лесничество (Совхоз «Лесной») квартал 18 часть выдела 30, квартал 19 выделы 11, 12, 13, 14, квартал 20 части выделов 42,56, квартал 22 части выделов 10, 44, 45, 55, выдел 11, Романовское участковое лесничество (Романовское) квартал 236 часть выдела 6, выделы 7, 8, 9, квартал 237 части выделов 1, 2, 3, 5, выдел 40, площадью 357,10 га, и установить функциональное зонирование в соответствии со схемой 2 (приложение 2 к настоящему протоколу).

Голосование:

За – 9 человек.

Против – 0 человек.

Воздержались - 0 человек.

3. Поселок Дзержинец.

М.А.Зашкина - поселок Дзержинец муниципального образования «Город Березники» Пермского края в соответствии с Законом Пермского края от 28 февраля 1996 года № 416-67 «Об административно-территориальном устройстве Пермской области» включен в реестр административно-территориальных единиц Пермского края.

Численность постоянно проживающего населения составляет 58 человек (по состоянию на 2010 г.).

Поселок Дзержинец расположен на землях лесного фонда, 80 квартал Романовского участкового лесничества.

Особые отметки: целевое назначение лесов - нерестоохранные полосы лесов, 80 квартал, ограничения по использованию нерестоохранных полос установлены Лесным кодексом Российской Федерации.

На территории кадастрового квартала 59:37:0810101 на государственном кадастровом учете стоит 114 земельных участка.

Площадь территории населенного пункта в существующих границах составляет – 82,72 га.

Проектом предлагается установить границу населенного пункта с учетом предложений действующего генерального плана за исключением земель лесного фонда, стоящих на кадастровом учете (земельные участки с кадастровыми номерами: 59:37:3350301:1, 59:37:3350101:1), а также с учетом сложившейся застройки

индивидуальными жилыми домами.

Территория, занятая индивидуальной жилой застройкой, инженерной и транспортной инфраструктурой составляет 73 % (44,9 га) от площади территории населенного пункта.

Площадь территории населенного пункта в планируемых границах составит – 61,51 га. Таким образом, в соответствии с подпунктом 3 части 26 статьи 24 Градостроительного кодекса Российской Федерации, обеспечение плотности застройки территории населенного пункта составило выше 30 процентов.

О.А.Шакирова – наложения имеются в следующих лесных участках Березниковского лесничества: Романовское участковое лесничество (Вогульское) квартал 80, часть выдела 1.

Комиссия принимает решение:

С учетом требований части 26 статьи 24 Градостроительного кодекса Российской Федерации предлагает определить границы населенного пункта «поселок Держинец», расположенного в лесных участках Березниковского лесничества: Романовское участковое лесничество (Вогульское) квартал 80, часть выдела 1, площадью 61,51 га, и установить функциональное зонирование в соответствии со схемой 3 (приложение 3 к настоящему протоколу).

Голосование:

За – 9 человек.

Против – 0 человек.

Воздержались - 0 человек.

4. Деревня Турлавы.

М.А.Зашкина - деревня Турлавы муниципального образования «Город Березники» Пермского края в соответствии с Законом Пермского края от 28 февраля 1996 года № 416-67 «Об административно-территориальном устройстве Пермской области» включен в реестр административно-территориальных единиц Пермского края.

Деревня расположена на левом берегу Кондасского залива Камского водохранилища в 10 километрах на юго-запад по прямой от города Усолье.

Численность постоянно проживающего населения 208 человек (по состоянию на 2010 г.).

Деревня Турлавы расположена на землях лесного фонда, 79 и 101 квартал Березниковского участкового лесничества.

Особые отметки: целевое назначение лесов - нерестоохранные полосы лесов, 79 и 101 кварталы, ограничения по использованию нерестоохранных полос установлены Лесным кодексом Российской Федерации.

На территории кадастрового квартала 59:37:0570101 на государственном кадастровом учете стоит 124 земельных участков.

Площадь территории населенного пункта в существующих границах составляет – 94,71 га.

Проектом предлагается установить границу населенного пункта с учетом предложений действующего генерального плана за исключением земель лесного фонда, а также с учетом сложившейся застройки индивидуальными жилыми домами. Территория, занятая индивидуальной жилой застройкой, объектами социального и культурно-бытового назначения, инженерной и транспортной инфраструктурой составляет 86 % (75,64 га) от территории населенного пункта.

Площадь территории населенного пункта в планируемых границах составит – 87,88 га. Таким образом, в соответствии с подпунктом 3 части 26 статьи 24 Градостроительного кодекса Российской Федерации, обеспечение плотности застройки территории населенного пункта составило выше 30 процентов.

О.В.Трофимова – необходимо включить в границы населенного пункта деревня Турлавы земельный участок с кадастровым номером 59:37:0570101:52.

О.А.Шакирова – наложения имеются в следующих лесных участках Березниковского лесничества: Березниковское участковое лесничество (ТОО «Усольское») квартал 79 части выделов 11, 15. В данных выделах расположены участки, стоящие на кадастровом учете.

Комиссия принимает решение:

С учетом требований части 26 статьи 24 Градостроительного кодекса Российской Федерации предлагает определить границы населенного пункта «деревня Турлавы», расположенного в следующих лесных участках Березниковского лесничества: Березниковское участковое лесничество (ТОО «Усольское») квартал 79 части выделов 11, 15, включить в границы населенного пункта деревня Турлавы земельный участок с кадастровым номером 59:37:0570101:52, площадь 87,88 га в планируемых границах подлежит уточнению, и установить функциональное зонирование в соответствии со схемой 4 (приложение 4 к настоящему протоколу).

Голосование:

За – 9 человек.

Против – 0 человек.

Воздержались - 0 человек.

5. Деревня Пешково.

М.А. Зашкина – деревня Пешково муниципального образования «Город Березники» Пермского края в соответствии с Законом Пермского края от 28 февраля 1996 года № 416-67 «Об административно-территориальном устройстве Пермской области» включен в реестр административно-территориальных единиц Пермского края.

Деревня расположена на левом берегу Кондасского залива Камского водохранилища в 9 километрах на юго-запад по прямой от города Усолье.

Численность постоянно проживающего населения 40 человек (по состоянию на 2010 г.).

Деревня Пешково расположена на землях лесного фонда, 80 квартал Березниковского участкового лесничества.

Особые отметки: целевое назначение лесов - нерестоохранные полосы лесов, 80 квартал, ограничения по использованию нерестоохранных полос установлены Лесным кодексом Российской Федерации.

На территории кадастровых кварталов 59:37:0560101, 59:37:1580401 на государственном кадастровом учете стоит 201 земельных участка.

Площадь территории населенного пункта в существующих границах составляет – 57,6 га.

Проектом предлагается установить границу населенного пункта с учетом предложений действующего генерального плана и сложившейся застройки индивидуальными жилыми домами. Территория, занятая индивидуальной жилой застройкой, инженерной и транспортной инфраструктурой составляет 73 % (55,64 га) от территории населенного пункта.

Площадь территории населенного пункта в планируемых границах составляет – 73,2 га. Таким образом, в соответствии с подпунктом 3 части 26 статьи 24 Градостроительного кодекса Российской Федерации, обеспечение плотности застройки территории населенного пункта составило выше 30 процентов.

О.А.Шакирова – наложения имеются в следующих лесных участках Березниковского лесничества (ТОО «Усольское») квартал 80, части выделов 15, 23. Таксационное описание территории отсутствует.

Комиссия принимает решение:

С учетом требований части 26 статьи 24 Градостроительного кодекса Российской Федерации

Федерации предлагает определить границы населенного пункта «деревня Пешково», расположенного в следующих лесных участках Березниковского лесничества (ТОО «Усольское») квартал 80, части выделов 15, 23, площадью 73,2 га, и установить функциональное зонирование в соответствии со схемой 5 (приложение 5 к настоящему протоколу).

Голосование:

За – 9 человек.

Против – 0 человек.

Воздержались - 0 человек.

6. Село Березовка.

М.А.Зашкина – село Березовка муниципального образования «Город Березники» Пермского края в соответствии с Законом Пермского края от 28 февраля 1996 года № 416-67 «Об административно-территориальном устройстве Пермской области» включен в реестр административно-территориальных единиц Пермского края.

Площадь территории населенного пункта в существующих границах составляет – 123,74 га.

Проектом предлагается установить границу населенного пункта, с учетом предложений действующего генерального плана, включающую 409 земельных участка, стоящих на государственном кадастровом учете. Пересечений с границами лесного фонда нет. Территория, занятая индивидуальной жилой застройкой, объектами социального и культурно-бытового назначения, инженерной и транспортной инфраструктурой составляет 65 % (84 га) от территории населенного пункта.

Площадь территории населенного пункта в планируемых границах составляет – 127,80 га.

Таким образом, в соответствии с подпунктом 3 части 26 статьи 24 Градостроительного кодекса Российской Федерации, обеспечение плотности застройки территории населенного пункта составило выше 30 процентов.

Особые отметки: целевое назначение лесов — эксплуатационные, 16 квартал, ограничения по использованию лесов в эксплуатационных лесах установлены Лесным кодексом Российской Федерации, обременения лесного участка нет.

О.А.Шакирова – наложения имеются в следующих лесных участках Березниковского лесничества: Усольское участковое лесничество (Совхоз «Березовский») квартал 23 выделы 5, 6, часть выдела 9.

Также, предлагаем включить в границы населенного пункта село Березовка земельный участок с кадастровым номером 59:37:0010101:90, категория земель – земли населенных пунктов.

Комиссия принимает решение:

С учетом требований части 26 статьи 24 Градостроительного кодекса Российской Федерации предлагает определить границы населенного пункта «село Березовка», расположенного в квартале 23 выделы 5, 6, часть выдела Березниковского лесничества: Усольское участковое лесничество (Совхоз «Березовский»), включить в границы населенного пункта село Березовка земельный участок с кадастровым номером 59:37:0010101:90, категория земель – земли населенных пунктов, площадь 127.8 га в планируемых границах подлежит уточнению, и установить функциональное зонирование в соответствии со схемой 6 (приложение 6 к настоящему протоколу).

Голосование:

За – 9 человек.

Против – 0 человек.

Воздержались - 0 человек.

7. Село Пыскор.

М.А.Зашкина – село Пыскор_муниципального образования «Город Березники» Пермского края в соответствии с Законом Пермского края от 28 февраля 1996 года № 416-67 «Об административно-территориальном устройстве Пермской области» (в действующей редакции) включен в реестр административно-территориальных единиц Пермского края.

Село расположено на правом берегу р. Камы, в 15 км севернее Усоля (устье реки Пыскорки).

Численность постоянно проживающего населения 885 человек (по состоянию на 2010 г.).

В проекте отражена граница населенного пункта, стоящая на кадастровом учете (учетный номер 59:37-4.2).

Площадь территории населенного пункта в существующих границах составляет – 418,74 га.

В границах населенного пункта в государственном кадастре недвижимости учтены земельные участки по преимуществу под индивидуальное жилищное строительство.

Пересечений с границами лесного фонда нет, необходим перевод в существующих границах из земель лесного фонда в категорию земель – земли населенных пунктов.

Территория, занятая жилой застройкой, объектами социального и культурно-бытового назначения, инженерной и транспортной инфраструктурой составляет 65 % (274,18 га) от территории населенного пункта. Таким образом, в соответствии с подпунктом 3 части 26 статьи 24 Градостроительного кодекса Российской Федерации обеспечение плотности застройки территории населенного пункта составило выше 30 процентов.

Особые отметки: целевое назначение лесов - нерестоохранные полосы лесов, 28 квартал, ограничения по использованию нерестоохранных полос установлены Лесным кодексом Российской Федерации.

Е.В.Журавлева - исключить из материалов абзац следующего содержания: «Пересечений с границами лесного фонда нет, необходим перевод в существующих границах земель лесного фонда в категорию земель – земли населенных пунктов.».

О.А.Шакирова – наложения имеются в следующих лесных участках Березниковского лесничества: Березниковское участковое лесничество (ТОО «Усольское») квартал 39, части выделов 4, 14, 17, 39, 32.

Комиссия принимает решение:

С учетом требований части 26 статьи 24 Градостроительного кодекса Российской Федерации предлагает определить границы населенного пункта «село Пыскор», расположенного в следующих лесных участках Березниковского лесничества: Березниковское участковое лесничество (ТОО «Усольское») квартал 39, части выделов 4, 14, 17, 39, 32, площадью 418,74 га, и установить функциональное зонирование в соответствии со схемой 7 (приложение 7 к настоящему протоколу).

Голосование:

За – 9 человек.

Против – 0 человек.

Воздержались - 0 человек.

8. Поселок Лемзер.

М.А.Зашкина – поселок Лемзер муниципального образования «Город Березники» Пермского края в соответствии с Законом Пермского края от 28 февраля 1996 года № 416-67 «Об административно-территориальном устройстве Пермской области» включен в реестр административно-территориальных единиц Пермского края.

Поселок расположен в 23 километрах на запад по прямой от города Березники.

Численность постоянно проживающего населения 86 человек (по состоянию на 2010 г.).

Поселок Лемзер расположен на землях лесного фонда, 153 квартал Усольского участкового лесничества

На территории кадастрового квартала 59:37:0360101 на государственном кадастровом учете стоит 6 земельных участков с видом разрешенного использования по преимуществу для ведения личного подсобного хозяйства

Площадь территории населенного пункта в существующих границах составляет – 82,34 га.

Проектом предлагается установить границу населенного пункта с учетом предложений действующего генерального плана с включением из состава земель лесного фонда в проектные границы населенного пункта, фактически застроенные территории – участки под индивидуальными жилыми домами.

Территория, занятая индивидуальной жилой застройкой, инженерной и транспортной инфраструктурой составляет 25 % (20 га) от территории населенного пункта.

Площадь территории населенного пункта в планируемых границах составляет – 78,65 га. Таким образом, в соответствии с подпунктом 3 части 26 статьи 24 Градостроительного кодекса Российской Федерации, обеспечение плотности застройки территории населенного пункта составило выше 30 процентов.

Особые отметки: целевое назначение лесов - эксплуатационные, 153 квартал, ограничения по использованию лесов в эксплуатационных лесах установлены Лесным кодексом Российской Федерации, обременения лесного участка нет.

О.А.Шакирова – наложения имеются в следующих лесных участках Березниковского лесничества: Усольское участковое лесничество (Пыскорское) квартал 150 части выделов 18,19, квартал 153 часть выдела 22, квартал 154 части выделов 2,3.

Комиссия принимает решение:

С учетом требований части 26 статьи 24 Градостроительного кодекса Российской Федерации предлагает определить границы населенного пункта «поселок Лемзер», расположенного в следующих лесных участках Березниковского лесничества: Усольское участковое лесничество (Пыскорское) квартал 150 части выделы 18,19, квартал 153 часть выдела 22, квартал 154 части выделов 2, 3, площадью 78,65 га, и установить функциональное зонирование в соответствии со схемой 8 (приложение 8 к настоящему протоколу).

Голосование:

За – 9 человек.

Против – 0 человек.

Воздержались - 0 человек.

9. Поселок Вогулка.

М.А. Зашкина – поселок Вогулка муниципального образования «Город Березники» Пермского края в соответствии с Законом Пермского края от 28 февраля 1996 года № 416-67 «Об административно-территориальном устройстве Пермской области» включен в реестр административно-территориальных единиц Пермского края.

Численность постоянно проживающего населения 229 человек (по состоянию на 2010 г.).

На территории кадастрового квартала 59:37:0490101, 59:37:0770101 на государственном кадастровом учете стоит 92 земельных участков с видом разрешенного использования по преимуществу для ведения личного подсобного хозяйства.

Площадь территории населенного пункта в существующих границах составляет – 107,24 га.

Проектом предлагается установить границу населенного пункта с учетом предложений действующего генерального плана с включением земель лесного фонда в западной части поселка в проектные границы населенного пункта фактически застроенных территорий – участки под индивидуальными жилыми домами. С восточной части поселка проектом

генерального плана предлагается исключить земли лесного фонда, стоящие на кадастровом учете (к/н з/у 59:37:3560201:1, 59:37:3580101:1), площадью 28 га.

Территория, занятая индивидуальной жилой застройкой, инженерной и транспортной инфраструктурой составляет 67 % (43 га) от территории населенного пункта.

Площадь территории населенного пункта в планируемых границах составляет – 62,47 га. Таким образом, в соответствии с подпунктом 3 части 26 статьи 24 Градостроительного кодекса Российской Федерации, обеспечение плотности застройки территории населенного пункта составило выше 30 процентов.

Особые отметки: целевое назначение лесов - нерестоохранные полосы лесов, квартал 237 (выделы 37, 38, 39), ограничения по использованию нерестоохранных полос установлены Лесным кодексом Российской Федерации.

О.А.Шакирова – наложения имеются в следующих лесных участках Березниковского лесничества: Романовское участковое лесничество (Романовское) квартал 237 части выделов 25, 30, 36, 37, 38, выделы 23, 24, 33, 39.

Комиссия принимает решение:

С учетом требований части 26 статьи 24 Градостроительного кодекса Российской Федерации предлагает определить границы населенного пункта «поселок Вогулка», расположенного в следующих лесных участках Березниковского лесничества: Романовское участковое лесничество (Романовское) квартал 237 части выделов 25, 30, 36, 37, 38, выделы 23, 24, 33, 39, площадью 62,47 га, и установить функциональное зонирование в соответствии со схемой 9 (приложение 9 к настоящему протоколу).

Голосование:

За – 9 человек.

Против – 0 человек.

Воздержались - 0 человек.

10. Поселок Лысьва.

М.А.Зашкина – поселок Лысьва муниципального образования «Город Березники» Пермского края в соответствии с Законом Пермского края от 28 февраля 1996 года № 416-67 «Об административно-территориальном устройстве Пермской области» включен в реестр административно-территориальных единиц Пермского края.

Численность постоянно проживающего населения 205 человек (по состоянию на 2010 г.).

Поселок Лысьва расположен на землях лесного фонда, квартал 14 (выдел 10) Березниковского участкового лесничества.

На территории кадастрового квартала 59:37:0430101 на государственном кадастровом учете стоит 246 земельных участков с видом разрешенного использования по преимуществу для ведения личного подсобного хозяйства.

Площадь территории населенного пункта в существующих границах составляет – 156,4 га.

Проектом предлагается установить границу населенного пункта с учетом предложений действующего генерального плана с включением из состава земель лесного фонда, в проектные границы населенного пункта фактически застроенных территорий – участки под индивидуальными жилыми домами.

Территория, занятая индивидуальной жилой застройкой, объектами социального и культурно-бытового назначения, инженерной и транспортной инфраструктурой составляет 95 % (161 га) от территории населенного пункта.

Площадь территории населенного пункта в планируемых границах составляет – 159,0 га. Таким образом в соответствии с подпунктом 3 части 26 статьи 24 Градостроительного кодекса Российской Федерации, обеспечение плотности застройки территории населенного пункта составило выше 30 процентов.

Особые отметки: целевое назначение лесов - нерестоохранные полосы лесов, квартал 14 (выдел 10), ограничения по использованию нерестоохранных полос установлены Лесным кодексом Российской Федерации.

О.В.Трофимова – необходимо включить в границы населенного пункта село Лысьва часть улицы Сосновая в районе земельного участка с кадастровым номером 59:37:0430101:148.
О.А.Шакирова – наложения имеются в следующих лесных участках Березниковского лесничества: Березниковское участковое лесничество (Березниковское) квартал 14 части выделов 1,2,3,4,10,14,15.

Комиссия принимает решение:

С учетом требований части 26 статьи 24 Градостроительного кодекса Российской Федерации предлагает определить границы населенного пункта «поселок Лысьва», расположенного в следующих лесных участках Березниковского лесничества: Березниковское участковое лесничество (Березниковское) квартал 14 части выделов 1,2,3,4,10,14,15, площадью 159,0 га, с учетом включения в границы части улицы Сосновая и установить функциональное зонирование в соответствии со схемой 10 (приложение 10 к настоящему протоколу).

Голосование:

За – 9 человек.

Против – 0 человек.

Воздержались - 0 человек.

11. Поселок Шемейный.

М.А.Зашкина – поселок Шемейный муниципального образования «Город Березники» Пермского края в соответствии с Законом Пермского края от 28 февраля 1996 года № 416-67 «Об административно-территориальном устройстве Пермской области» включен в реестр административно-территориальных единиц Пермского края.

Численность постоянно проживающего населения 267 человек (по состоянию на 2010 г.).

Поселок Шемейный расположен на землях лесного фонда квартал 154 (выдел 1) Верх-Кондасского участкового лесничества.

На территории кадастрового квартала 59:37:0310101 на государственном кадастровом учете стоят 15 земельных участков с видом разрешенного использования по преимуществу для ведения личного подсобного хозяйства.

Площадь территории населенного пункта в существующих границах составляет – 147,54 га.

Проектом предлагается установить границу населенного пункта с учетом предложений действующего генерального плана с включением из состава земель лесного фонда в проектные границы населенного пункта фактически застроенных территорий – участки под индивидуальными жилыми домами.

Территория, занятая индивидуальной жилой застройкой, объектами социального и культурно-бытового назначения, инженерной и транспортной инфраструктурой составляет 50 % (74 га) от территории населенного пункта.

Таким образом, в соответствии с подпунктом 3 части 26 статьи 24 Градостроительного кодекса Российской Федерации, обеспечение плотности застройки территории населенного пункта составило выше 30 процентов.

Особые отметки: целевое назначение лесов - нерестоохранные полосы лесов, квартал 154 (выдел 1), ограничения по использованию нерестоохранных полос установлены Лесным кодексом Российской Федерации.

О.А.Шакирова – наложения имеются в следующих лесных участках Березниковского лесничества: Верх-Кондасское участковое лесничество (Верх-Кондасское) квартал 138 части выделов 14,24,25,26,27, квартал 139 части выделов 18,20,24, квартал 153 часть выдела 12, квартал 154 части выделов 1,2.

Комиссия принимает решение:

С учетом требований части 26 статьи 24 Градостроительного кодекса Российской Федерации предлагает определить границы населенного пункта «поселок Шемейный», расположенного в следующих лесных участках Березниковского лесничества: Верх-

Кондасское участковое лесничество (Верх-Кондасское) квартал 138 части выделов 14, 24, 25, 26, 27, квартал 139 части выделов 18, 20, 24, квартал 153 часть выдела 12, квартал 154 части выделов 1, 2, площадью 147,54 га, и установить функциональное зонирование в соответствии со схемой 11 (приложение 11 к настоящему протоколу).

Голосование:

За – 9 человек.

Против – 0 человек.

Воздержались - 0 человек.

12. Поселок Орел.

М.А.Зашкина – поселок Орел муниципального образования «Город Березники» Пермского края в соответствии с Законом Пермского края от 28 февраля 1996 года № 416-67 «Об административно-территориальном устройстве Пермской области» (в действующей редакции) включен в реестр административно-территориальных единиц Пермского края.

Поселок расположен на правом берегу Камы, на 10 км южнее Усолья.

Численность постоянно проживающего населения 2312 человек (по состоянию на 2010 г.).

Поселок Орел расположен на землях лесного фонда квартал 87 (выдел 12), квартал 88 (выдел 15) Березниковского участкового лесничества.

Особые отметки: целевое назначение лесов - защитные леса, расположенные в лесопарковых зонах, квартал 87 (выдел 12), квартал 88 (выдел 15), ограничения по использованию лесов в защитных лесах установлены Лесным кодексом Российской Федерации.

Первый контур стоит на кадастровом учете (учетный номер 59:37-4.1) и в проекте генерального плана не подлежит изменению.

Площадь территории первого контура населенного пункта в существующих границах составляет – 248,3 га.

На территории кадастрового квартала 59:37:1580201 в государственном кадастре недвижимости (ЕГРН) стоит на учете 11 земельных участка с видом разрешенного использования: 4 участка – под объекты жилой застройки, 7 участков - для размещения промышленных объектов.

Проектом предлагается установить второй контур границы п. Орел на землях, не относящихся к землям лесного фонда с учетом фактически застроенных территорий с исключением земель лесного фонда в юго-восточной части второго контура поселка.

Площадь территории второго контура населенного пункта в планируемых границах составляет – 9,9 га.

Территория, занятая жилой застройкой, объектами социального и культурно-бытового назначения, инженерной и транспортной инфраструктурой составляет 60 % (214,2 га) от территории населенного пункта. Площадь территории населенного пункта в планируемых границах составляет – 258,2 га.

Таким образом, в соответствии с подпунктом 3 части 26 статьи 24 Градостроительного кодекса Российской Федерации, обеспечение плотности застройки территории населенного пункта составило выше 30 процентов.

О.А.Шакирова – наложения имеются в следующих лесных участках Березниковского лесничества:

- первый контур - Березниковское участковое лесничество (Березниковское) квартал 87 выдел 12, квартал 88 части выделов 4,13,14,15, квартал 90, части выделов 8,9,12,20,21, квартал 91 части выделов 12,18 (целевое назначение лесов – защитные леса (леса, выполняющие функции защиты природных и иных объектов: лесопарковые зоны), также данная территория относится к ООПТ «Огурдинский бор»).

- второй контур - Березниковское участковое лесничество (Березниковское), квартал 79 части выделов 2,11,17.

По таксационным описаниям Березниковского лесничества выдел 12 квартала 87 Березниковского участкового лесничества (Березниковское) числятся землями поселка. В квартале 90 части выделов 8,9,12 Березниковского участкового лесничества (Березниковское) будет изъятие земель лесного фонда в земли населенного пункта под кладбище.

Проектируемую границу второго контура откорректировать по материалам лесоустройства.

Комиссия принимает решение:

С учетом требований части 26 статьи 24 Градостроительного кодекса Российской Федерации предлагает определить границы населенного пункта «поселок Орел», расположенного в следующих лесных участках Березниковского лесничества:

-первый контур - Березниковское участковое лесничество (Березниковское) квартал 87 выдел 12, квартал 88 части выделов 4,13,14,15, квартал 90, части выделов 8,9,12,20,21, квартал 91 части выделов 12,18 (целевое назначение лесов – защитные леса (леса, выполняющие функции защиты природных и иных объектов: лесопарковые зоны);

-второй контур - Березниковское участковое лесничество (Березниковское), квартал 79 части выделов 2,11,17.

Площадь 258,2 га откорректировать по материалам лесоустройства, и установить функциональное зонирование в соответствии с фактически занимаемыми объектами в соответствии со схемой 12 (приложение 12 к настоящему протоколу).

Голосование:

За – 9 человек.

Против – 0 человек.

Воздержались - 0 человек.

Председательствующий –
заместитель председателя комиссии,
начальник управления архитектуры и градостроительства
Администрации города Березники



О.В.Трофимова

Протокол вела:
Секретарь комиссии



С.И.Елькина

Схема 1. Схема проектных границ, проектного функционального зонирования
п. Расцветаево

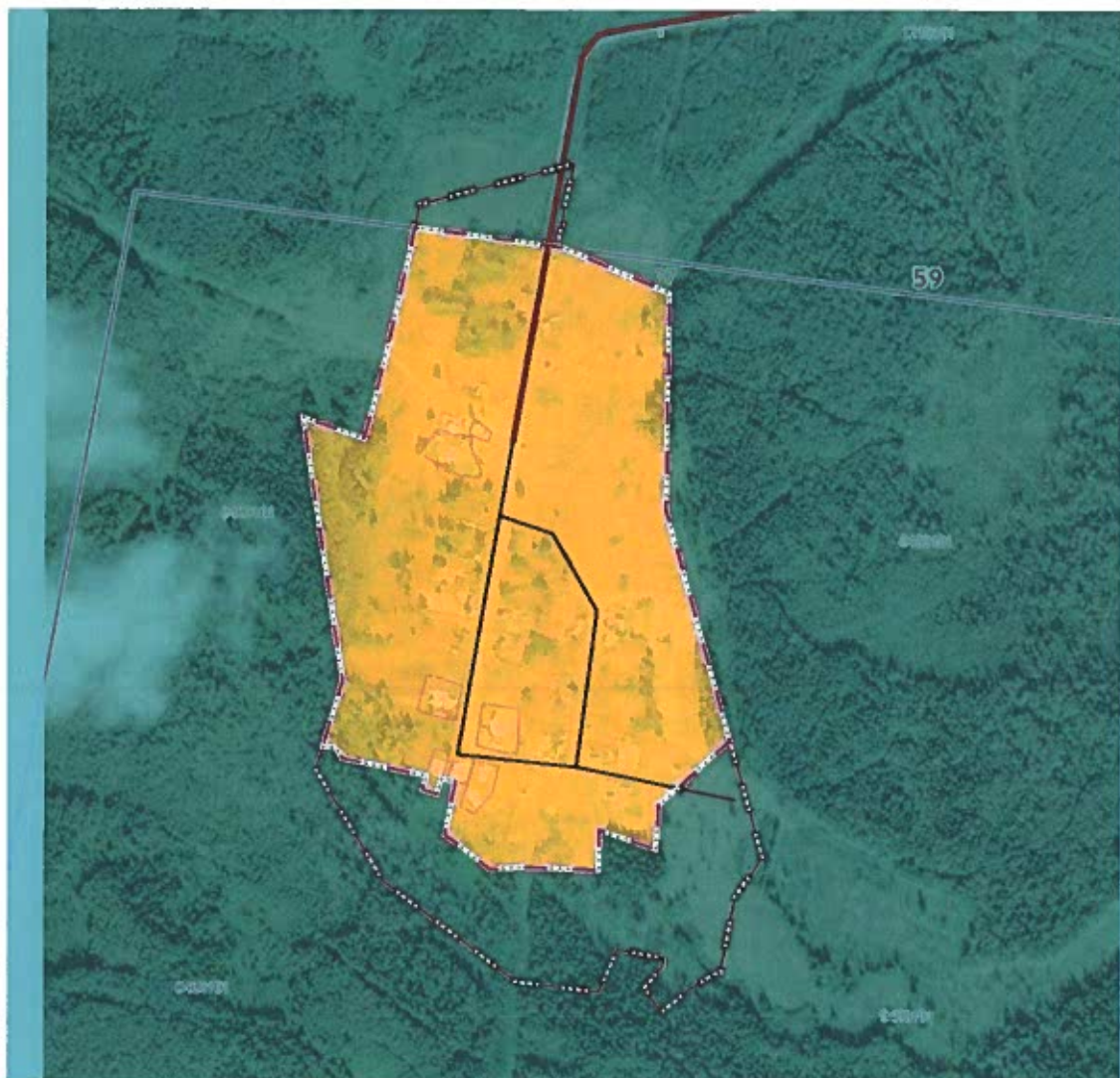


Схема 2. Схема проектных границ, проектного функционального зонирования с. Романово.

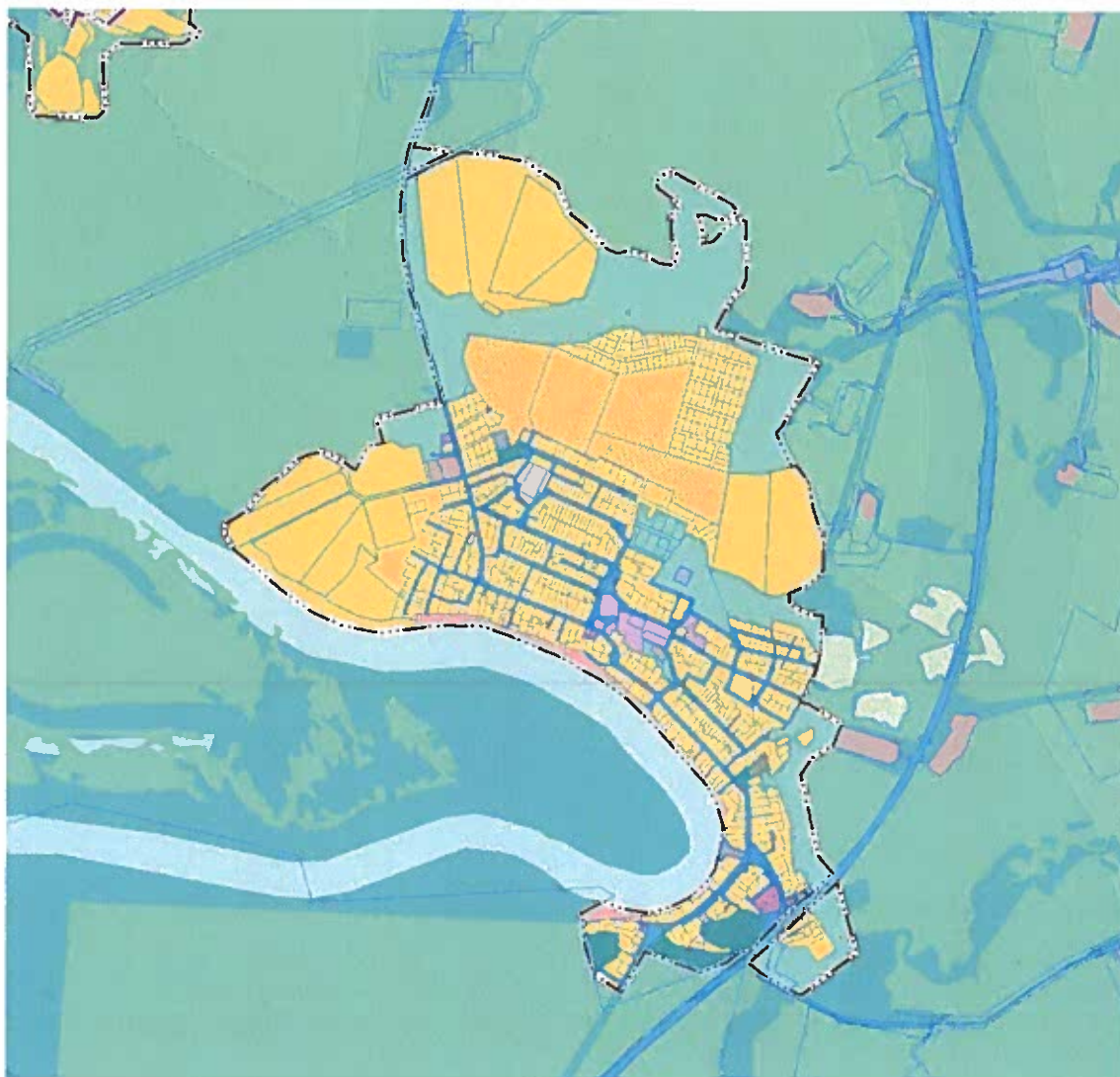


Схема 3. Схема проектных границ, проектного функционального зонирования
п.Держинец



Схема 4. Схема проектных границ, проектного функционального зонирования
д. Турлавы

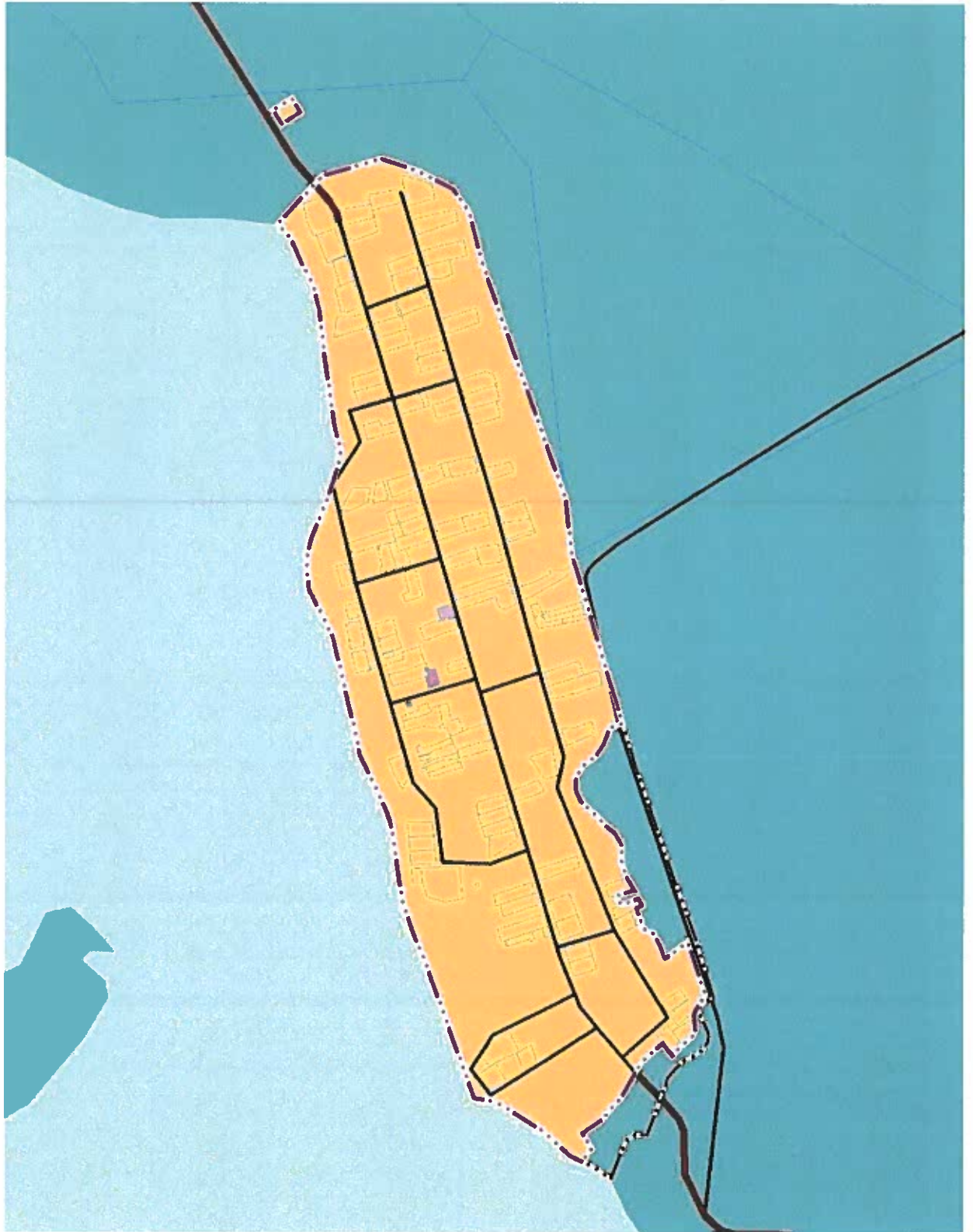


Схема 5. Схема проектных границ, проектного функционального зонирования
д. Пешково

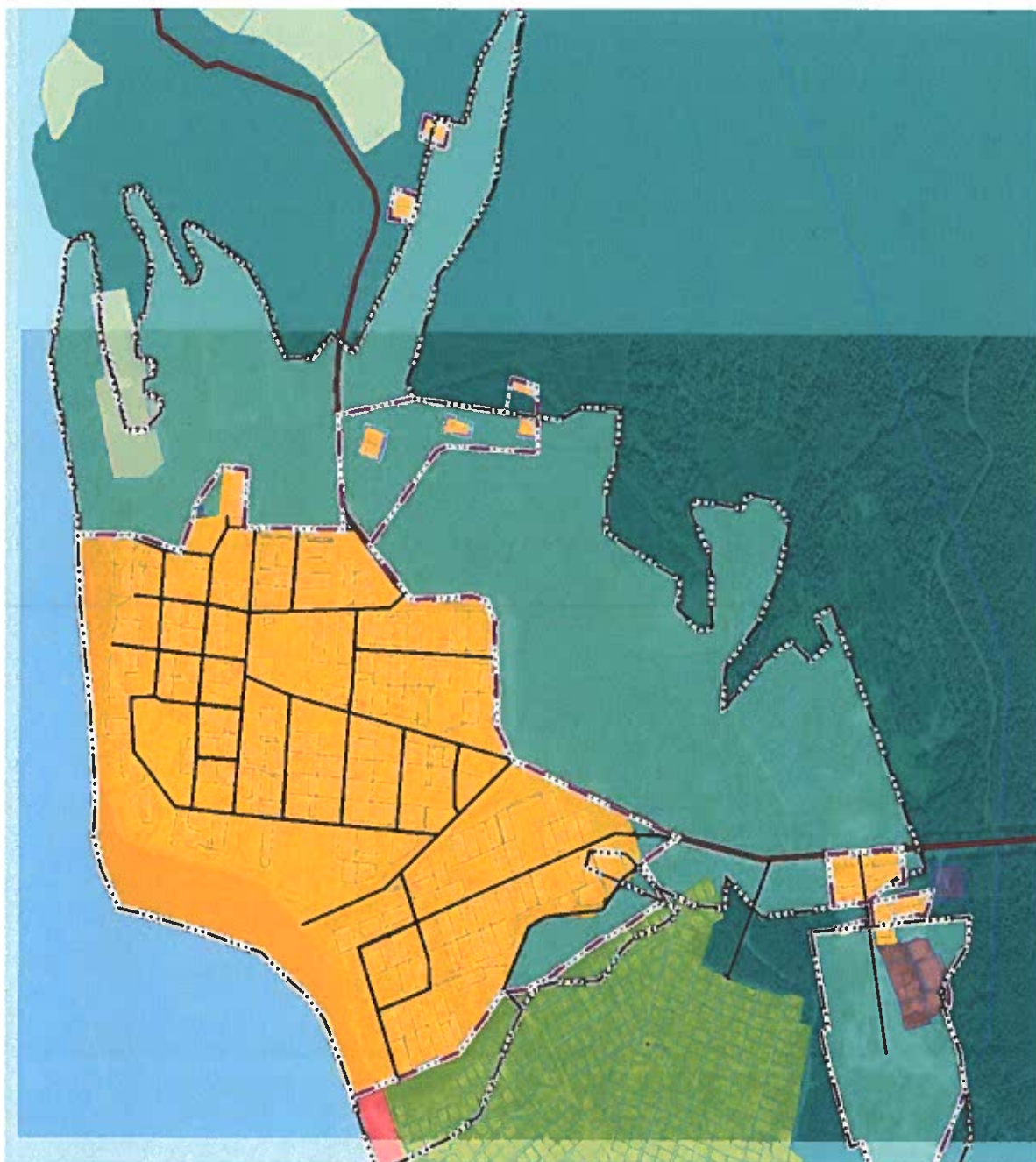


Схема 6. Схема проектных границ, проектного функционального зонирования
с. Березовка

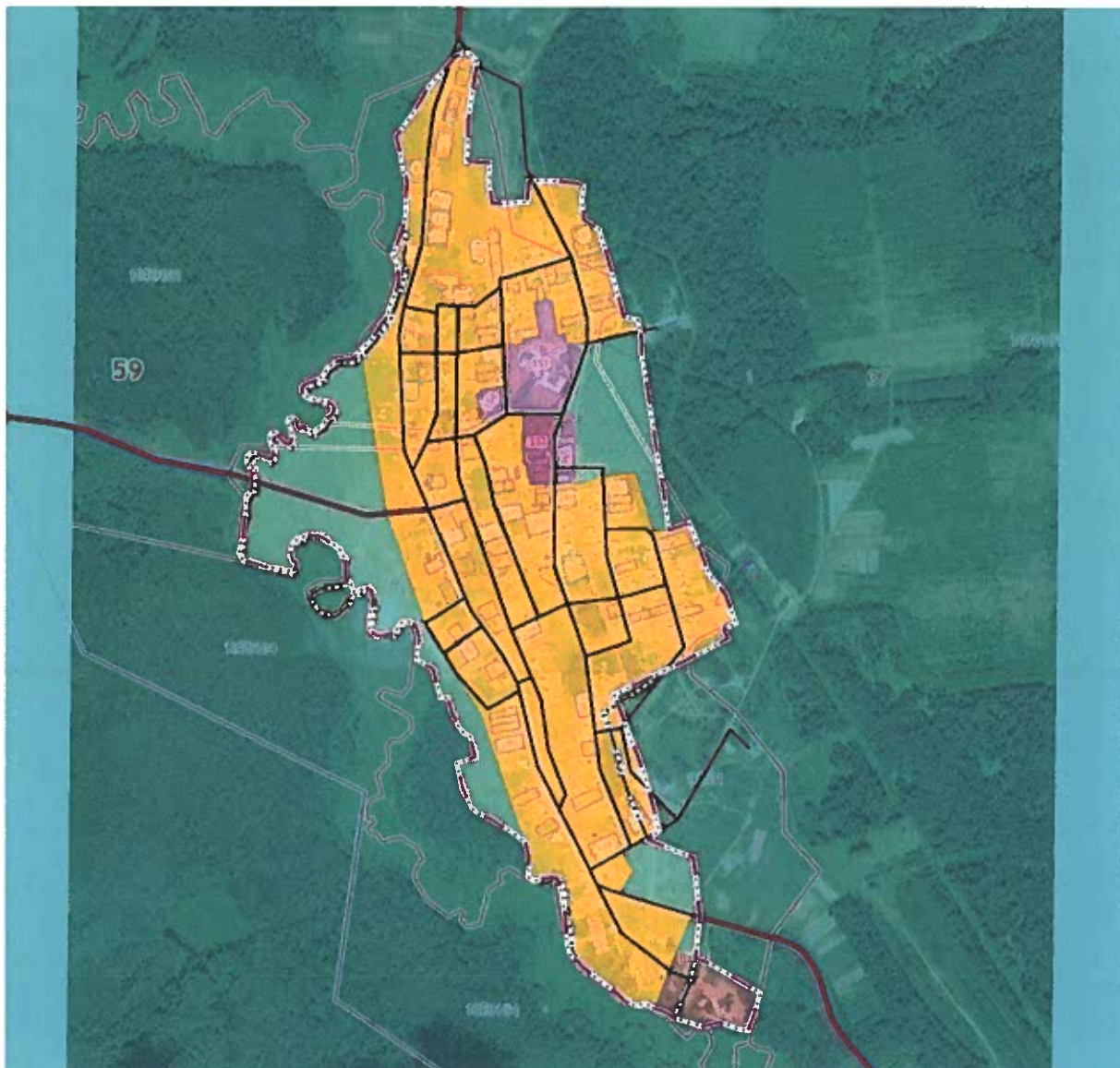


Схема 7. Схема проектных границ, проектного функционального зонирования
с. Пыскор



Схема 8. Схема проектных границ, проектного функционального зонирования
п. Лемзер



Схема 9. Схема проектных границ, проектного функционального зонирования
п. Вогулка

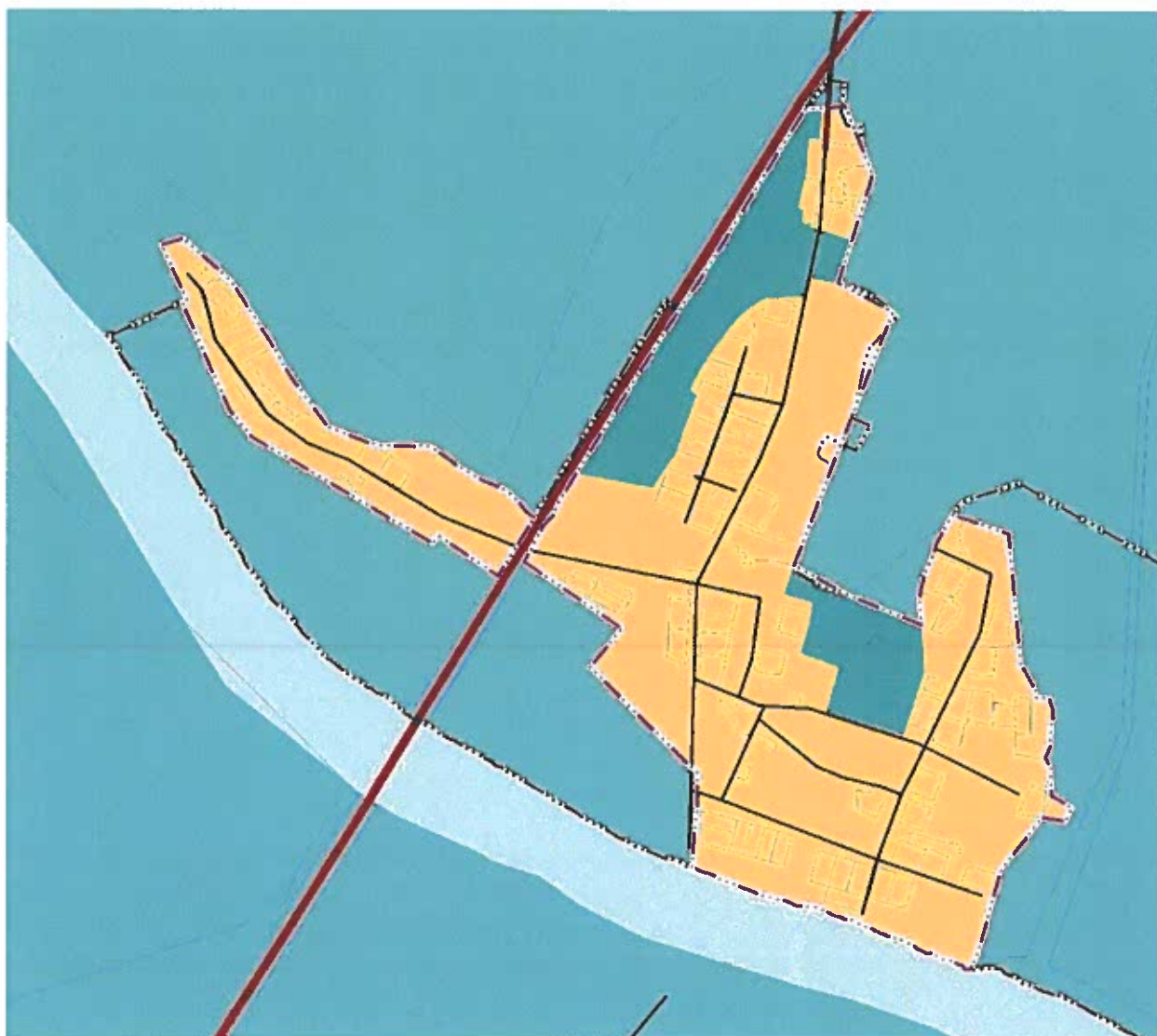


Схема 10. Схема проектных границ, проектного функционального зонирования п. Лысьва

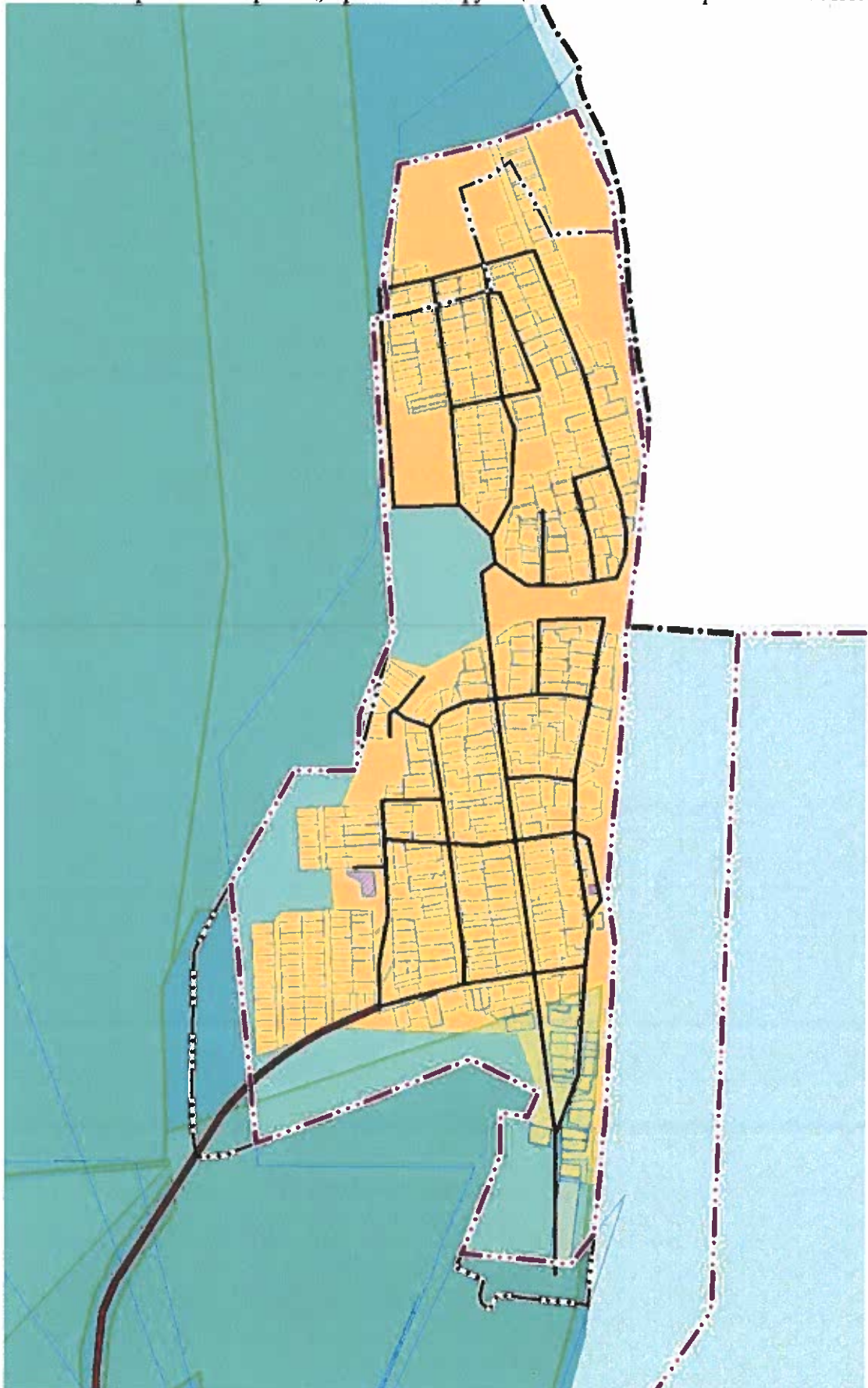


Схема 11. Схема проектных границ, проектного функционального зонирования
п. Шемейный



Схема 12. Схема проектных границ, проектного функционального зонирования
п. Орел





Схема планируемой границы п. Орел (второй контур).