

Прокуратура Пермского края

Березниковская межрайонная природоохранная прокуратура

**Порядок обращения с твёрдыми коммунальными  
отходами**



В современных условиях жизни, с учетом стремительного развития уровня потребления товаров и услуг, отмечает значительный рост объемов образования твердых коммунальных отходов (далее по тексту – ТКО); вопросы экологической безопасности при их обращении приобретают особую значимость.

Соблюдение законодательства об отходах потребления становится насущной необходимостью и является гарантом обеспечения конституционных прав каждого на жизнь, здоровье и благоприятную экологическую среду.

В соответствии с п. 1 и п. 2 ст. 51 Федерального закона от 10.01.2002 № 7-ФЗ «Об охране окружающей среды», ст. 21, п. 1 ст. 22 Федерального закона «О санитарно-эпидемиологическом благополучии населения» от 30.03.1999 № 52-ФЗ, отходы потребления подлежат сбору, использованию, обезвреживанию, транспортировке, хранению и захоронению, условия и способы которых должны быть безопасными для окружающей среды и регулироваться законодательством Российской Федерации. Запрещается сброс отходов в поверхностные и подземные водные объекты, на водосборные площади, в недра и на почву.

В соответствии со ст. 12 и пп. 1, 2, 4 п. 1 ст. 13 Земельного кодекса Российской Федерации от 25.10.2001 № 136-ФЗ (далее по тексту – ЗК РФ), целями охраны земель являются предотвращение деградации, загрязнения, захламления, нарушения земель, других негативных (вредных) воздействий хозяйственной деятельности. В целях охраны земель собственники земельных участков, землепользователи, землевладельцы и арендаторы земельных участков обязаны проводить мероприятия по защите земель от загрязнения радиоактивными и химическими веществами, захламления отходами производства и потребления, загрязнения, ликвидации последствий загрязнения и захламления земель.

В силу ст. 42 ЗК РФ собственники земельных участков и лица, не являющиеся собственниками земельных участков, обязаны: использовать земельные участки в соответствии с их целевым назначением способами, которые не должны наносить вред окружающей среде, в том числе земле как природному объекту; осуществлять мероприятия по охране земель, в том числе меры пожарной безопасности; соблюдать при использовании земельных участков требования градостроительных регламентов, строительных, экологических, санитарно-гигиенических, противопожарных и иных правил, нормативов; не допускать загрязнение, истощение, деградацию, порчу, уничтожение земель и почв и иное негативное воздействие на земли и почвы; выполнять иные требования, предусмотренные настоящим Кодексом, федеральными законами.

Накопление отходов допускается только в местах (на площадках) накопления отходов, соответствующих требованиям законодательства в области санитарно-эпидемиологического благополучия населения и иного законодательства Российской Федерации.

Сбор, транспортирование, обработка, утилизация, обезвреживание, захоронение твердых коммунальных отходов на территории субъекта Российской Федерации обеспечиваются одним или несколькими региональными операторами в соответствии с региональной программой в области обращения с отходами и территориальной схемой обращения с отходами.

Региональные операторы заключают договоры на оказание услуг по обращению с твердыми коммунальными отходами с собственниками твердых коммунальных отходов. Договор на оказание услуг по обращению с твердыми коммунальными отходами является публичным для регионального оператора. Региональный оператор не вправе отказать в заключении договора на оказание услуг по обращению с твердыми коммунальными отходами собственнику твердых коммунальных отходов, которые образуются и места накопления которых находятся в зоне его деятельности. Региональные операторы вправе заключать

договоры на оказание услуг по обращению с другими видами отходов с собственниками таких отходов.

Собственники жилых помещений в многоквартирных домах обязаны создать места (площадки) накопления твердых коммунальных отходов. Создание места (площадки) накопления твердых коммунальных отходов необходимо согласовывать с органом местного самоуправления на основании письменной заявки, форма которой устанавливается уполномоченным органом.

Уполномоченный орган рассматривает заявку в срок не позднее 10 календарных дней со дня ее поступления.

В целях оценки заявки на предмет соблюдения требований законодательства Российской Федерации в области санитарно-эпидемиологического благополучия населения к местам (площадкам) накопления твердых коммунальных отходов уполномоченный орган запрашивает позицию соответствующего территориального органа федерального органа исполнительной власти, уполномоченного осуществлять федеральный государственный санитарно-эпидемиологический надзор.

По запросу уполномоченного органа территориальный орган федерального органа исполнительной власти, уполномоченного осуществлять федеральный государственный санитарно-эпидемиологический надзор, подготавливает заключение и направляет его в уполномоченный орган в срок не позднее 5 календарных дней со дня поступления запроса.

В случае направления запроса срок рассмотрения заявки может быть увеличен по решению уполномоченного органа до 20 календарных дней, при этом заявителю не позднее 3 календарных дней со дня принятия такого решения уполномоченным органом направляется соответствующее уведомление.

Основаниями отказа уполномоченного органа в согласовании создания места (площадки) накопления твердых коммунальных отходов являются:

- а) несоответствие заявки установленной форме;
- б) несоответствие места (площадки) накопления твердых коммунальных отходов требованиям правил благоустройства соответствующего муниципального образования, требованиям законодательства Российской Федерации в области санитарно-эпидемиологического благополучия населения, иного законодательства Российской Федерации, устанавливающего требования к местам (площадкам) накопления твердых коммунальных отходов.

О принятом решении уполномоченный орган уведомляет заявителя. В решении об отказе в согласовании создания места (площадки) накопления твердых коммунальных отходов в обязательном порядке указывается основание такого отказа.

После устранения основания отказа в согласовании создания места (площадки) накопления твердых коммунальных отходов заявитель вправе повторно обратиться в уполномоченный орган за согласованием создания места (площадки) накопления твердых коммунальных отходов.

Реестр мест (площадок) накопления твердых коммунальных отходов (далее - реестр) представляет собой базу данных о местах (площадках) накопления твердых коммунальных отходов.

Заявитель направляет в уполномоченный орган заявку о включении сведений о месте (площадке) накопления твердых коммунальных отходов в реестр по форме, установленной уполномоченным органом.

Рассмотрение заявки о включении сведений о месте (площадке) накопления твердых коммунальных отходов в реестр осуществляется уполномоченным органом в течение 10 рабочих дней со дня ее получения.



По результатам рассмотрения заявки о включении сведений о месте (площадке) накопления твердых коммунальных отходов в реестр уполномоченный орган принимает решение о включении сведений о месте (площадке) накопления твердых коммунальных отходов в реестр или об отказе во включении таких сведений в реестр.

Решение об отказе во включении сведений о месте (площадке) накопления твердых коммунальных отходов в реестр принимается в следующих случаях:

а) несоответствие заявки о включении сведений о месте (площадке) накопления твердых коммунальных отходов в реестр установленной форме;

б) наличие в заявке о включении сведений о месте (площадке) накопления твердых коммунальных отходов в реестр недостоверной информации;

в) отсутствие согласования уполномоченным органом создания места (площадки) накопления твердых коммунальных отходов.

В решении об отказе во включении сведений о месте (площадке) накопления твердых коммунальных отходов в реестр в обязательном порядке указывается основание такого отказа.

Уполномоченный орган уведомляет заявителя о принятом решении в течение 3 рабочих дней со дня его принятия.

После устранения основания отказа, но не позднее 30 дней со дня получения решения об отказе во включении сведений о месте (площадке) накопления твердых коммунальных отходов в реестр заявитель вправе повторно обратиться в уполномоченный орган с заявкой о включении сведений о месте (площадке) накопления твердых коммунальных отходов в реестр.

Заявитель обязан сообщать в уполномоченный орган о любых изменениях сведений, содержащихся в реестре, в срок не позднее 5 рабочих дней со дня наступления таких изменений путем направления соответствующего извещения на бумажном носителе.

Немаловажным требованием современного законодательства является обязанность собственников твердых коммунальных отходов заключить договор на оказание услуг по обращению с твердыми коммунальными отходами с региональным оператором, в зоне деятельности которого образуются твердые коммунальные отходы и находятся места их накопления. Договор на оказание услуг по обращению с твердыми коммунальными отходами заключается в соответствии с типовым договором, утвержденным Правительством Российской Федерации постановлением от 12.11.2016 N 1156 (ред. от 15.12.2018).

Бремя организации и содержания мест накопления и сбора твердых коммунальных отходов, в том числе контейнерных площадок, специальных площадок для складирования крупногабаритных отходов и территорий, прилегающих к месту погрузки твердых коммунальных отходов, не входящих в состав общего имущества собственников помещений в многоквартирных домах, несут собственники земельного участка.

Бремя создания, организации и содержания мест накопления и сбора твердых коммунальных отходов, в том числе контейнерных площадок, специальных площадок для складирования крупногабаритных отходов и территорий, прилегающих к месту погрузки твердых коммунальных отходов, обеспечивающих обращение с твердыми коммунальными отходами, крупногабаритными отходами членов садоводческих и (или) огороднических некоммерческих товариществ, лежит на данных некоммерческих товариществах.

Контейнерная площадка должна быть огорожена по периметру с трех сторон и располагаться на уровне земли, на твердом, прочном, легко очищаемом покрытии, исключающем скопление поверхностной воды, которое способно выдержать установку и (или) выкатывание контейнеров без их повреждения.

В случае если на контейнерной площадке установлены контейнеры без крышки, контейнерная площадка должна иметь крышу для предотвращения попадания в контейнеры атмосферных осадков и недопущения доступа животных.

Расстояние от контейнерной площадки, специальной площадки для складирования крупногабаритных отходов до жилых домов, детских площадок, мест отдыха и занятий спортом должно быть не менее 20 метров, но не более 100 метров.

В исключительных случаях в районах сложившейся застройки, где отсутствует возможность соблюдения установленных санитарных разрывов от контейнерной площадки, специальной площадки для складирования крупногабаритных отходов до жилых домов, детских площадок, мест отдыха и занятий спортом, эти расстояния по инициативе потребителя, регионального оператора, органа местного самоуправления устанавливаются решением комиссии с участием представителей регионального оператора, органа местного самоуправления и потребителя с составлением акта, являющегося неотъемлемой частью схемы размещения мест (площадок) накопления твердых коммунальных отходов муниципального образования.

В зонах застройки индивидуальными или блокированными жилыми домами расстояние от контейнерной площадки для накопления твердых коммунальных отходов, специальной площадки для складирования крупногабаритных отходов до жилых домов, детских площадок, мест отдыха и занятий спортом определяется собственниками индивидуальных или блокированных жилых домов и может быть сокращено до 8 метров по согласованию с органом местного самоуправления.

Размер контейнерной площадки должен быть рассчитан для установки необходимого количества контейнеров и (или) бункеров для накопления и сбора твердых коммунальных отходов, крупногабаритных отходов.

Количество, объем и тип контейнеров и бункеров, устанавливаемых на контейнерных площадках, специальных площадках для складирования крупногабаритных отходов, определяются лицами, ответственными за содержание контейнерных площадок, специальных площадок для складирования крупногабаритных отходов, с учетом нормативов накопления твердых коммунальных отходов, утверждаемых уполномоченным органом исполнительной власти Пермского края в сфере обращения с отходами, в том числе с твердыми коммунальными отходами, на территории Пермского края, и в соответствии с законодательством Российской Федерации и Пермского края в области обращения с отходами и санитарно-эпидемиологического благополучия человека.

Запрещается заполнять выше верхней кромки контейнера или бункера контейнеры твердыми коммунальными отходами, не позволяющими закрыть крышку контейнера, бункера. Запрещается прессовать или уплотнять отходы в контейнерах.

В случае систематического переполнения контейнеров, бункеров и специально предназначенных емкостей лицо, ответственное за содержание места накопления и сбора твердых коммунальных отходов, в том числе контейнерной площадки, специальной площадки для складирования крупногабаритных отходов, обязано уведомить об этом регионального оператора, который обязан принять меры по недопущению дальнейшего систематического переполнения контейнеров, бункеров и специально предназначенных емкостей.

Потребители имеют право уведомить регионального оператора о систематическом переполнении контейнеров, бункеров и специально предназначенных емкостей, который обязан принять меры по недопущению дальнейшего систематического переполнения контейнеров, бункеров и специально предназначенных емкостей.

Не допускается изъятие твердых коммунальных отходов из контейнеров, бункеров и специально предназначенных емкостей без согласия регионального оператора.

Лица, ответственные за содержание мест накопления и сбора твердых коммунальных отходов, в том числе контейнерных площадок, специальных площадок для складирования крупногабаритных отходов, обязаны обеспечить ежедневную уборку мест накопления и сбора

твердых коммунальных отходов, в том числе контейнерных площадок, специальных площадок для складирования крупногабаритных отходов и прилегающих к ним территорий, очистку от снега и льда, отходов, в том числе на прилегающей территории, содержание контейнеров, бункеров и специально предназначенных емкостей в исправном состоянии.

Контейнеры, бункеры и специально предназначенные емкости предоставляются потребителям региональным оператором (региональными операторами), оператором (операторами) в соответствии с условиями заключенных договоров с региональным оператором (региональными операторами).

Контейнеры должны быть изготовлены из пластика или металла, иметь крышку, предотвращающую попадание в контейнер атмосферных осадков и животных, за исключением случаев, когда контейнерная площадка, на которой расположен контейнер, имеет ограждение и оборудована крышей.

Контейнеры, бункеры и специально предназначенные емкости должны быть промаркированы с указанием наименования и контактных данных регионального оператора.

График вывоза твердых коммунальных отходов региональный оператор обязан довести до потребителей.

Подъездные пути к местам накопления и сбора твердых коммунальных отходов, в том числе контейнерным площадкам, специальным площадкам для складирования крупногабаритных отходов должны быть пригодными для свободного проезда и маневрирования транспортных средств.

В случае если подъездные пути к местам накопления и сбора твердых коммунальных отходов, в том числе контейнерным площадкам, специальным площадкам для складирования крупногабаритных отходов заблокированы, вывоз твердых коммунальных отходов, крупногабаритных отходов региональным оператором (оператором) не осуществляется при подтверждении невозможности осуществления сбора и транспортирования отходов.

Подтверждением невозможности осуществления сбора и транспортирования отходов является акт регионального оператора (оператора) с фото- и видеofиксацией нарушения с указанием даты и времени нарушения.

При этом региональный оператор обязан в течение одного дня уведомить ответственное за содержание места накопления и сбора твердых коммунальных отходов, в том числе контейнерной площадки, специальной площадки для складирования крупногабаритных отходов лицо способом, позволяющим определить факт и дату получения такого уведомления.

Уборка просыпавшихся и (или) выпавших твердых коммунальных отходов при погрузке отходов в мусоровозы производится региональным оператором (оператором) незамедлительно.

Допускается ограничивать доступ лиц, не указанных в договоре на оказание услуг по обращению с твердыми коммунальными отходами, к контейнерной площадке (при централизованном способе сбора), к месту накопления и сбора твердых коммунальных отходов (при децентрализованном способе сбора) с помощью установки ограждений и применения запорных устройств.

Децентрализованный способ накопления твердых коммунальных отходов может применяться региональным оператором (региональными операторами) на территориях сложившейся застройки при невозможности обустройства места накопления и сбора твердых коммунальных отходов или на период строительства, реконструкции и ремонта места накопления и сбора твердых коммунальных отходов.

Факт невозможности обустройства места накопления и сбора на территориях сложившейся застройки устанавливается актом, подписанным уполномоченными лицами регионального оператора и органа местного самоуправления.



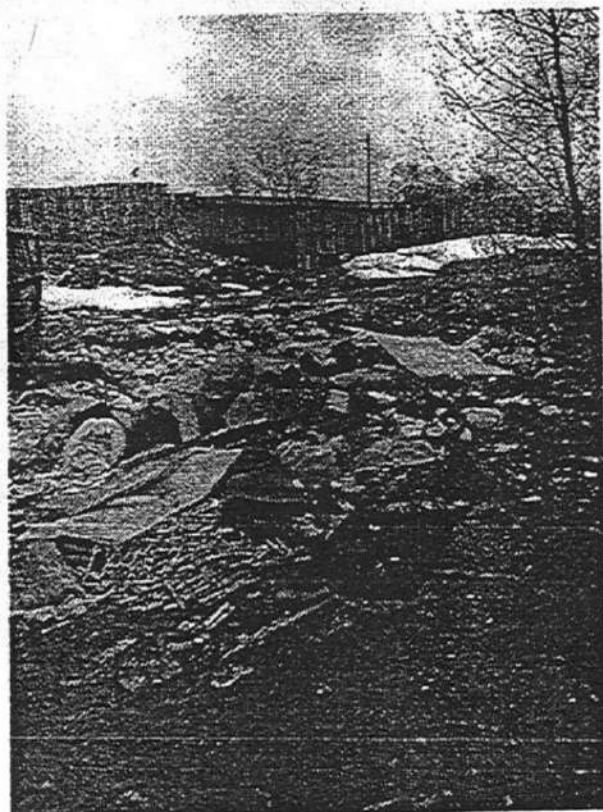
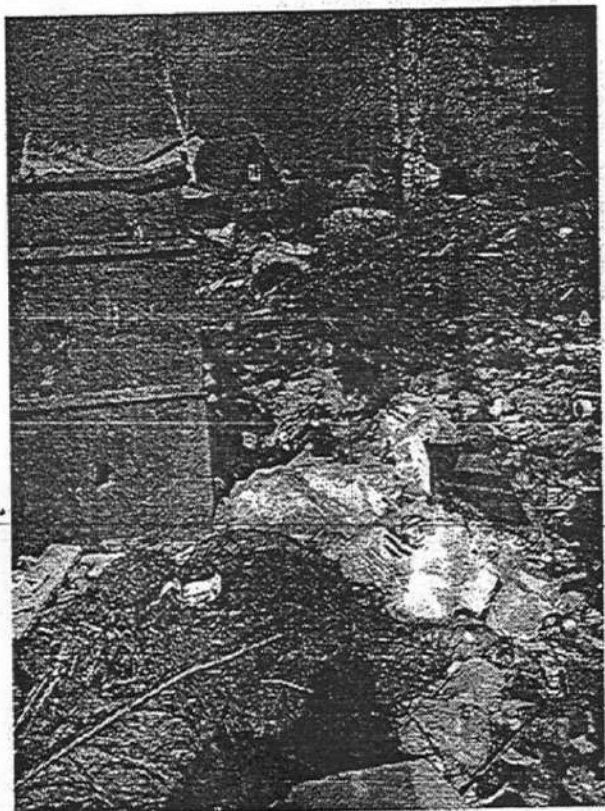
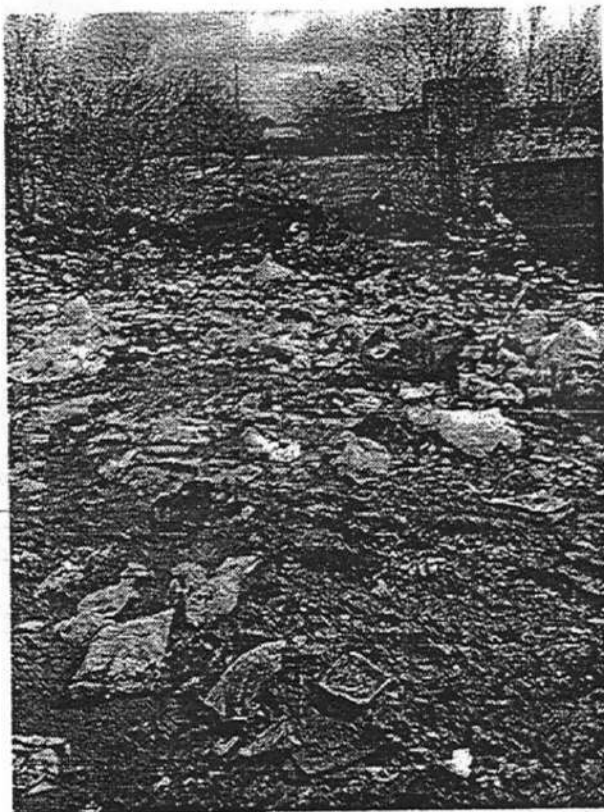
График, время, место приема специально предназначенных емкостей при децентрализованном способе накопления определяются региональным оператором по согласованию с органом местного самоуправления и потребителями.

Несоблюдение экологических и санитарно-эпидемиологических требований при сборе, накоплении, использовании, обезвреживании, транспортировании, размещении и ином обращении с отходами производства и потребления, веществами, разрушающими озоновый слой, или иными опасными веществами, влечёт административную ответственность по ст. 8.2, Кодекса Российской Федерации об административных правонарушениях от 30.12.2001 № 195-ФЗ, и наложение административного штрафа на граждан в размере от одной тысячи до двух тысяч рублей; на должностных лиц - от десяти тысяч до тридцати тысяч рублей; на лиц, осуществляющих предпринимательскую деятельность без образования юридического лица, - от тридцати тысяч до пятидесяти тысяч рублей или административное приостановление деятельности на срок до девяноста суток; на юридических лиц - от ста тысяч до двухсот пятидесяти тысяч рублей или административное приостановление деятельности на срок до девяноста суток.

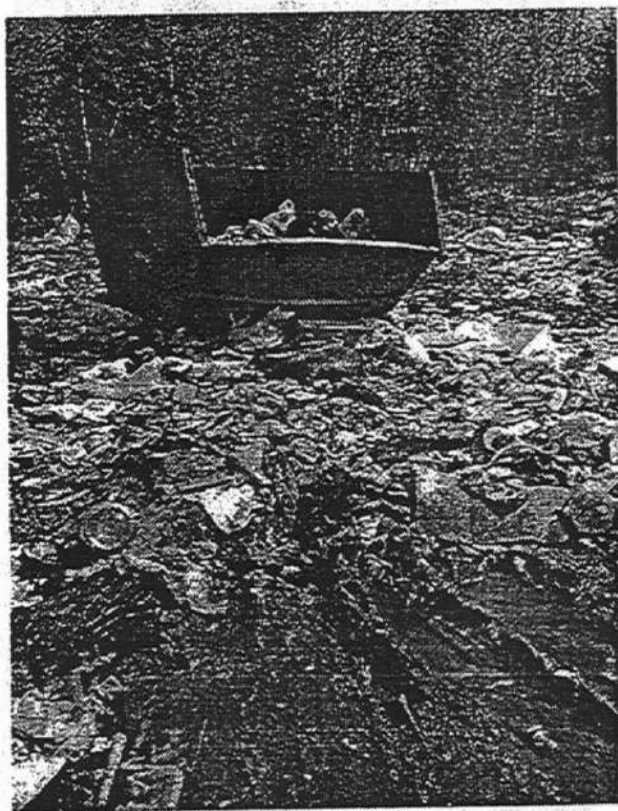
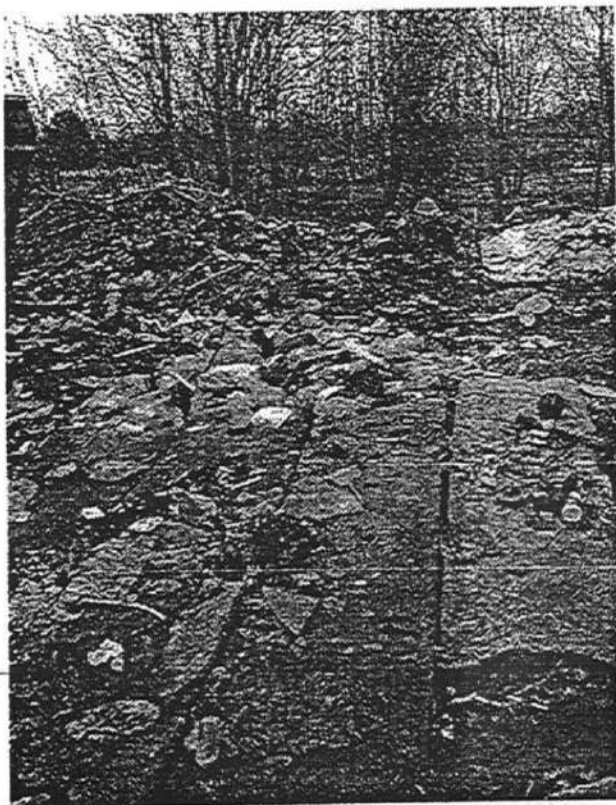
#### **Законодательство Российской Федерации**

- 1) Земельного кодекса Российской Федерации от 25.10.2001 № 136-ФЗ
- 2) Федеральный закон от 24.06.1998 N 89-ФЗ (ред. от 25.12.2018) «Об отходах производства и потребления»
- 3) Федеральный закон от 10.01.2002 №7-ФЗ «Об охране окружающей среды»
- 4) Федеральный закон от 30.03.1999 №52-ФЗ «О санитарно-эпидемиологическом благополучии населения»
- 5) Постановление Правительства РФ от 12.11.2016 N 1156 (ред. от 15.12.2018) «Об обращении с твердыми коммунальными отходами и внесении изменения в постановление Правительства Российской Федерации от 25 августа 2008 г. N 641»;
- 6) Постановление Правительства РФ от 31.08.2018 N 1039 «Об утверждении Правил обустройства мест (площадок) накопления твердых коммунальных отходов и ведения их реестра»;
- 7) Постановление Правительства Пермского края от 08.06.2018 N 309-п (ред. от 13.02.2019) «Об утверждении Порядка накопления твердых коммунальных отходов (в том числе их раздельного накопления) на территории Пермского края».

Выявленные нарушения в ходе проверок  
Березниковской межрайонной природоохранной прокуратуры









**Прокуратура Пермского края**

Березниковская межрайонная природоохранная прокуратура

Адрес: ул. Труда, д. 4, г. Березники, Пермский край, 618400

Тел./факс 8-3424-266653

Тираж 100 экз.