



БЕРЕЗНИКОВСКАЯ ГОРОДСКАЯ ДУМА ПЕРМСКОГО КРАЯ

VI СОЗЫВ

РЕШЕНИЕ № 379

Дата принятия 25 апреля 2018 г.

**О внесении изменений
в Правила землепользования
и застройки
в городе Березники,
утвержденные решением
Березниковской городской
Думы от 31.07.2007 № 325**

В соответствии со статьями 31, 33, 35 Градостроительного кодекса Российской Федерации, Приказом от 01 сентября 2014 г. № 540 Минэкономразвития России «Об утверждении классификатора видов разрешенного использования земельных участков», статьей 36 Устава муниципального образования «Город Березники», в целях совершенствования порядка регулирования землепользования и застройки на территории муниципального образования «Город Березники», с учетом результатов публичных слушаний от 14 февраля 2018 года

Березниковская городская Дума РЕШАЕТ:

1. Внести в Правила землепользования и застройки в городе Березники, утвержденные решением Березниковской городской Думы от 31 июля 2007 г. № 325, следующие изменения:

1.1. В части II:

1.1.1. изменить территориальные зоны и зоны ограничений конкретных земельных участков по перечню согласно приложению 1 к настоящему решению;

1.1.2. изложить листы 10, 16, 17, 23, 24, 25, 32, 33, 38, 39, 44, 45, 47, 48, 49, 52, 53 Карты градостроительного зонирования города Березники в редакции согласно приложениям 2-18 к настоящему решению;

1.1.3.изложить листы Огр.05, Огр.11 Карты ограничений на использование земельных участков и территорий, на которые не распространяются градостроительные регламенты, в редакции согласно приложениям 19, 20 к настоящему решению;

1.2.внести в часть III изменения согласно приложению 21 к настоящему решению.

2.Опубликовать настоящее решение в официальном печатном издании.

3.Разместить настоящее решение и приложения 1-21, указанные в пункте 1 настоящего решения, на официальных сайтах Березниковской городской Думы и Администрации города Березники в информационно-телекоммуникационной сети «Интернет».

4.Настоящее решение вступает в силу со дня, следующего за днем его официального опубликования.

Глава города Березники

С.П.Дьяков

Председатель
Березниковской городской Думы

Э.В.Смирнов

27.04.2018



Handwritten signature in blue ink.

**Перечень
земельных участков, подлежащих изменению
по градостроительному зонированию**

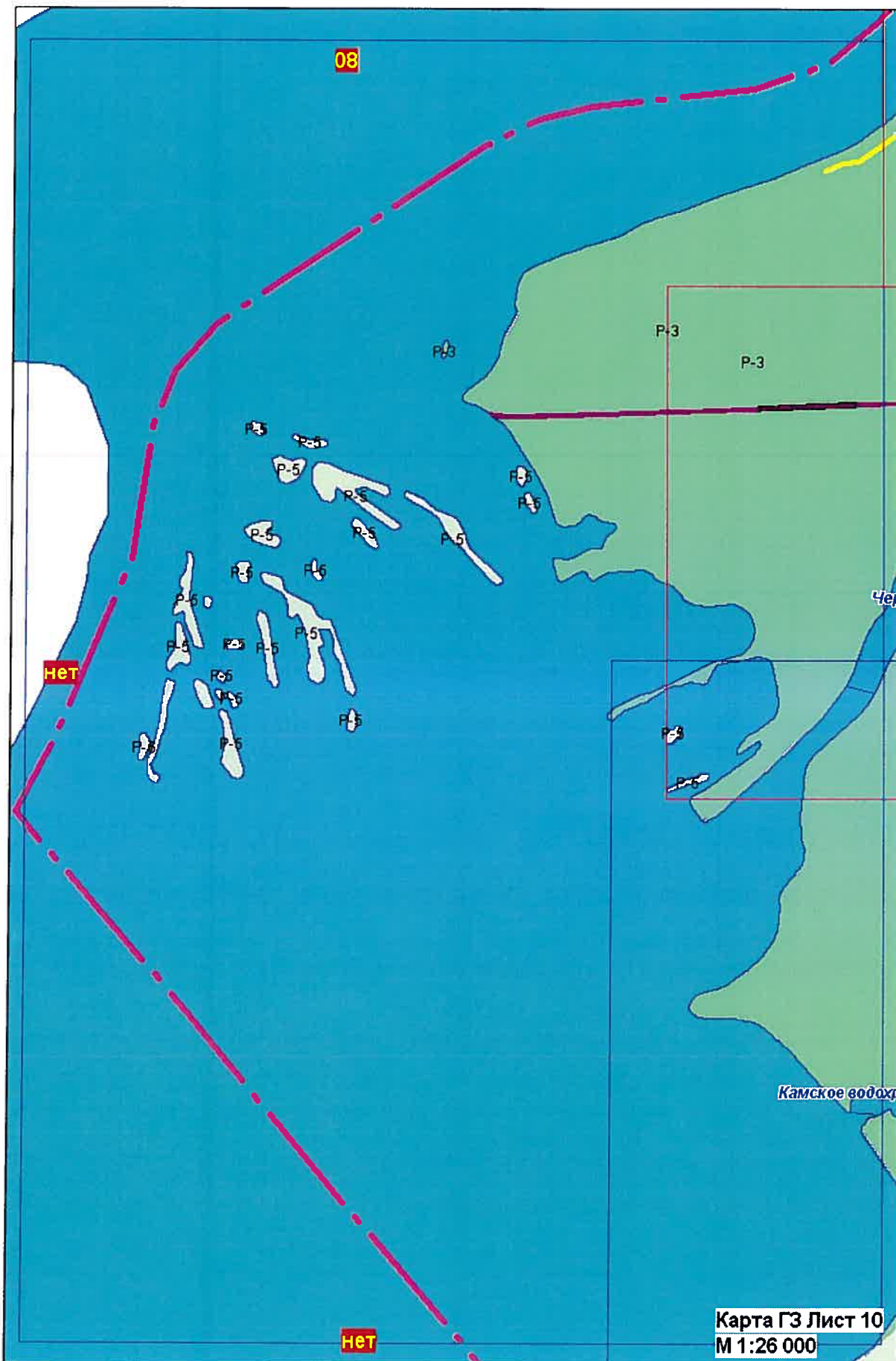
№ п/п	Наименование	Адрес (местоположение) земельного участка	Текущее территориальное зонирование	Необходимое территориальное зонирование	Прим.
1	2	3	4	5	6
1	Земельный участок	в юго-западной левобережной части города для объектов строительства и обустройства скважин месторождения имени Сухарева	Р-3, П-3, территориальная зона не определена	Т-1	Л.10, Л.38, Л.39
2	Земельный участок	в юго-западной левобережной части города в целях компенсации площадей городских лесов по объектам строительства и обустройства скважин месторождения имени Сухарева	П-3, территориальная зона не определена	Р-3	Л.10, Л.38
3	Земельный участок	в районе БКПРУ-2 (территория бывшего профилактория ПАО «Уралкалий» земельный участок с кадастровым номером 59:03:0700024:85)	О-7	О-6	Л.16
4	Земельный участок	северо-восточнее садоводческого товарищества № 37 в целях компенсации площадей городских лесов по земельному участку с северной стороны промплощадки Талицкого горно-обогатительного комбината	территориальная зона не определена	Р-3	Л.16
5	Земельный участок	с северной стороны промплощадки Талицкого горно-обогатительного комбината	Р-3	П-2	Л.17
6	Земельный участок	по ул.Березниковская, 147а кадастровый номер 59:03:0200004:173	П-3	О-6	Л.23

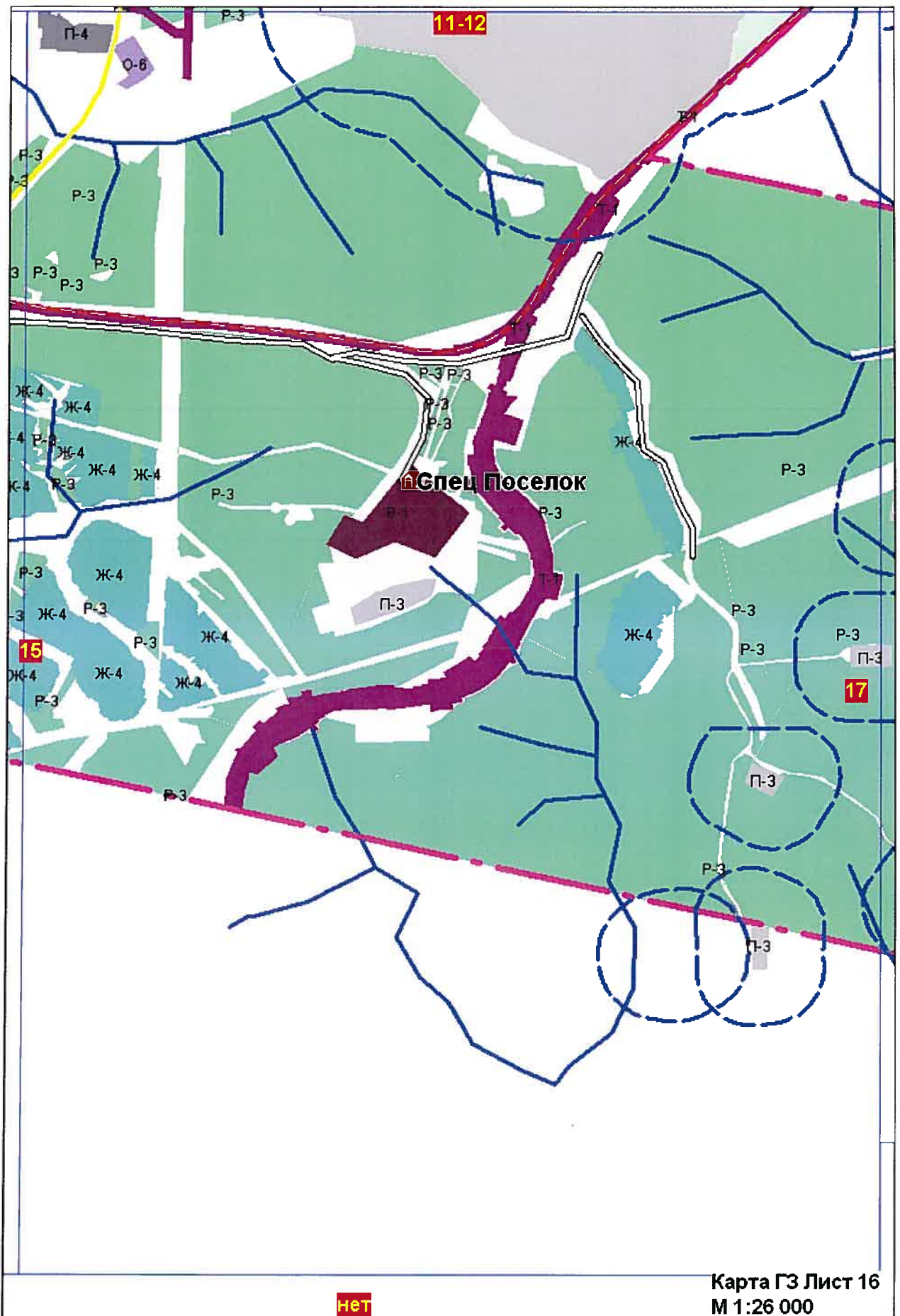
№ п/п	Наименование	Адрес (местоположение) земельного участка	Текущее территориальное зонирование	Необходимое территориальное зонирование	Прим.
1	2	3	4	5	6
7	Земельный участок	в районе севернее подстанции «Титан» по объекту «Строительство внешней сети питьевого водоснабжения потребителей АВИСМА с ООО «Новогор-Прикамье»	Р-3	территориальная зона не определена	Л.24, Л.25
8	Земельный участок	занимаемый лодочной станцией в районе БКПРУ-1	О-5	О-7	Л.32
9	Земельный участок	пл.Юбилейная для размещения автостанции	О-6, территориальная зона не определена	Т-1	Л.33
10	Земельный участок	в районе пересечения улиц Парижской Коммуны и Ломоносова	П-5	ОЖ	Л.44, Л.45
11	Земельный участок	в районе ул.К.Маркса,37	О-4	О-2	Л.47, Л.52
12	Земельный участок	пл.Советская с юго-восточной стороны пересечения пр.Советский и ул.К.Маркса	территориальная зона не определена, О-1	Р-2	Л.48
13	Земельный участок	в районе ул.Л.Толстого, 25	О-4	О-6	Л.48
14	Земельный участок	с юго-восточной стороны пересечения улиц Свердлова - Юбилейная	ОЖ	Р-2	Л.49
15	Земельный участок	занимаемый гаражом в районе ул.Нахимова, 39	Ж-3	О-6	Л.52
16	Земельный участок	ул.Ломоносова, 1 кадастровый номер 59:03:0400122:8	Ж-3	ОЖ	Л.53

**Перечень
 границ зон ограничений, подлежащих корректировке,
 аннулированию либо дополнению по ограничениям
 использования земельных участков**

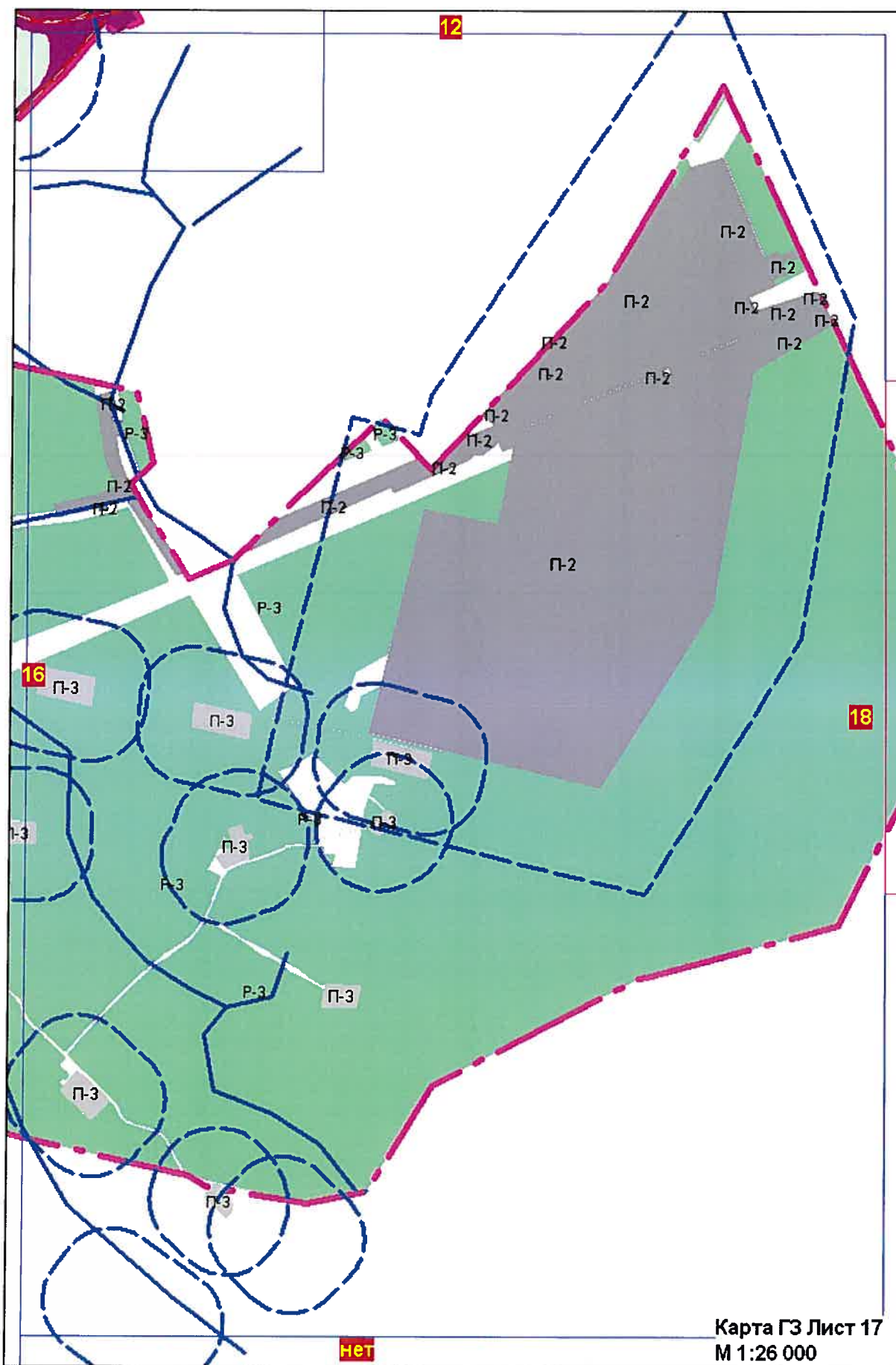
№ п/п	Наименование	Адрес земельного участка	Текущая зона ограничений	Необходимая зона ограничений	Прим.
1	2	3	4	5	6
1	Граница водоохранной зоны	на земельных участках 59:03:0200003:1, 59:03:0200003:0084	Н-2	отсутствие зоны Н-2	Л.Огр.05
2	Граница санитарно-защитной зоны	в районе БКПРУ-2 от здания мониторинга и геологоразведочных работ ПАО «Уралкалий», расположенного юго-западнее ул.Сильвинитная, 1а	отсутствие зоны	Н-1	Л.Огр.11



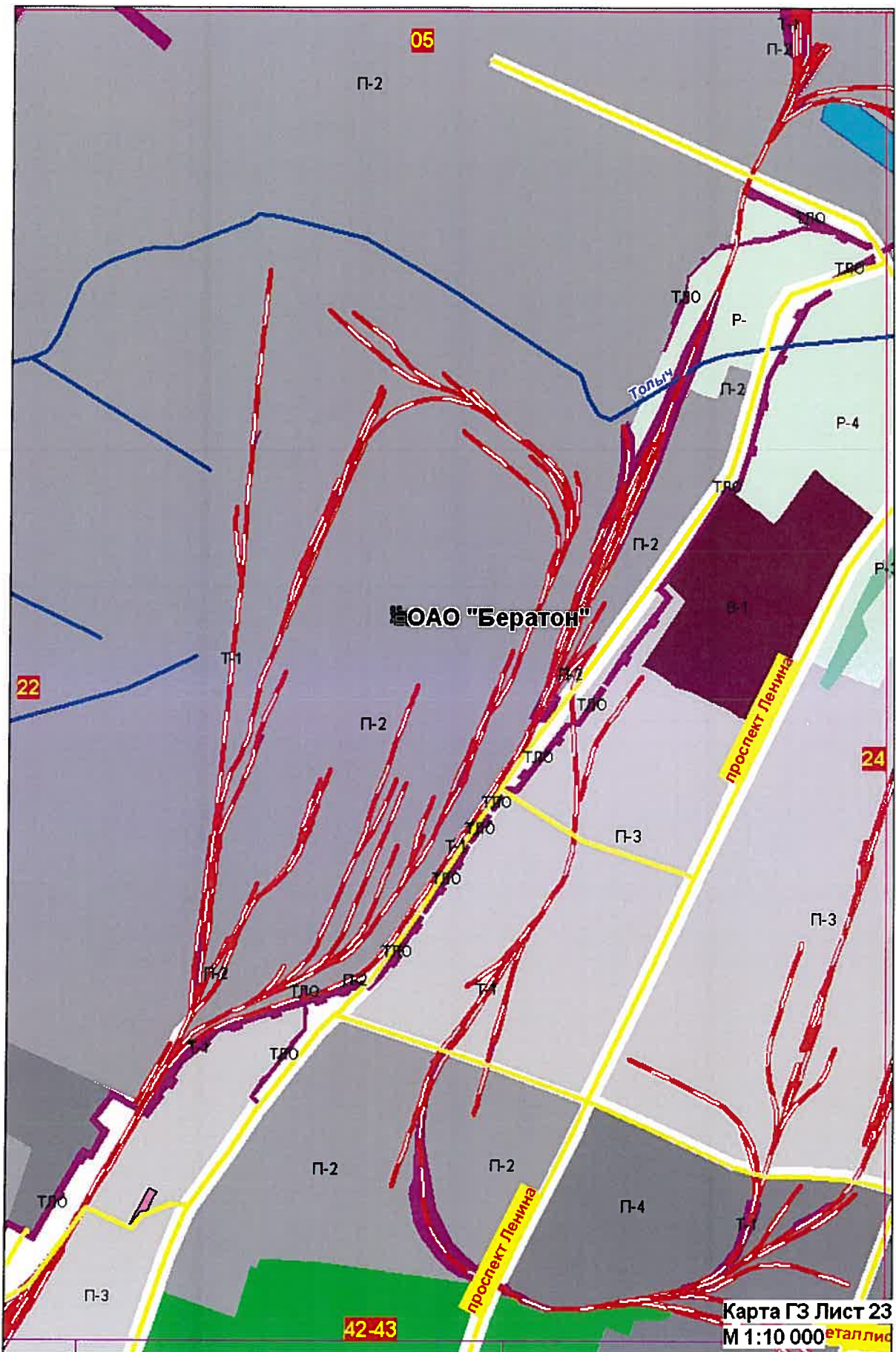


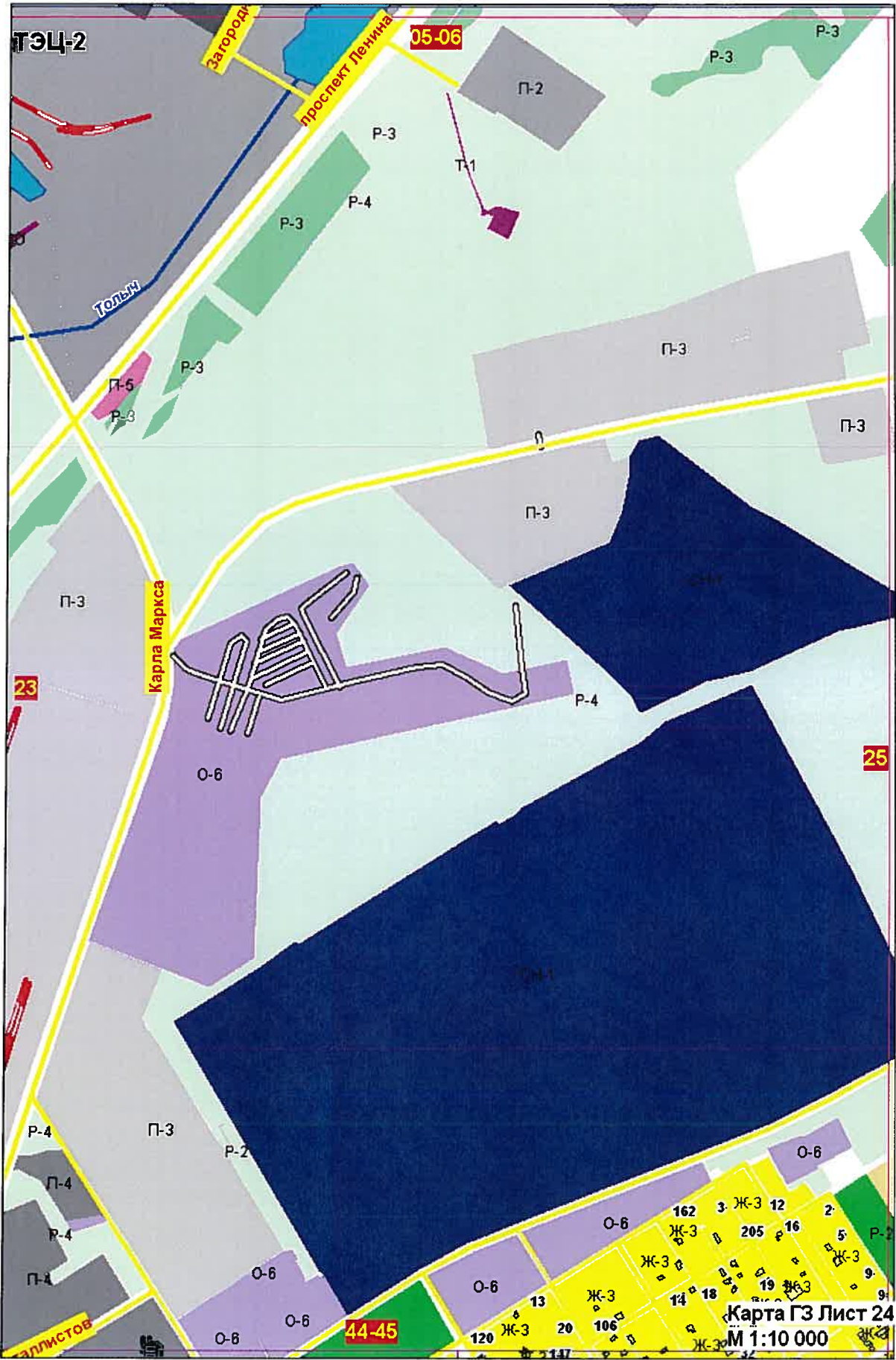


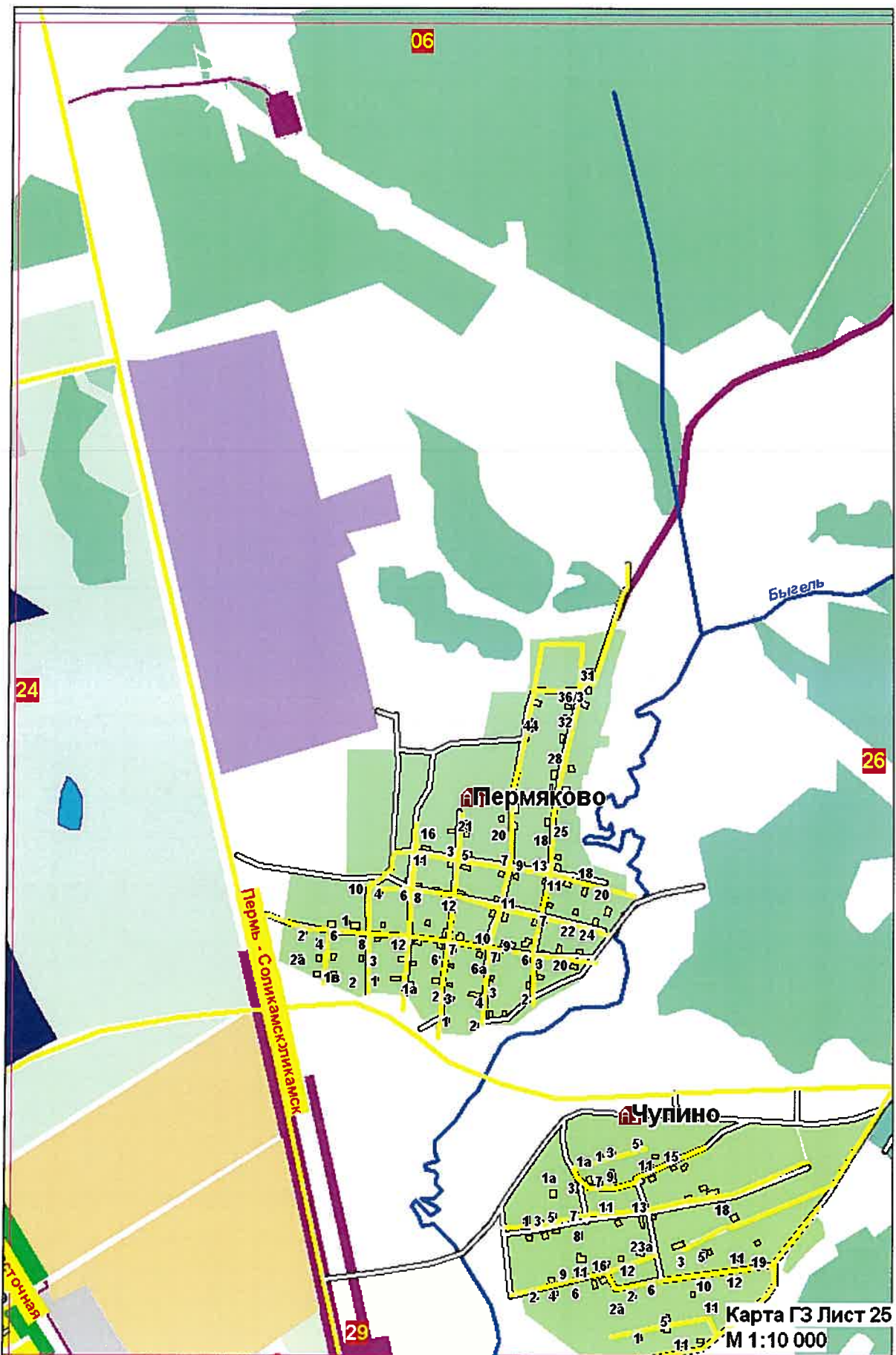
Нет

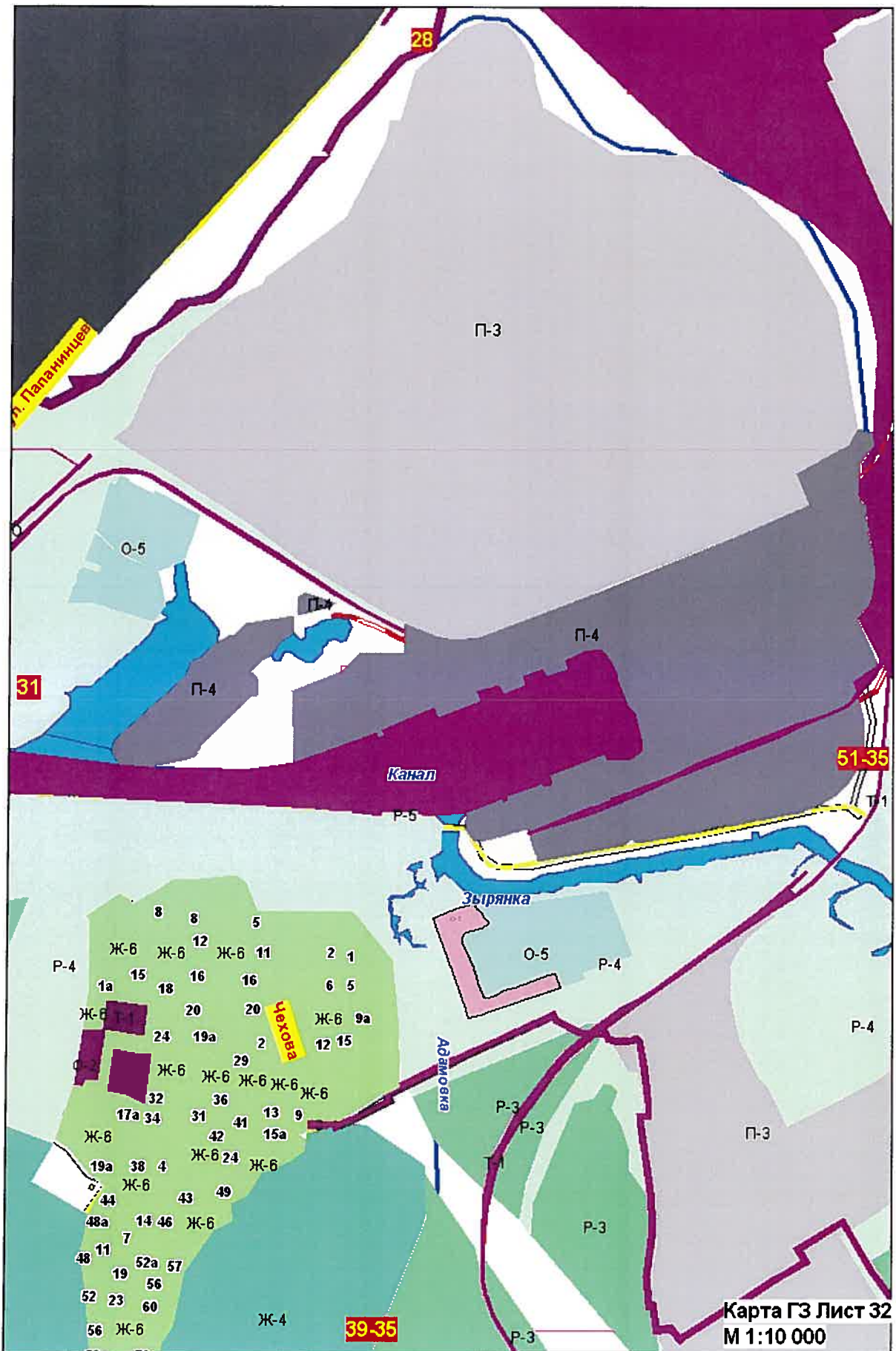


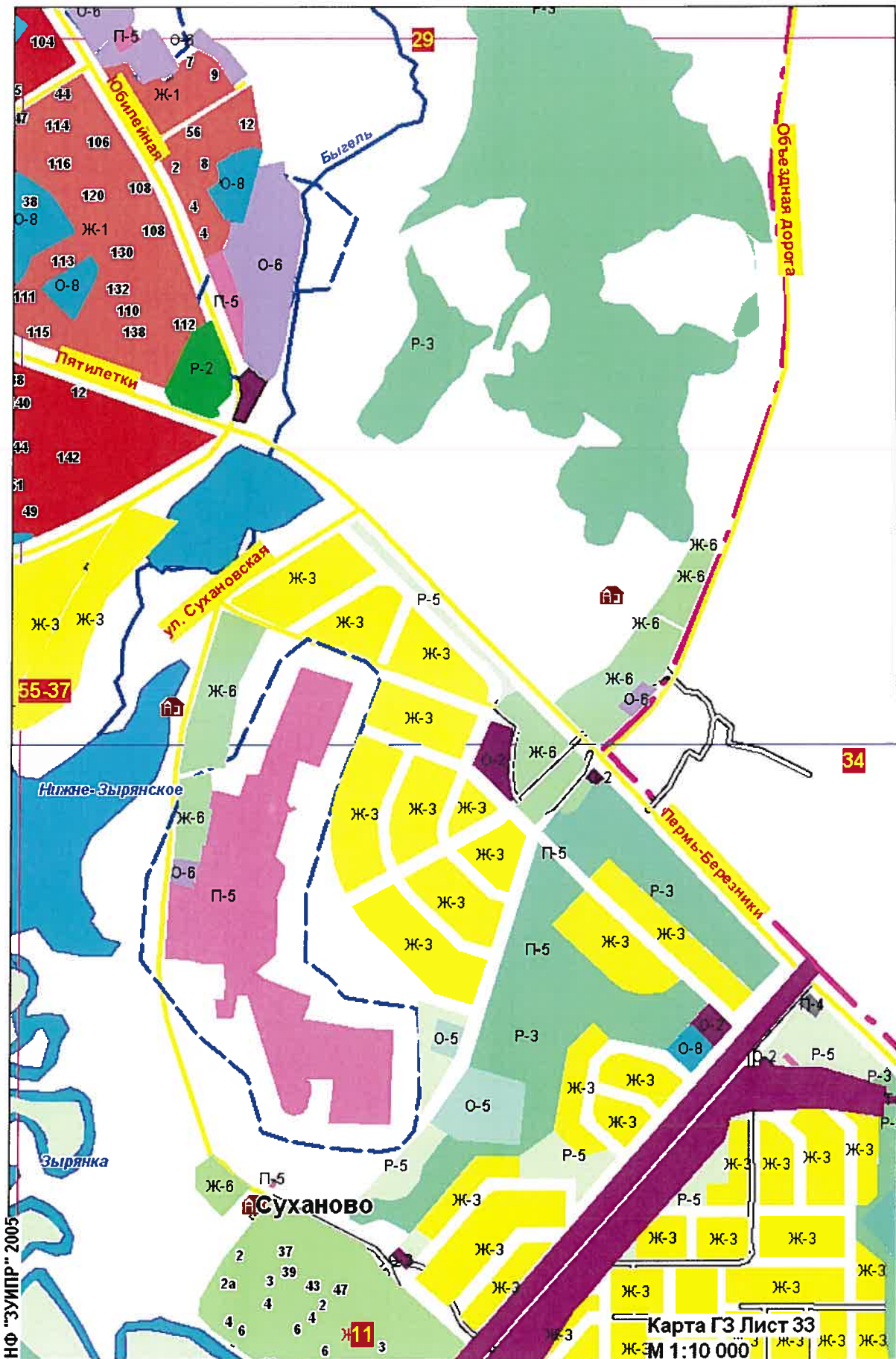
Карта ГЗ Лист 17
М 1:26 000

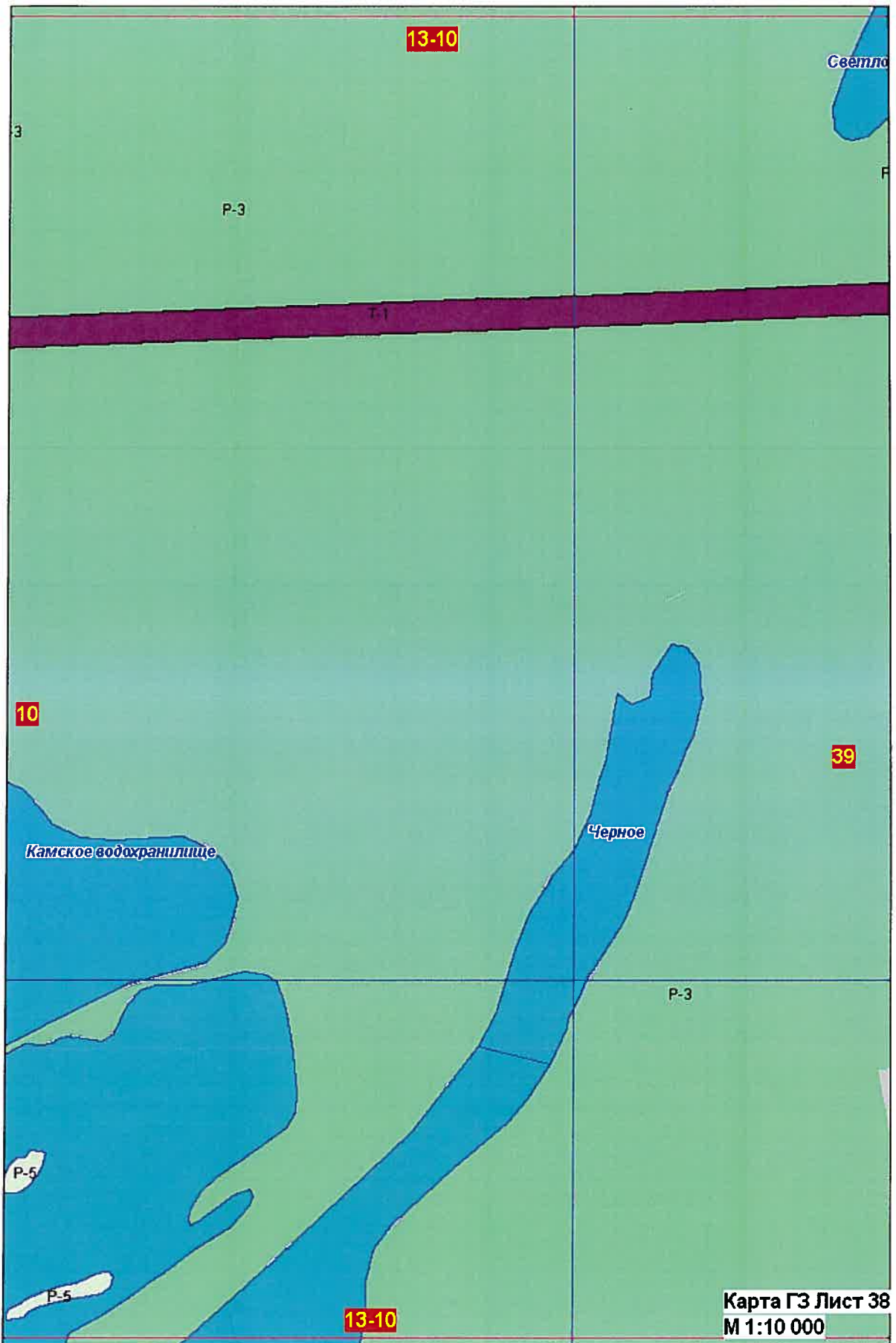


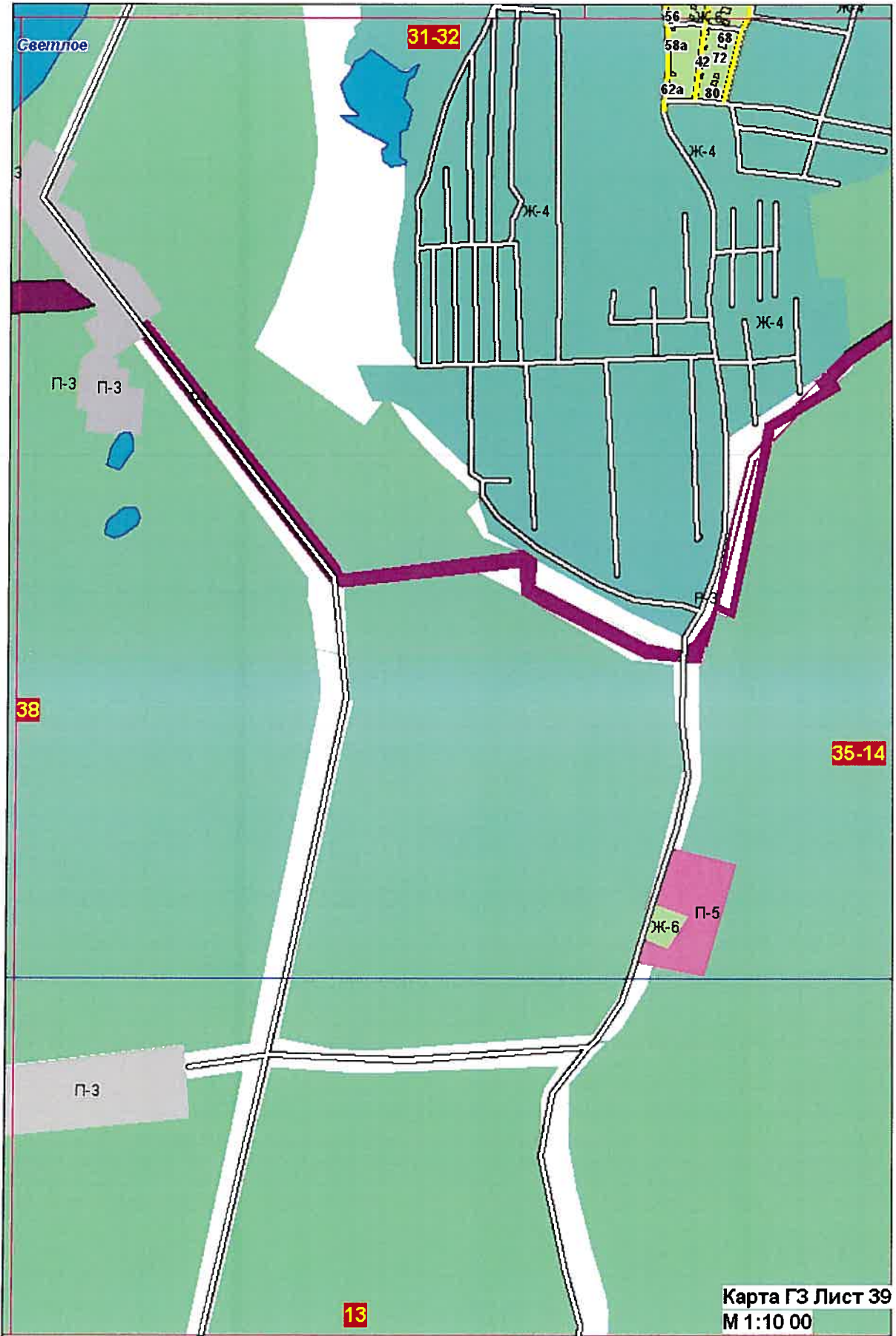




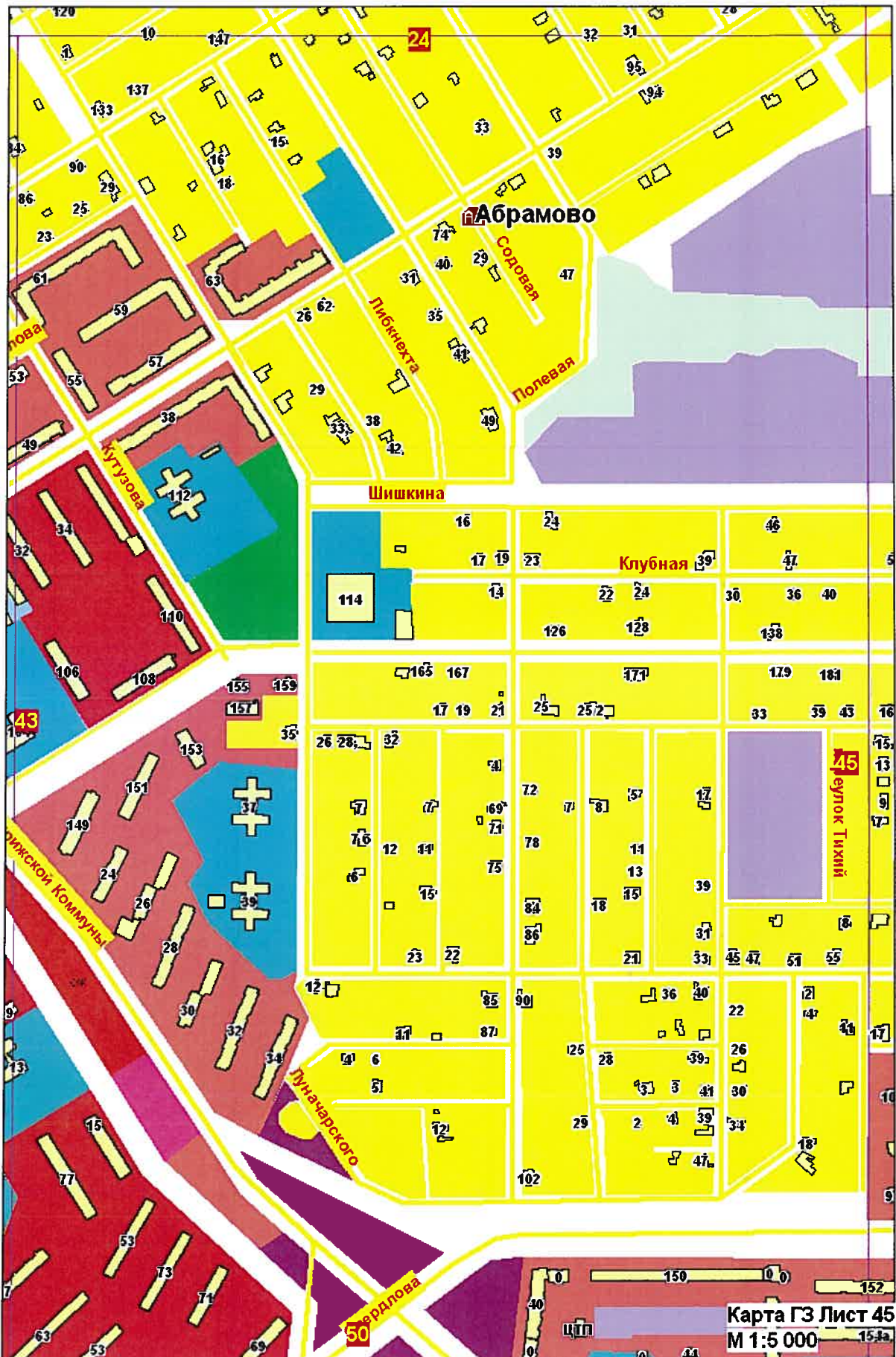




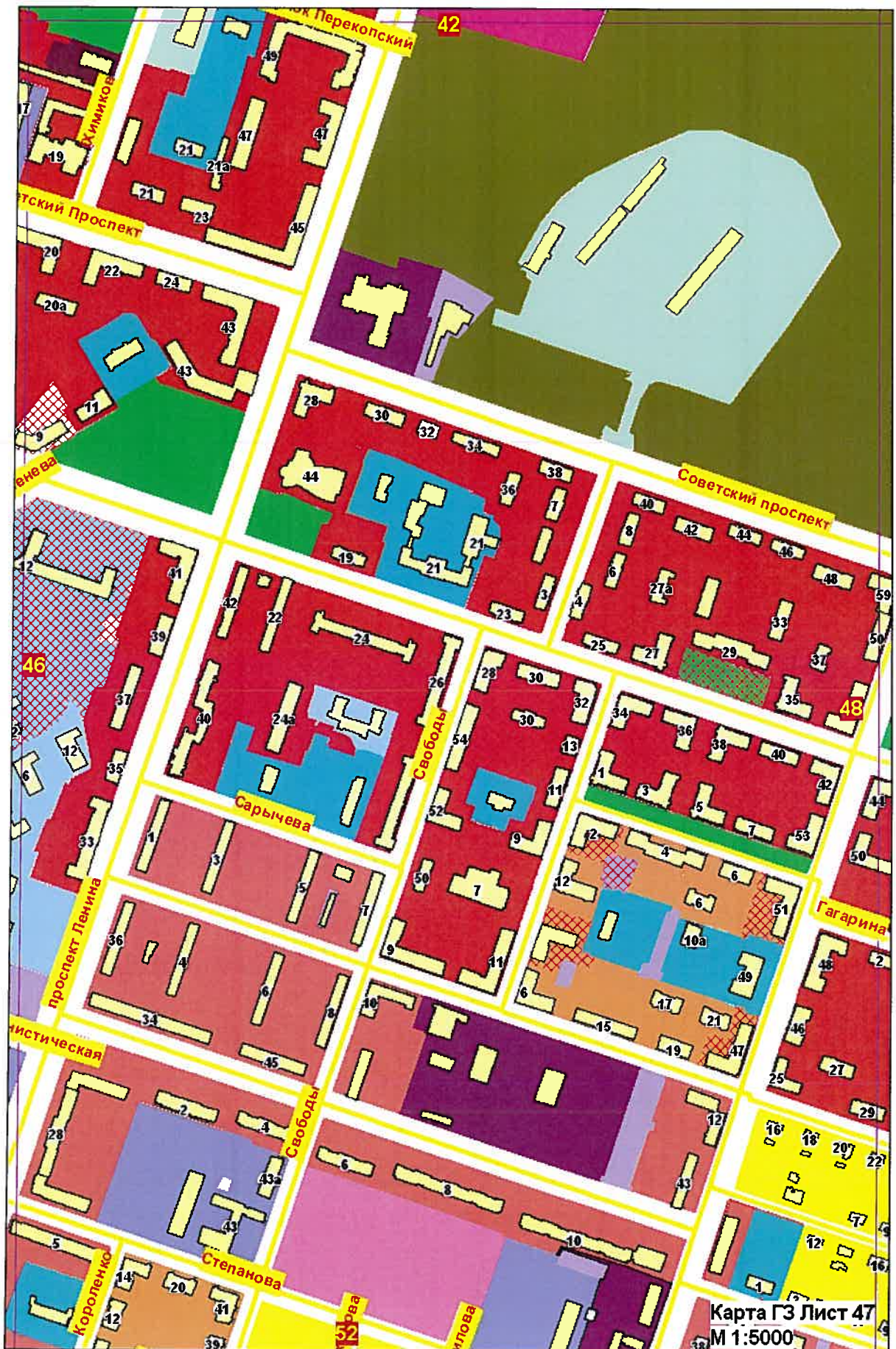








[Handwritten signature]

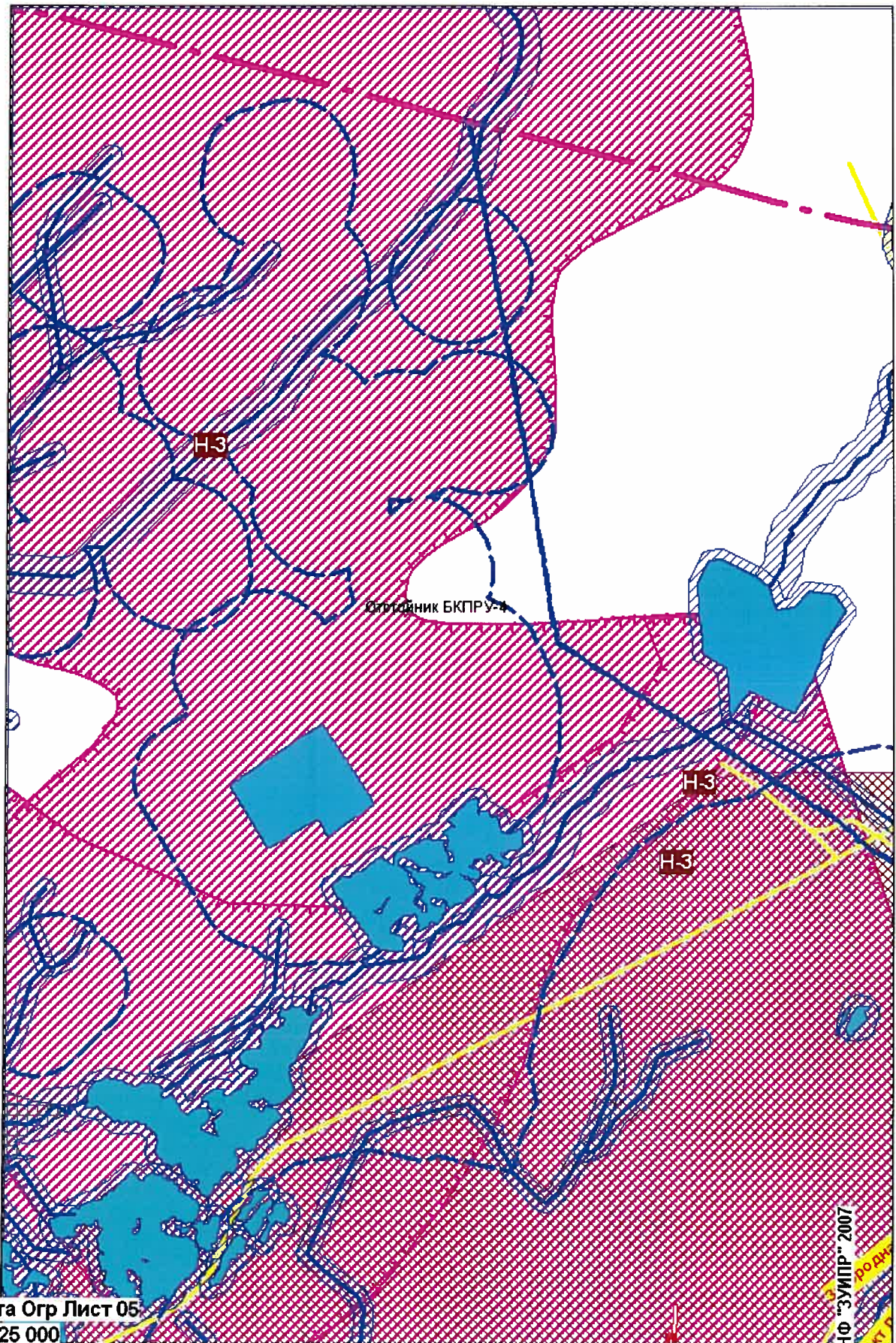




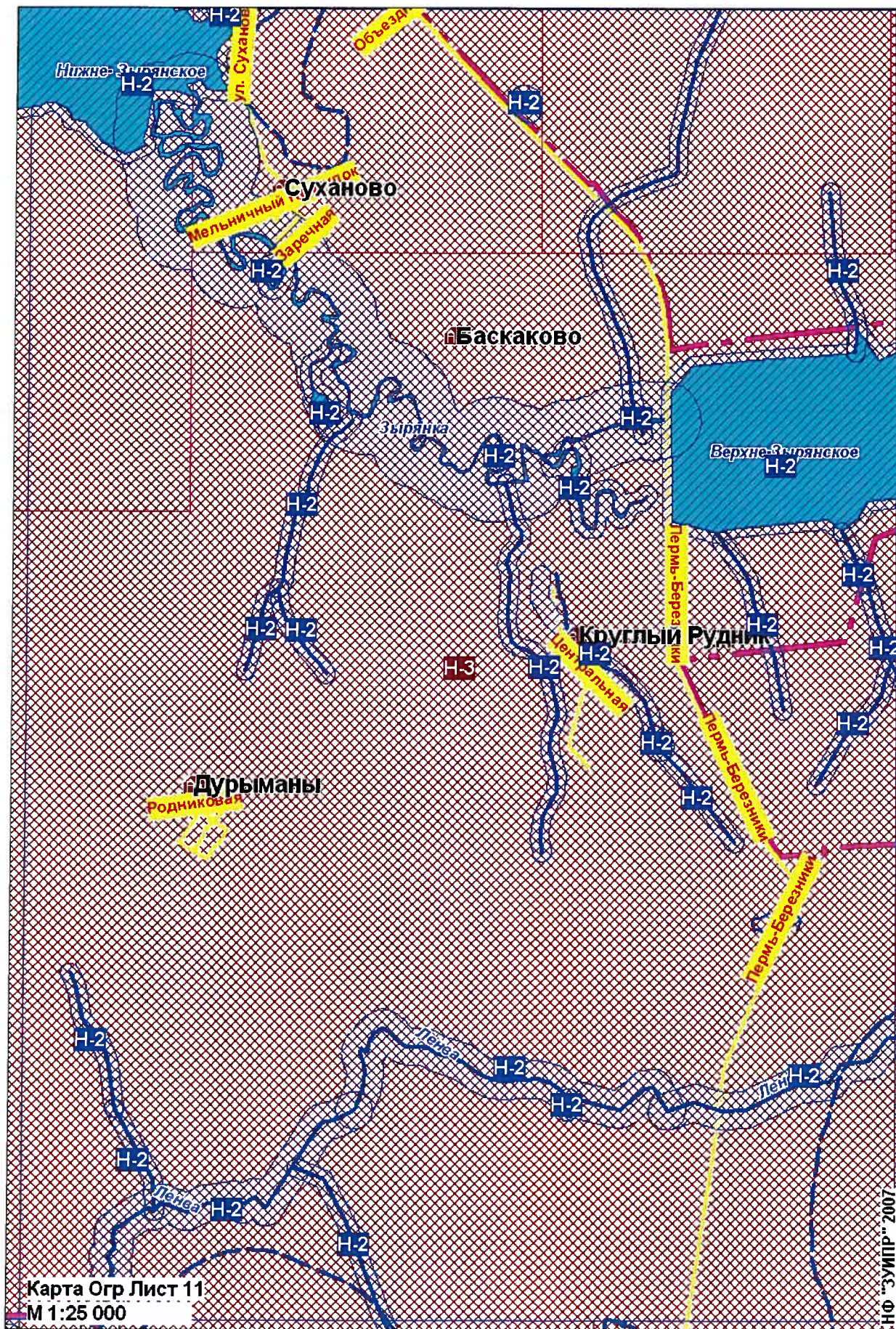








Карта Огр Лист 05
М 1:25 000



Handwritten signature or initials in blue ink.

**Изменения,
которые вносятся в часть III Правил землепользования и застройки
в городе Березники, утвержденных решением
Березниковской городской Думы от 31.07.2007 № 325**

1. Статью 6 главы 2 изложить в следующей редакции:

«Статья 6. Зона территорий садоводческих и дачных земельных участков (Ж-4)

Зона предназначена для размещения садовых, огородных и дачных участков для выращивания плодовых, ягодных, овощных, бахчевых или иных сельскохозяйственных культур картофеля, а также для отдыха с правом возведения некапитальных жилых строений, садовых домов, дачных жилых домов, хозяйственных построек.

№ п/п	Код (числовое обозначение) вида разрешенного использования земельного участка	Наименование вида разрешенного использования земельного участка	Описание вида разрешенного использования земельного участка	Наименование вида разрешенного использования объектов капитального строительства
1. Основные виды разрешенного использования земельных участков и объектов капитального строительства				
1	13.1	Ведение огородничества	Осуществление деятельности, связанной с выращиванием ягодных, овощных, бахчевых или иных сельскохозяйственных культур и картофеля; размещение некапитального жилого строения и хозяйственных строений и сооружений, предназначенных для хранения сельскохозяйственных орудий труда и выращенной сельскохозяйственной продукции	Некапитальное жилое строение; хозяйственные постройки для хранения сельскохозяйственных орудий труда и выращенной сельскохозяйственной продукции
2	13.2	Ведение садоводства	Осуществление деятельности, связанной с выращиванием плодовых, ягодных, овощных, бахчевых или иных сельскохозяйственных культур и картофеля; размещение садового дома, предназначенного для отдыха и не подлежащего разделу на квартиры; размещение хозяйственных строений и сооружений	Садовые дома; хозяйственные постройки

№ п/п	Код (числовое обозначение) вида разрешенного использования земельного участка	Наименование вида разрешенного использования земельного участка	Описание вида разрешенного использования земельного участка	Наименование вида разрешенного использования объектов капитального строительства
3	13.3	Ведение дачного хозяйства	Размещение жилого дачного дома (не предназначенного для раздела на квартиры, пригодного для отдыха и проживания, высотой не выше трех надземных этажей); осуществление деятельности, связанной с выращиванием плодовых, ягодных, овощных, бахчевых или иных сельскохозяйственных культур и картофеля; размещение хозяйственных строений и сооружений	Жилые дачные дома, хозяйственные постройки
2. Условно разрешенные виды использования земельных участков и объектов капитального строительства				
3	4.4	Магазины	Размещение объектов капитального строительства, предназначенных для продажи товаров, торговая площадь которых составляет до 5 000 кв. м	Объекты для продажи товаров, торговая площадь которых составляет до 5 000 кв. м
3. Вспомогательные виды разрешенного использования земельных участков и объектов капитального строительства				
4	3.1	Коммунальное обслуживание	Размещение объектов капитального строительства в целях обеспечения физических и юридических лиц коммунальными услугами, в частности: поставки воды, тепла, электричества, газа, предоставления услуг связи, отвода канализационных стоков, очистки и уборки объектов недвижимости (котельных, водозаборов, очистных сооружений, насосных станций, водопроводов, линий электропередач, трансформаторных подстанций, газопроводов, линий связи, телефонных станций, канализаций, стоянок, гаражей и мастерских для обслуживания уборочной и аварийной техники, а также зданий или помещений, предназначенных для приема физических и юридических лиц в связи с предоставлением им коммунальных услуг)	Котельные; водозаборы; очистные сооружения; насосные станции; водопроводы; линии электропередачи; трансформаторные подстанции; распределительные пункты; газопроводы; линии связи; телефонные станции; канализация; стоянки; гаражи и мастерские для обслуживания уборочной и аварийной техники; объ-

№ п/п	Код (числовое обозначение) вида разрешенного использования земельного участка	Наименование вида разрешенного использования земельного участка	Описание вида разрешенного использования земельного участка	Наименование вида разрешенного использования объектов капитального строительства
				екты для приема физических и юридических лиц в связи с предоставлением им коммунальных услуг; сооружения связи; иные объекты капитального строительства в целях обеспечения физических и юридических лиц коммунальными услугами

Предельные размеры земельных участков и предельные параметры разрешенного строительства, реконструкции объектов капитального строительства

1	Минимальная площадь земельного участка* для ведения садоводства	кв.м	400
2	Минимальная площадь земельного участка* для ведения дачного хозяйства	кв.м	600
3	Минимальная площадь земельного участка для ведения огородничества	кв.м	не подлежит установлению
4	Максимальный процент застройки земельного участка для ведения дачного хозяйства	%	20
5	Максимальная высота ограждения (сетчатого или решетчатого) земельного участка	м	1,5
6	Максимальные размеры земельного участка (площадь)	кв.м	не подлежат установлению
7	Минимальные отступы от границ земельного участка для ведения дачного хозяйства (для размещения вновь строящихся: зданий, строений, сооружений в случае отсутствия охранных зон инженерных коммуникаций) (при соблюдении технических регламентов)	м	1
8	Максимальное количество этажей для жилого дачного дома	этаж	3
9	Максимальная этажность для жилого дачного дома	этаж	3

* Применяется для вновь образуемых земельных участков.

При возведении на участке хозяйственных построек, располагаемых на расстоянии 1 м от границы соседнего участка, следует скат крыши ориентировать на свой участок. Не допускается организация стока дождевой воды с крыш на соседний участок.».

2.В статье 42:

2.1.абзац первый признать утратившим силу;

2.2.пункт 2 изложить в следующей редакции:

«2.Режим использования земельных участков и объектов капитального строительства, расположенных в водоохранной зоне и/или в прибрежной защитной полосе водного объекта, определяется статьей 65 Водного кодекса Российской Федерации.»;

2.3.пункты 3, 4, 5 признать утратившими силу.

