



*РОССИЯ*  
*Липецкая область. г. Липецк*

**ОБЩЕСТВО С ОГРАНИЧЕННОЙ ОТВЕТСТВЕННОСТЬЮ  
«ЛИПЕЦКИЙ ИНЖЕНЕРНО-ТЕХНИЧЕСКИЙ ЦЕНТР»**

**Проект планировки и проект межевания территории для  
строительства водовода на участке от врезки в деревню  
Новожилово до микрорайона «З»**

**ТОМ 1**  
**Основная часть**  
**00215.2017.10-ПТ1**

Липецк  
2017 г.

*РОССИЯ*

*Липецкая область. г. Липецк*

**ОБЩЕСТВО С ОГРАНИЧЕННОЙ ОТВЕТСТВЕННОСТЬЮ  
«ЛИПЕЦКИЙ ИНЖЕНЕРНО-ТЕХНИЧЕСКИЙ ЦЕНТР»**

**Проект планировки и проект межевания территории для  
строительства водовода на участке от врезки в деревню  
Новожилово до микрорайона «З»**

**ТОМ 1**

**Основная часть**

**Пояснительная записка**

**00215.2017.10-ППТ1.ТЧ**

Директор

А.В. Копейкин

**Список разработчиков:**

Должность	Фамилия	Подпись
Начальник архитектурно- строительного отдела	Ю.С. Сахарова	
Инженер- проектировщик	О.А. Ивашкина	



## Состав документации по планировке территории

№ п/п	Наименование	Масштаб	Номер страницы в томе	Гриф секретности
<b>1.</b>	<b>Материалы основной части проекта планировки территории</b>			
1.1	Проект планировки и проект межевания территории для строительства водовода на участке от врезки в деревню Новожилово до микрорайона «З». Основная часть. Том 1 00215.2017.10-ППТ1.ГЧ	-		несекретно
1.2	Чертеж красных линий 00215.2017.10-ППТ1.ГЧ2	1:500	15	несекретно
1.3	Чертеж границ зон планируемого размещения линейного объекта 00215.2017.10-ППТ1.ГЧ1	1: 500	17	несекретно
Всего страниц:			18	
<b>2.</b>	<b>Материалы по обоснованию проекта планировки территории</b>			
	Проект планировки и проект межевания территории для строительства водовода на участке от врезки в деревню Новожилово до микрорайона «З». Материалы по обоснованию. Том 2 00215.2017.10-ППТ2.ГЧ	-		несекретно
2.1	Схема расположения элемента планировочной структуры 00215.2017.10-ППТ2.ГЧ1	без масштаба	11	несекретно
2.2	Схема использования и состояния территории в период подготовки проекта планировки территории 00215.2017.10-ППТ2.ГЧ2	1:500	12	несекретно
2.3	План трассы водопровода. Схема организации улично-дорожной сети и движения транспорта. Схема вертикальной планировки и инженерной подготовки территории 00215.2017.10-ППТ2.ГЧ3	1:500	14	несекретно
2.4	Схема границ зон с особыми условиями использования территорий 00215.2017.10-ППТ2.ГЧ4	1:500	16	несекретно
	Приложения		18	несекретно
Всего страниц:			122	
<b>3</b>	<b>Материалы основной части проекта межевания территории</b>			
3.1	Проект планировки и проект межевания территории для строительства водовода на участке от врезки в деревню Новожилово до микрорайона «З». Основная часть. Том 3 00215.2017.10-ПМТ1.ГЧ	-		несекретно
3.2	Чертеж межевания	1:500	16	несекретно

	00215.2017.10-ПМТ1.ГЧ1			
	Приложения		18	несекретно
Всего страниц:			24	
<b>4</b>	<b>Материалы по обоснованию проекта межевания территории</b>			
4.1	Проект планировки и проект межевания территории для строительства водовода на участке от врезки в деревню Новожилово до микрорайона «З». Материалы по обоснованию. Том 4 00215.2017.10-ПМТ2.ТЧ	-		несекретно
4.2	Чертеж границ существующих земельных участков, местоположения существующих объектов капитального строительства, границы зон с особыми условиями использования территорий 00215.2017.10-ПМТ2.ГЧ1	1:500	6	несекретно
Всего страниц:			7	



## Содержание

1. Наименование, основные характеристики (категория, протяженность, проектная мощность, пропускная способность, грузонапряженность, интенсивность движения) и назначение планируемых для размещения линейных объектов.....	7
2. Перечень субъектов Российской Федерации, перечень муниципальных районов, городских округов в составе субъектов Российской Федерации, перечень поселений, населенных пунктов, внутригородских территорий городов федерального значения, на территориях которых устанавливаются зоны планируемого размещения линейных объектов..	7
3. Перечень координат характерных точек границ зон планируемого размещения линейных объектов.....	8
4. Перечень координат характерных точек границ зон планируемого размещения линейных объектов, подлежащих переносу (переустройству) из зон планируемого размещения линейных объектов.....	9
5. Предельные параметры разрешенного строительства, реконструкции объектов капитального строительства, входящих в состав линейных объектов в границах зон их планируемого размещения .....	9
6. Информация о необходимости осуществления мероприятий по защите сохраняемых объектов капитального строительства (здание, строение, сооружение, объекты, строительство которых не завершено), существующих и строящихся на момент подготовки проекта планировки территории, а также объектов капитального строительства, планируемых к строительству в соответствии с ранее утвержденной документацией по планировке территории, от возможного негативного воздействия в связи с размещением линейных объектов.....	12
7. Информация о необходимости осуществления мероприятий по сохранению объектов культурного наследия от возможного негативного воздействия в связи с размещением линейных объектов.....	12
8. Информация о необходимости осуществления мероприятий по охране окружающей среды.....	12
9. Информация о необходимости осуществления мероприятий по защите территории от чрезвычайных ситуаций природного и техногенного характера, в том числе по обеспечению пожарной безопасности и гражданской обороне.....	13



## **1. Наименование, основные характеристики (категория, протяженность, проектная мощность, пропускная способность, грузонапряженность, интенсивность движения) и назначение планируемых для размещения линейных объектов**

Проект планировки территории для строительства водовода на участке от врезки в деревню Новожилово до микрорайона «З» размещен в Пермском крае, г.Березники, на участке от врезки в деревню Новожилово до микрорайона «З».

Проектируемый трубопровод системы наружного водоснабжения диаметром  $\emptyset 355 \times 32,2$  мм из полиэтиленовых труб проходит по территории г.Березники Пермского края.

Начало трассы предусмотрено от проектируемой камеры, располагаемой на месте демонтируемого существующего колодца (на д.Новожилово), конец трассы - существующая камера по ул. Набережная. Трасса проектируемого водовода пролегает вдоль ул. Набережная и пересекает ул. Пятилетки, ул. Набережная. Пересечение дорог с асфальтовым покрытием предусмотрено бестраншейным методом горизонтально-направленного бурения (ГНБ) с использованием специальных буровых установок.

Водопотребление – 440 м<sup>3</sup>/час;

Протяженность трассы водопровода из полиэтиленовых труб «питьевых» по ГОСТ 18599-2001, в том числе:

- ПЭ100 SDR11-355x32,2 – 634 м.

- ПЭ100 SDR11-110x10,0 (ответвление на ТЦ «Оранж Молл) – 21,6 м.

Протяженность трассы водопровода из стальных труб электросварных  $\emptyset 325 \times 6$  по ГОСТ 10704-91 (ПК0 – ПК0+1; ПК6+30 – ПК6+32) – 3 м.

Общая протяженность трассы – 658,6 м.

Способ прокладки – подземный.

Основание под водовод – песчаная подушка толщиной 100 мм.

Глубина заложения – 3,0 – 4,3 м.

## **2. Перечень субъектов Российской Федерации, перечень муниципальных районов, городских округов в составе субъектов Российской Федерации, перечень поселений, населенных пунктов, внутригородских территорий городов федерального значения, на территориях которых устанавливаются зоны планируемого размещения линейных объектов**

Линейный объект относится к субъекту Российской Федерации Пермского края г. Березники.

Трасса проектируемого водовода пролегает вдоль ул. Набережная и пересекает ул. Пятилетки, ул. Набережная. Целью строительства водовода является необходимость обеспечения водоснабжения в микрорайоне «З».



В соответствии с Генеральным планом г. Березники Пермского края территория представлена:

- земли населенных пунктов.

Границы муниципального образования (г. Березники) нанесены согласно данным ГКН.

Сведения о планируемых красных линиях приведены в графической части на чертеже красных линий, шифр 00215.2017.10-ППТ1.ГЧ1.

### 3. Перечень координат характерных точек границ зон планируемого размещения линейных объектов

Границы планируемого размещения приведены в графической части, масштаб 1:500, 00215.2017.10-ППТ1.ГЧ2. Ведомость координат поворотных точек планируемого размещения в МСК-59 приведена в таблице 1.

Таблица 1

Номер поворотной точки	X	Y
1	671991.19	2267648.61
2	671991.40	2267669.68
3	671958.89	2267671.53
4	671957.66	2267671.83
5	671951.56	2267696.89
6	671899.82	2267690.85
7	671891.72	2267690.91
8	671851.98	2267709.79
9	671835.64	2267679.38
10	671840.89	2267666.10
11	671802.48	2267639.56
12	671793.60	2267636.01
13	671746.53	2267587.72
14	671667.22	2267443.45
15	671689.18	2267431.44
16	671672.78	2267402.27
17	671664.76	2267378.30
18	671657.82	2267366.86
19	671643.44	2267345.81
20	671622.93	2267307.30
21	671644.29	2267296.36
22	671664.00	2267333.37
23	671678.00	2267353.86
24	671686.67	2267368.15
25	671694.82	2267392.50
26	671722.00	2267440.84
27	671699.84	2267452.96





28	671738.27	2267522.87
29	671749.75	2267516.57
30	671761.28	2267537.62
31	671749.83	2267543.90
32	671765.99	2267573.30
33	671807.24	2267615.62
34	671813.90	2267618.29
35	671870.22	2267657.18
36	671862.05	2267677.84
37	671862.31	2267678.31
38	671886.22	2267666.95
39	671901.12	2267666.84
40	671933.26	2267670.59
41	671937.79	2267652.01
42	671955.30	2267647.69
43	671968.80	2267646.93
44	671975.24	2267638.98

#### **4. Перечень координат характерных точек границ зон планируемого размещения линейных объектов, подлежащих переносу (переустройству) из зон планируемого размещения линейных объектов**

В границы проектирования линейного объекта не входят границы зон планируемого размещения линейных объектов, подлежащих переносу (переустройству) из зон планируемого размещения линейного объекта.

#### **5. Предельные параметры разрешенного строительства, реконструкции объектов капитального строительства, входящих в состав линейных объектов в границах зон их планируемого размещения**

Согласно Правилам землепользования и застройки в городе Березники, планируемый линейный объект располагается в зоне объектов обслуживания населения и производственной деятельности – О-6, водоохранной зоне – Н-2, зоне инженерных и транспортных объектов – Т-1, зоне залегания полезных ископаемых и подрабатываемых территорий – Н-3.

Для территориальной зоны объектов обслуживания населения и производственной деятельности (О-6) Правилами землепользования и застройки в городе Березники установлены следующие градостроительные регламенты в части видов разрешенного использования территории:

##### **1. Основные виды разрешенного использования:**

- Объекты, связанные с обслуживанием предприятий.
- Здания управления, конструкторские бюро, учебные заведения, поликлиники,
- научно-исследовательские лаборатории.



- Административно-хозяйственные, деловые и общественные учреждения и
  - организации.
  - Офисы.
  - Судебные и юридические органы.
  - Многофункциональные здания.
  - Кредитно-финансовые учреждения.
  - Учреждения культуры и искусства.
  - Залы аттракционов и игровых автоматов.
  - Культовые объекты.
  - Проектные, научно-исследовательские и изыскательские организации.
  - Пункты оказания первой медицинской помощи.
  - Объекты оптовой и мелкооптовой торговли.
  - Торговые и торгово-выставочные комплексы.
  - Магазины.
  - Объекты общественного питания.
  - Объекты бытового обслуживания.
  - Учреждения жилищно-коммунального хозяйства.
  - Отдельно-стоящие УВД, РОВД, отделы ГИБДД, военные комиссариаты районные и городские.
  - Отделения, участковые пункты полиции.
  - Пожарные части.
  - Ветлечебницы без содержания животных.
  - Объекты автосервиса.
  - Гаражи индивидуальных легковых автомобилей.
  - Автостоянки для индивидуальных легковых автомобилей.
  - Автостоянки для временного хранения туристических автобусов.
  - Технопарки.
2. Вспомогательные виды разрешенного использования:
- Гостиницы.
  - Культовые объекты.
  - Складские объекты.

Для водоохранной зоны (Н-2) Правилами землепользования и застройки в городе Березники установлены следующие градостроительные регламенты в части видов разрешенного использования территории:

1. Водоохранная зона реки Быгель составляет 100 м, прибрежная полоса реки Быгель – 35 м.
2. В границах водоохранных зон запрещаются:
  - 1) использование сточных вод для удобрения почв;
  - 2) размещение кладбищ, скотомогильников, мест захоронения отходов производства и потребления, радиоактивных, химических, взрывчатых,



токсичных, отравляющих и ядовитых веществ;

3) осуществление авиационных мер по борьбе с вредителями и болезнями растений;

4) движение и стоянка транспортных средств (кроме специальных транспортных средств), за исключением их движения по дорогам и стоянки на дорогах и в специально оборудованных местах, имеющих твердое покрытие.

3. В пределах водоохранных зон допускаются проектирование, размещение, строительство, реконструкция, ввод в эксплуатацию, эксплуатация хозяйственных и иных объектов при условии оборудования таких объектов сооружениями, обеспечивающими охрану водных объектов от загрязнения, засорения и истощения вод в соответствии с водным законодательством и законодательством в области охраны окружающей среды.

4. В границах прибрежных защитных полос дополнительно к ограничениям, указанным в пункте 2 настоящей статьи, запрещаются:

1) распашка земель;

2) размещение отвалов размываемых грунтов;

3) выпас сельскохозяйственных животных и организация для них летних лагерей, ванн.

5. Закрепление на местности границ водоохранных зон и границ прибрежных защитных полос специальными информационными знаками осуществляется в соответствии с земельным законодательством.

Для территориальной зоны инженерных и транспортных объектов (Т-1) Правилами землепользования и застройки в городе Березники установлены следующие градостроительные регламенты в части видов разрешенного использования территории:

1. Основные виды разрешенного использования:

- Объекты железнодорожного, речного, автомобильного и трубопроводного транспорта.
- Гаражи и стоянки для хранения автомобилей.
- Объекты автосервиса.
- Автозаправочные станции.

2. Вспомогательные виды разрешенного использования:

- Магазины.
- Предприятия общественного питания.

3. Условно разрешенные виды использования:

- Офисы.
- Гостиницы.

Зон залегания полезных ископаемых и подрабатываемых территорий (Н-3). В соответствии со статьей 23 Закона Российской Федерации "О недрах" в число основных требований по рациональному использованию и охране недр



включаются предупреждение самовольной застройки площадей залегания полезных ископаемых и соблюдение установленного порядка использования этих площадей в иных целях, обеспечение наиболее полного извлечения из недр запасов полезных ископаемых, охрана месторождений полезных ископаемых от затопления, обводнения, пожаров и других факторов, снижающих качество полезных ископаемых и промышленную ценность месторождений или осложняющих их разработку.

**6. Информация о необходимости осуществления мероприятий по защите сохраняемых объектов капитального строительства (здание, строение, сооружение, объекты, строительство которых не завершено), существующих и строящихся на момент подготовки проекта планировки территории, а также объектов капитального строительства, планируемых к строительству в соответствии с ранее утвержденной документацией по планировке территории, от возможного негативного воздействия в связи с размещением линейных объектов**

В границы проектных работ не входят объекты капитального строительства (здание, строение, сооружение, объекты, строительство которых не завершено).

**7. Информация о необходимости осуществления мероприятий по сохранению объектов культурного наследия от возможного негативного воздействия в связи с размещением линейных объектов**

Согласно письму Государственной инспекции по охране объектов культурного наследия Пермского края СЭД-55-01-19-2446 от 31.10.2017 объекты культурного наследия на территории, планируемой для строительства линейного объекта, отсутствуют.

**8. Информация о необходимости осуществления мероприятий по охране окружающей среды**

На период строительства предусматривается организованный отдельный сбор отходов и их утилизация, в соответствии с видом отхода.

В период производства строительно-монтажных работ возможно захламление территории строительными материалами и отходами.

Для предотвращения разноса отходов по территории, на период строительства подрядная организация устанавливает специальные емкости для сбора отходов. При завершении строительных работ отходы вывозятся на полигон строительных отходов, либо на утилизацию в лицензированную организацию.

После завершения работ по строительству, территория, затронутая строительно-монтажными работами, подлежит благоустройству, озеленению.



## **9. Информация о необходимости осуществления мероприятий по защите территории от чрезвычайных ситуаций природного и техногенного характера, в том числе по обеспечению пожарной безопасности и гражданской обороне.**

В границах планируемой территории опасные объекты отсутствуют, что уменьшает вероятность возникновения чрезвычайных ситуаций техногенного характера.

Учитывая природно-климатические особенности района размещения проектируемого объекта, вероятность возникновения чрезвычайных ситуаций природного характера, таких как землетрясения, оползни, сели и т.п. крайне мала. Существует вероятность возникновения чрезвычайных ситуаций от таких природных явлений, как шквалы, крупный град, сильный дождь (ливень), сильный снегопад, сильный гололед и т.п.

В случае возникновения чрезвычайных ситуаций следует придерживаться комплекса мероприятий по защите населения:

- оповещение населения об опасности, его информирование о порядке действий в сложившихся чрезвычайных условиях;
- эвакуационные мероприятия;
- меры по инженерной защите населения;
- меры радиационной и химической защиты;
- медицинские мероприятия;
- подготовку населения в области защиты от чрезвычайных ситуаций.

Одно из главных мероприятий по защите населения от чрезвычайных ситуаций природного и техногенного характера – его своевременное оповещение и информирование о возникновении или угрозе возникновения какой-либо опасности.

Эвакуация относится к основным способам защиты населения от чрезвычайных ситуаций, а в отдельных ситуациях (катастрофическое затопление, радиоактивное загрязнение местности) этот способ защиты является наиболее эффективным. Сущность эвакуации заключается в организованном перемещении населения и материальных ценностей в безопасные районы. Укрытие населения в защитных сооружениях при возникновении чрезвычайных ситуаций мирного и военного времени имеет важное значение, особенно при возникновении трудностей и невозможности полной эвакуации населения из больших городов, а в сочетании с другими способами защиты обеспечивает снижение степени его поражения от всех возможных поражающих воздействий чрезвычайных ситуаций различного характера.

В основе схемы пожарной безопасности проектируемых объектов лежат общие принципы ГОСТ 12.1.004-91\* ССБТ «Пожарная безопасность. Общие требования».

Проектируемый объект характеризуется следующей основной

Защита проектируемого объекта от пожара обеспечивается системой, включающей в себя:



- подсистему предотвращения пожаров;
- подсистему противопожарной защиты.

Подсистема предотвращения пожаров предусматривает:

- комплекс мероприятий по обеспечению безопасности дорожного движения на проектируемых сооружениях;
- выполнение мероприятий по локализации источников возгорания и т.п.

Подсистема противопожарной защиты предусматривает:

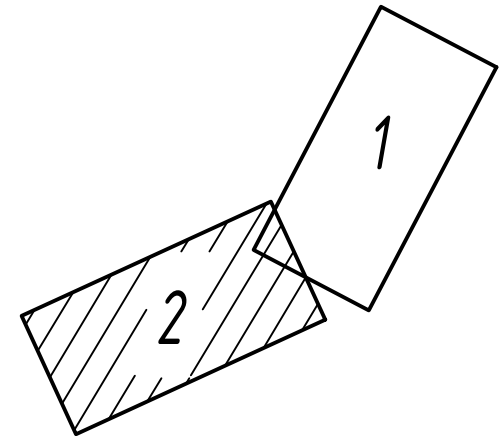
- применение средств пожаротушения и соответствующих видов пожарной техники;
- мероприятия по обеспечению эвакуации людей;
- мероприятия по ликвидации возможного пожара.

Пожарная опасность строительных конструкций зависит от характеристик пожарной опасности применяемых строительных материалов. Применяемые при строительстве материалы относятся к негорючим.

В случае отнесения материалов к группе негорючих дальнейшие действия по оценке их пожарной опасности не производится.



Расположение листов



Условные обозначения

**Существующее**    **Планируемое**    **Границы**

- 1
- 
- 40
- 1 ○ — ○ 2
- (blue)
- (green)

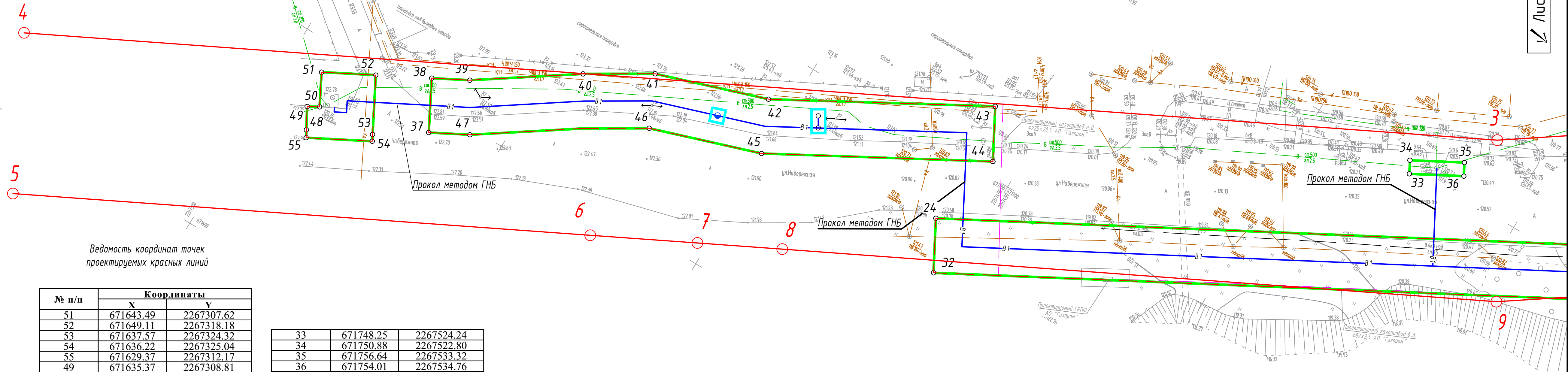
**Объекты транспортной инфраструктуры**

- A
- Ц плитка

**Инженерные коммуникации**

- В1 —
- Г в.д. —
- 2Кн ---
- К1н ---
- Кл ---
- ЖБ 1000 —
- 2Т —
- V ---
- 2V ---
- 4V ---
- 6V ---

Номер поворотной точки существующих красных линий  
Существующие красные линии  
Размеры красных линий  
Граница проектируемых красных линий  
Границы постоянной полосы отвода проектируемого водовода  
Границы временной полосы отвода проектируемого водовода  
Асфальтобетонное покрытие улицы, проезда  
Тротуарная плитка  
Проектируемый водовод  
Водопровод, по данным геодезической съемки  
Газопровод высокого давления, по данным геодезической съемки  
Проектируемый газопровод, по данным АО "Газпром"  
Канализация напорная, по данным геодезической съемки  
Канализация напорная, по данным геодезической съемки  
Канализация ливневая, по данным геодезической съемки  
Канализация ливневая, по данным геодезической съемки  
Теплотрасса двухтрубная, по данным геодезической съемки  
Кабель связи, по данным геодезической съемки  
Кабель связи V, по данным геодезической съемки  
Кабель связи 2V, по данным геодезической съемки  
Кабель связи 4V, по данным геодезической съемки  
Кабель связи 6V, по данным геодезической съемки  
Линия электропередач 0,4 кВ, по данным геодезической съемки



Ведомость координат точек проектируемых красных линий

№ п/п	Координаты	
	X	Y
51	671643.49	2267307.62
52	671649.11	2267318.18
53	671637.57	2267324.32
54	671636.22	2267325.04
55	671629.37	2267312.17
49	671635.37	2267308.81
50	671636.71	2267311.21
51	671643.49	2267307.62
37	671644.31	2267334.70
38	671654.91	2267329.06
39	671658.86	2267336.48
40	671672.96	2267357.11
41	671681.19	2267370.69
42	671689.31	2267394.94
43	671713.79	2267438.49
44	671703.13	2267444.33
45	671678.29	2267399.83
46	671670.24	2267375.76
47	671648.58	2267342.70
37	671644.31	2267334.70
24	671685.93	2267440.06
25	671761.12	2267576.90
26	671803.83	2267620.71
27	671811.04	2267623.60
28	671812.19	2267624.40
29	671805.37	2267634.27
30	671797.01	2267630.91
31	671751.39	2267584.11
32	671675.38	2267445.83
24	671685.93	2267440.06

Ведомость координат точек существующих красных линий

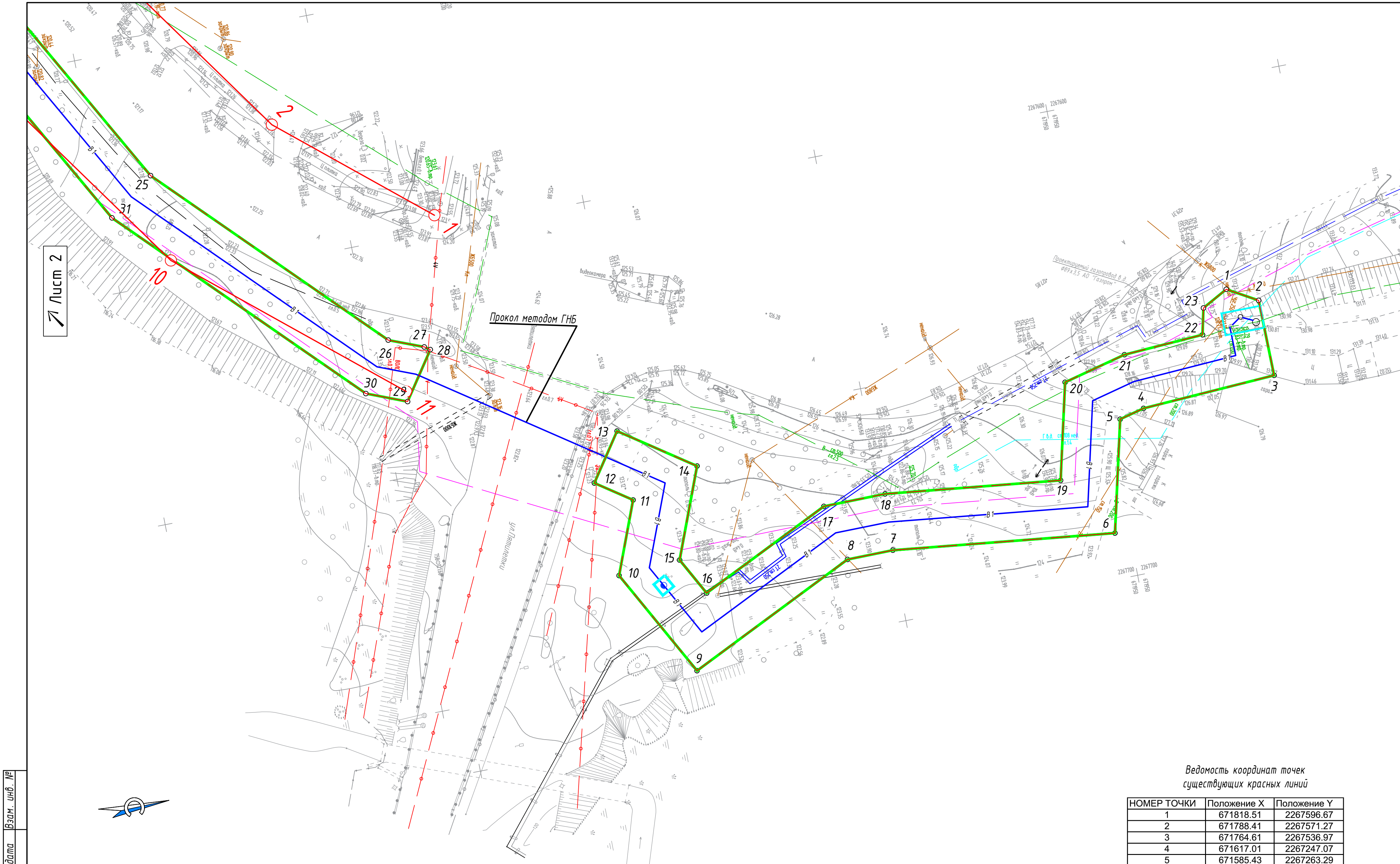
33	671748.25	2267524.24
34	671750.88	2267522.80
35	671756.64	2267533.32
36	671754.01	2267534.76
33	671748.25	2267524.24
1	671980.02	2267644.20
2	671986.29	2267647.82
3	671986.45	2267664.02
4	671957.99	2267665.57
5	671952.70	2267666.87
6	671946.99	2267690.31
7	671900.15	2267684.85
8	671890.34	2267684.92
9	671854.56	2267701.92
10	671842.24	2267679.00
11	671848.22	2267663.87
12	671840.86	2267658.79
13	671847.68	2267648.91
14	671862.89	2267659.41
15	671855.45	2267678.23
16	671859.73	2267686.18
17	671887.59	2267672.94
18	671900.80	2267672.84
19	671937.84	2267677.17
20	671942.76	2267656.96
21	671956.20	2267653.65
22	671973.23	2267652.69
23	671974.51	2267647.16
1	671980.02	2267644.20

НОМЕР ТОЧКИ	Положение X	Положение Y
1	671818.51	2267596.67
2	671788.41	2267571.27
3	671764.61	2267536.97
4	671617.01	2267247.07
5	671585.43	2267263.29
6	671643.35	2267376.86
7	671654.10	2267397.94
8	671662.61	2267414.62
9	671734.06	2267555.22
10	671761.92	2267595.37
11	671805.50	2267632.14

**Примечания:**  
 1. Система координат - МСК-59.  
 2. Красные линии для проектируемого объекта совпадают с границами испрашиваемого земельного участка на период строительства (в соответствии с гл.1 ст.1 п.11 Градостроительного кодекса РФ).

00215.2017.10 - ППТ 1.ГЧ1					
Строительство водовода на участке от врезки в деревяню Новожилово до микрорайона «З»					
Изм.	Кол.уч.	Лист	№ док	Подп.	Дата
Разработчик	Ивашкина	Лист	№ док	Подп.	Дата
Проверил	Трушин	Лист	№ док	Подп.	Дата
Н.контр.	Нилова	Лист	№ док	Подп.	Дата
ГИП	Фролов А.И.	Лист	№ док	Подп.	Дата
Проект планировки территории. Основная часть			Лист	Лист	Лист
Чертеж красных линий М 1:500			П	2	2
Лилецкий инженерно-технический центр ООО "ЛИТЦ"			Формат А3х3		

Инд. № подл. Подп. и дата. Взам. инв. №



Лист 2



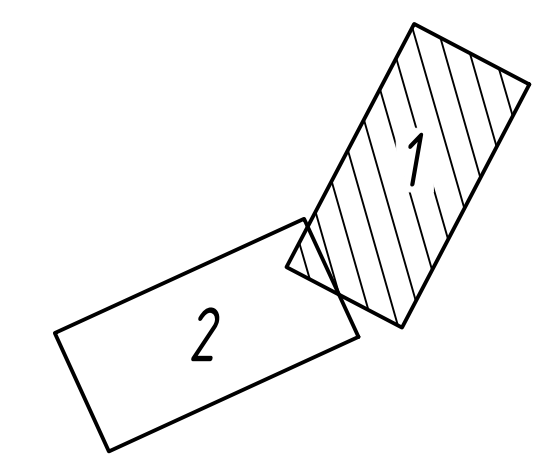
Ведомость координат точек существующих красных линий

НОМЕР ТОЧКИ	Положение X	Положение Y
1	671818.51	2267596.67
2	671788.41	2267571.27
3	671764.61	2267536.97
4	671617.01	2267247.07
5	671585.43	2267263.29
6	671643.35	2267376.86
7	671654.10	2267397.94
8	671662.61	2267414.62
9	671734.06	2267555.22
10	671761.92	2267595.37
11	671805.50	2267632.14

Ведомость координат точек проектируемых красных линий

№ п/п	Координаты	
	X	Y
51	671643.49	2267307.62
52	671649.11	2267318.18
53	671637.57	2267324.32
54	671636.22	2267325.04
55	671629.37	2267312.17
49	671635.37	2267308.81
50	671636.71	2267311.21
51	671643.49	2267307.62
37	671644.31	2267334.70
38	671654.91	2267329.06
39	671658.86	2267336.48
40	671672.96	2267357.11
41	671681.19	2267370.69
42	671689.31	2267394.94
43	671713.79	2267438.49
44	671703.13	2267444.33
45	671678.29	2267399.83
46	671670.24	2267375.76
47	671648.58	2267342.70
37	671644.31	2267334.70
24	671685.93	2267440.06
25	671761.12	2267576.90
26	671803.83	2267620.71
27	671811.04	2267623.60
28	671812.19	2267624.40
29	671805.37	2267634.27
30	671797.01	2267630.91
31	671751.39	2267584.11
32	671675.38	2267445.83
24	671685.93	2267440.06
33	671748.25	2267524.24
34	671750.88	2267522.80
35	671756.64	2267533.32
36	671754.01	2267534.76
33	671748.25	2267524.24
1	671980.02	2267644.20
2	671986.29	2267647.82
3	671986.45	2267664.02
4	671957.99	2267665.57
5	671952.70	2267666.87
6	671946.99	2267690.31
7	671900.15	2267684.85
8	671890.34	2267684.92
9	671854.56	2267701.92
10	671842.24	2267679.00
11	671848.22	2267663.87
12	671840.86	2267658.79
13	671847.68	2267648.91
14	671862.89	2267659.41
15	671855.45	2267678.23
16	671859.73	2267686.18
17	671887.59	2267672.94
18	671900.80	2267672.84
19	671937.84	2267677.17
20	671942.76	2267656.96
21	671956.20	2267653.65
22	671973.23	2267652.69
23	671974.51	2267647.16
1	671980.02	2267644.20

Расположение листов



Условные обозначения

**Существующее**

1 (red circle)

**Планируемое**

40 (arrow with 40)

1-2 (red dashed line with circles)

**Границы**

1 (red line)

2 (cyan line)

3 (green line)

**Объекты транспортной инфраструктуры**

A (asphalt)

Ц (тротуар)

**Инженерные коммуникации**

В1 (blue line)

Г.в.д. (cyan line)

2Кн (red dashed line)

К1н (red dashed line)

Кл (red dashed line)

ЖБ 1000 (red dashed line)

2Т (blue line)

V (red dashed line)

2V (red dashed line)

4V (red dashed line)

6V (red dashed line)

--- (black dashed line)

Примечания:  
 1. Система координат - МСК-59.  
 2. Красные линии для проектируемого объекта совпадают с границами испрашиваемого земельного участка на период строительства (в соответствии с гл.1 ст.1 п.11 Градостроительного кодекса РФ).

00215.2017.10 - ППТ 1.ГЧ1					
Строительство водовода на участке от врезки в деревяню Новожилово до микрорайона «З»					
Изм.	Кол.уч.	Лист	№ док.	Подп.	Дата
Разраб.	Ивашкина				
Проверил	Грушин				
Проект планировки территории. Основная часть			Стадия	Лист	Листов
			П	1	2
Чертеж красных линий М 1:500			Лилецкий инженерно-технический центр ООО "ЛИТЦ"		
Н.контр.	Нилова				
ГИП	Фролов А.И.				

Инд. № подл. Подп. и дата. Взам. инв. №



### Условные обозначения

<b>Существующее</b>	<b>Планируемое</b>	<b>Границы</b>	<b>Существующее</b>	<b>Зоны с особыми условиями использования территории</b>
				Охранная зона распределительного газопровода низкого давления с ЭХЗ (ул.Набережная, 17), с вводами к жилым домам по ул. 30 лет Победы, 4,6,8, ул.Набережная, 21,25,29,31,33,37,41,45,51, ул. Пятилетки, 126
				Охранная зона КТП блочного исполнения 2КТПБ-1600/10/0,4 кВ
				Водоохранная зона реки Быгель
				Прибрежная защитная зона реки Быгель
				Санитарно-защитная зона
				Граница проектируемых красных линий
				Объекты гидрографии
				Река Быгель
				Водопровод, по данным геодезической съемки
				Газопровод высокого давления, по данным геодезической съемки
				Проектируемый газопровод, по данным АО "Газпром"
				Канализация напорная, по данным геодезической съемки
				Канализация напорная, по данным геодезической съемки
				Канализация ливневая, по данным геодезической съемки
				Канализация ливневая, по данным геодезической съемки
				Теплотрасса двутрубная, по данным геодезической съемки
				Кабель связи, по данным геодезической съемки
				Кабель связи V, по данным геодезической съемки
				Кабель связи 2V, по данным геодезической съемки
				Кабель связи 4V, по данным геодезической съемки
				Кабель связи 6V, по данным геодезической съемки
				Линия электропередач 0,4 кВ, по данным геодезической съемки
				Объекты транспортной инфраструктуры
				Асфальтовое покрытие улицы, проезда
				Тротуарная плитка

1  
o

Существующее

**Подписи**  
 Номер поворотной точки границ зон планируемого размещения линейного объекта

**Функциональное зонирование**  
**Общественно-жилая зона**  
 - ЖЗ  
 - Зона многоквартирного жилого дома в 5 этажей

**Жилые зоны**  
 - Зона малоэтажных жилых домов с приквартирными земельными участками

**Рекреационные зоны**  
 - Зона рекреационно-ландшафтных территорий

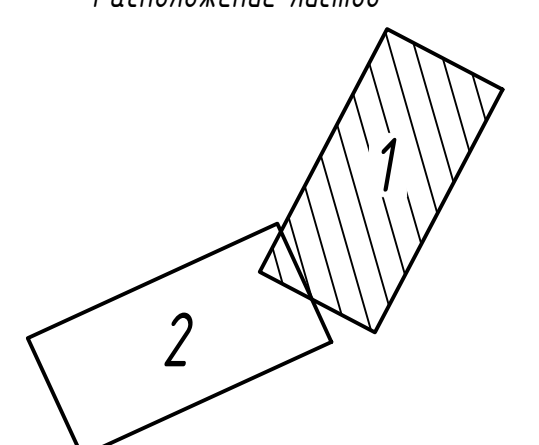
**Производственные зоны**  
 - Зона производственно-коммунальных объектов V класса

**Общественно-деловые зоны**  
 - Зона объектов обслуживания населения и производственной деятельности

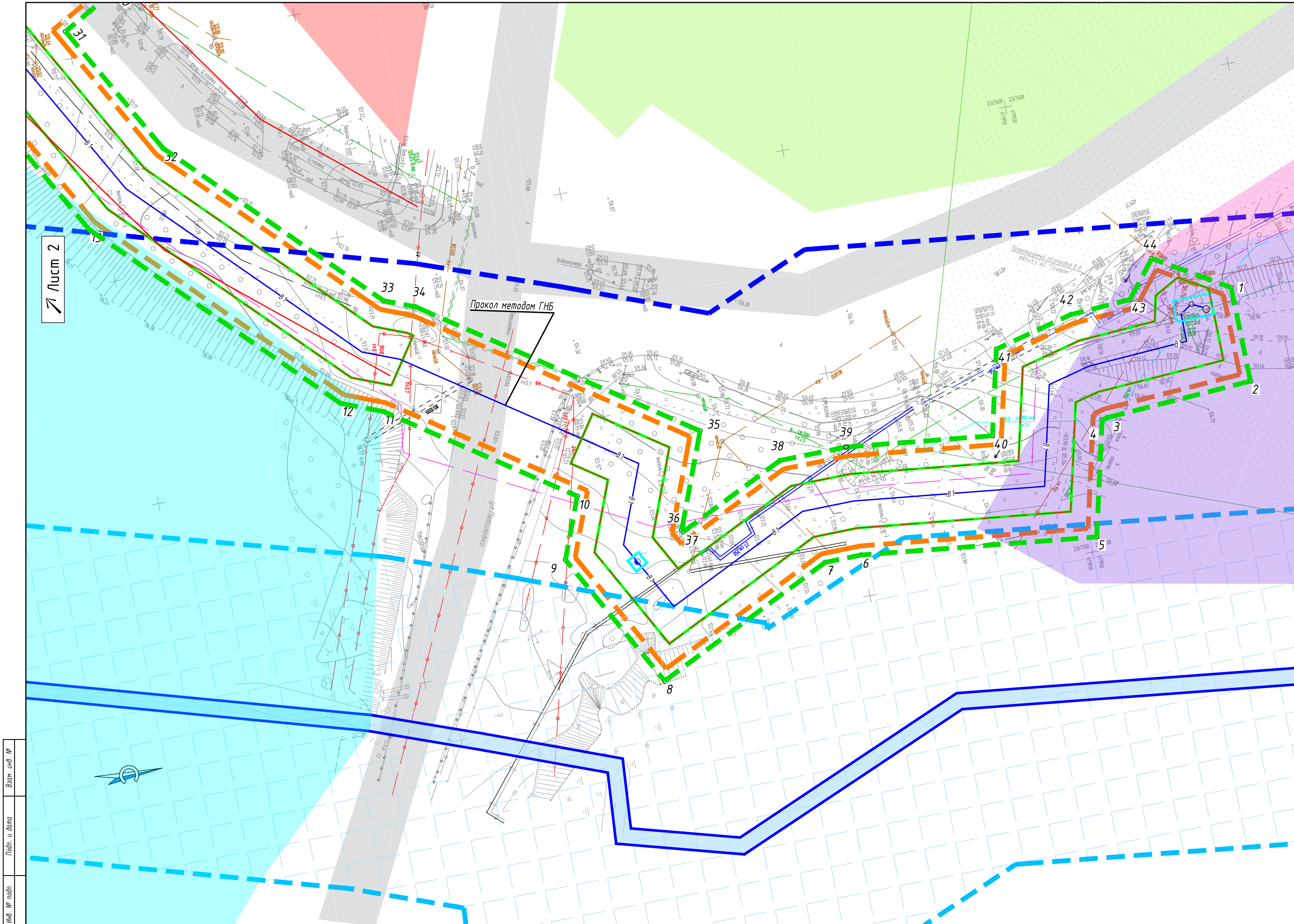
**Зоны инженерной и транспортной инфраструктур**  
 - Зона инженерных и транспортных объектов

**Зоны с особым условием использования территорий**  
 - Водоохранная зона

Расположение листов



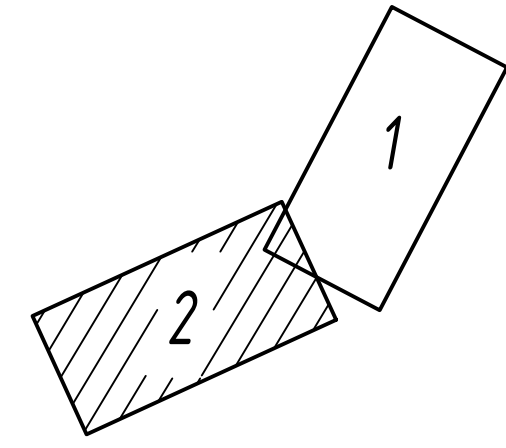
**Примечания:**  
 1. Система координат - МСК-59.  
 2. Красные линии для проектируемого объекта совпадают с границами испрашиваемого земельного участка на период строительства (в соответствии с гл.1 ст.1 п.11 Градостроительного кодекса РФ).



Взам. инв. №  
 Подп. и дата  
 Инв. № подл.

00215.2017.10 - ППТ 1.ГЧ2					
Строительство водовода на участке от врезки в деревяню Новожилово до микрорайона «З»					
Изм.	Кол.уч.	Лист	№ док.	Подп.	Дата
Разраб.	Ивашкина				
Проверил	Трушин				
Н.контр.	Нилова				
ГИП	Фролов А.И.				
Проект планировки территории. Основная часть				Стадия	Лист
				П	1
Чертеж границ зон планируемого размещения линейного объекта М1500				Листов	2
				Лилецкий инженерно-технический центр ООО "ЛИТЦ"	
Формат А3х3					

Расположение листов



Условные обозначения

Существующее	Планируемое	Границы
		Проектируемый водовод
		Границы постоянной полосы отвода проектируемого водовода
		границы временной полосы отвода проектируемого водовода
		границы санитарно-защитной полосы
		границы проектирования водовода
		Существующие красные линии
		Граница проектируемых красных линий

1  
o

Подписи

Номер поворотной точки границ зон планируемого размещения линейного объекта

Функциональное зонирование

Существующее	Общественно-жилая зона
	Общественно-жилая зона
	Зона многоквартирного жилого дома в 5 этажей
Жилые зоны	
	Зона малоэтажных жилых домов с приквартирными земельными участками
Рекреационные зоны	
	Зона рекреационно-ландшафтных территорий
Производственные зоны	
	Зона производственно-коммунальных объектов V класса

Общественно-деловые зоны

	Зона объектов обслуживания населения и производственной деятельности
Зоны инженерной и транспортной инфраструктур	
	Зона инженерных и транспортных объектов

Зоны с особым условием использования территорий

	Водоохранная зона
--	-------------------

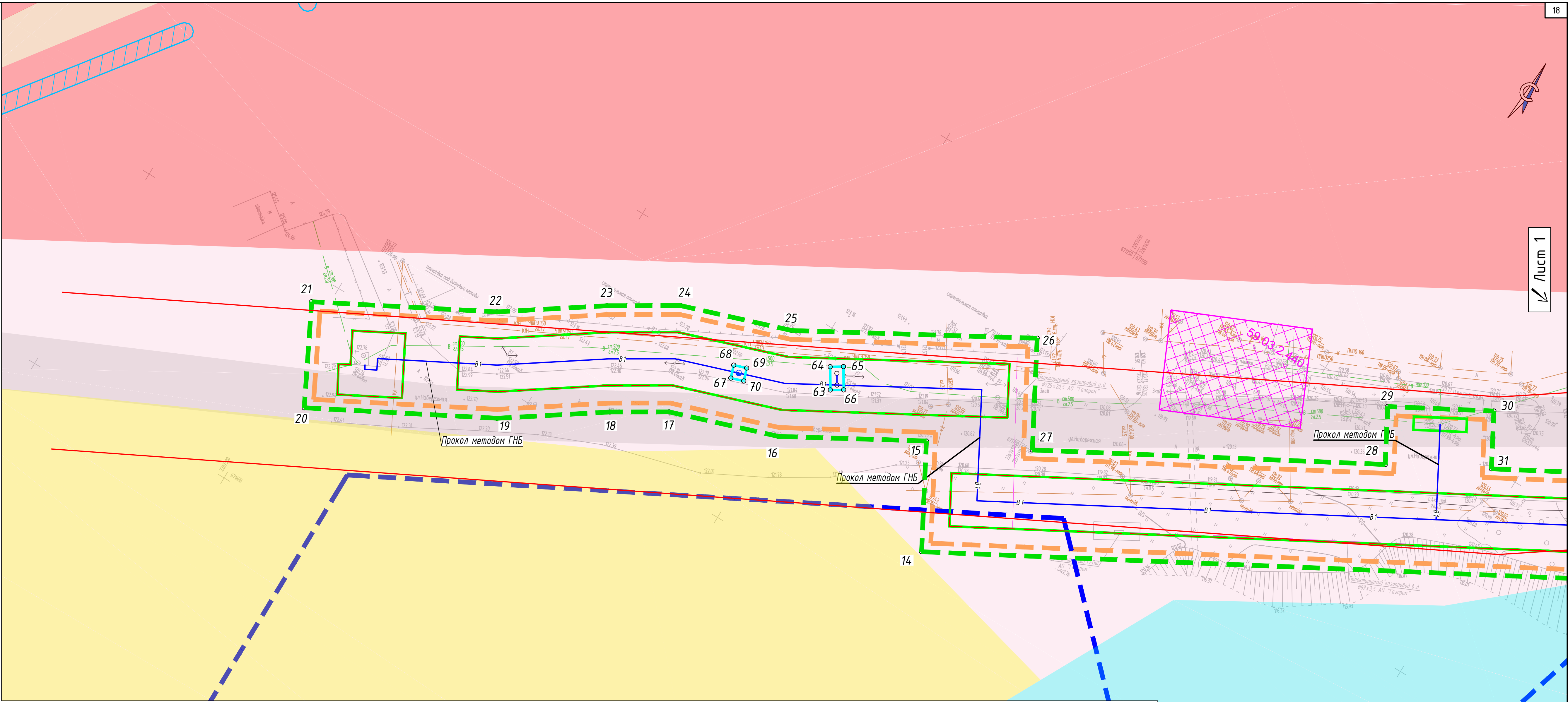
Существующее	Зоны с особыми условиями использования территории
	Охранная зона распределительного газопровода низкого давления с ЭХЗ (ул.Набережная, 17), с вводами к жилым домам по ул. 30 лет Победы, 4,6,8, ул.Набережная, 21,25,29,31,33,37,41,45,51, ул. Пятилетки, 126
	Охранная зона КТП блочного исполнения 2КТПБ-1600/10/0.4 кВ
	Санитарно-защитная зона
	Водоохранная зона реки Быгель
	Прибрежная защитная зона реки Быгель
Существующее	Объекты гидрографии
	Река Быгель

Существующее	Инженерные коммуникации
	Водопровод, по данным геодезической съемки
	Газопровод высокого давления, по данным геодезической съемки
	Проектируемый газопровод, по данным АО "Газпром"
	Канализация напорная, по данным геодезической съемки
	Канализация напорная, по данным геодезической съемки
	Канализация лифневая, по данным геодезической съемки
	Канализация лифневая, по данным геодезической съемки
	ЖБ 1000

Существующее	Объекта транспортной инфраструктуры
	Теплотрасса двухтрубная, по данным геодезической съемки
	Кабель связи, по данным геодезической съемки
	Кабель связи V, по данным геодезической съемки
	Кабель связи 2V, по данным геодезической съемки
	Кабель связи 4V, по данным геодезической съемки
	Кабель связи 6V, по данным геодезической съемки
	Линия электропередач 0,4 кВ, по данным геодезической съемки
	Асфальтобетонное покрытие улицы, проезда
	Тротуарная плитка

Примечания:

- Система координат - МСК-59.
- Красные линии для проектируемого объекта совпадают с границами испрашиваемого земельного участка на период строительства (в соответствии с гл.1 ст.1 п.11 Градостроительного кодекса РФ).



Лист 1

Взам. инв. №  
Лист. и дата  
Инв. № подл.

00215.2017.10 - ППТ 1.ГЧ2					
Строительство водовода на участке от врезки в деревяню Новожилово до микрорайона «З»					
Изм.	Кол.уч.	Лист	№ док.	Подп.	Дата
Разраб.	Ивашкина				
Проверил	Трушин				
Н.контр.	Нилова				
ГИП	Фролов А.И.				
Проект планировки территории. Основная часть			Стадия	Лист	Листов
			П	2	2
Чертеж границ зон планируемого размещения линейного объекта М1500			Литейский инженерно-технический центр ООО "ЛИТЦ"		
Формат А3х3					



ГОСУДАРСТВЕННАЯ ИНСПЕКЦИЯ  
ПО ОХРАНЕ ОБЪЕКТОВ КУЛЬТУРНОГО  
НАСЛЕДИЯ ПЕРМСКОГО КРАЯ

Ул. 25-го Октября, д. 18а, г. Пермь, 614000  
Тел. (342) 212-05-29, факс (342) 212-05-29  
E-mail: info@glokn.permkrai.ru  
ОКПО 15529947, ОГРН 1175958018576  
ИНН/КПП 5902043202/590201001

31.10.2017 № СЭД-55-01-19-2446

На № 799/04 от 10.10.2017

О предоставлении  
информации

Директору по коммунальной  
инфраструктуре МУП  
«Водоканал г. Березники»

О.Л. Умпелеву

ул. Березниковская, 109,  
г. Березники, Пермский край,  
618400

Уважаемый Олег Леонидович!

Рассмотрев Ваше обращение о предоставлении информации, Государственная инспекция по охране объектов культурного наследия Пермского края сообщает следующее.

На момент обращения на участке проектирования объекта «Строительство водовода на участке от врезки в д. Новожилово до микрорайона "З" г. Березники», в районе Торгового центра «Оранж-Молл» по ул. Набережной г. Березники (в соответствии со схемой – приложение к письму МУП «Водоканал г. Березники» от 10.10.2017 г. № 799/04) отсутствуют объекты культурного наследия, включенные в Единый государственный реестр объектов культурного наследия народов Российской Федерации, выявленные объекты культурного наследия и объекты, обладающие признаками объекта культурного наследия.

Рассматриваемый земельный участок расположен вне территорий объектов культурного наследия, зон их охраны и защитных зон.

Информируем Вас, что в соответствии со ст. 36 Федерального закона от 25 июня 2002 г. № 73-ФЗ «Об объектах культурного наследия (памятниках истории и культуры) народов Российской Федерации» земляные, строительные, хозяйственные и иные работы должны быть немедленно приостановлены исполнителем работ в случае обнаружения объекта, обладающего признаками объекта культурного наследия. Исполнитель работ в течение трех рабочих дней со дня их обнаружения обязан направить заявление в письменной форме об указанных объектах в региональный орган охраны объектов культурного наследия.

И.о. начальника

Т.В. Иванова  
(342)212 64 06

СЭД-55-01-19-2446

А.С. Жуковский

31.10.2017 16.11.2017



**МИНИСТЕРСТВО  
ПРИРОДНЫХ РЕСУРСОВ,  
ЛЕСНОГО ХОЗЯЙСТВА И ЭКОЛОГИИ  
ПЕРМСКОГО КРАЯ**

Ул. Ленина, д. 51, г. Пермь, 614006  
Тел. (342) 233-27-57, факс (342) 233-20-99  
E-mail: min2@priroda.permkrai.ru  
ОКПО 78891558, ОГРН 1065902004354,  
ИНН/КПП 5902293298/590201001

29.11.2017 № СЭД-30-01-25.3-734

На № 1986 от 01.11.2017

О направлении информации о  
природных комплексах

Директору ООО «ЛИТЦ»

А.В. Копейкину

пр-т Победы, д. 128, оф. 29-1,  
г. Липецк, 398036

Уважаемый Александр Владимирович!

В ответ на Ваше письмо сообщаем, что в соответствии с данными государственного кадастра особо охраняемых природных территорий регионального и местного значения на участке выполнения проектно-изыскательских работ по объекту «Строительство водовода на участке от врезки в деревню Новожилово до микрорайона «3», расположенного по адресу: Пермский край, г. Березники, особо охраняемые природные территории (далее - ООПТ) местного значения, а также ООПТ регионального значения, включая государственные природные биологические заказники Пермского края, отсутствуют. Сведениями о резервировании земель для создания ООПТ местного значения Министерство природных ресурсов, лесного хозяйства и экологии Пермского края не располагает.

ООПТ федерального значения на испрашиваемом участке отсутствуют.

Информируем, что в соответствии с п. 5.14. Положения о Министерстве природных ресурсов и экологии Российской Федерации (далее – Минприроды России), утвержденного постановлением Правительства Российской Федерации от 11 ноября 2015 г. № 1219, Минприроды России является уполномоченным органом по ведению государственного кадастра особо охраняемых природных территорий федерального значения.

Заместитель министра

В.Ф. Маковей